

KOHDEINVENTOINTILOMAKE

0. PERUSTIEDOT

Kohdetiedot	Annettu tieto
1. Maakunta	Pohjois-Pohjanmaa
2. Kunta, kuntanro	Raahe, 678
3. Kohde	7.1. Kivi-Sovio
3.b Kohdetyyppi	Liike-elämä ja kaupankäynti
4. Kylä / Tila, rekisterinumero	678-4-15-30
5. Kaupunginosa / Kortteli / Talo	Vanha kaupunki IV-15
6. Kohdetyyppi	-
7. Peruskartta / Koordinaatit	ETRS-GK24 / P lukema, I lukema
8. Osoite	Brahenkatu 13
9. Omistajatyyppi	kaupunki

10. RAKENNUKSEN KUVAUS

Rakennus 1, tyhjillään oleva asuinrakennus tontin eteläreunalla

Aihe	Inventoitu tieto
Pysyvä rakennustunnus	-
Rakennustyyppi	asuinrakennus
Nykyinen käyttö	tyhjillään, 3 asuntoa
Alkuperäinen käyttö	asuinrakennus
Rakennusaika / ajoitus	1800-luku
Ajoitusselite	kohteen päärakennus on 1800-luvun puolivälistä
Suunnittelija	-
Kerrosluku	1
Perusta	lohkokivi (osittain peitetty laastilla)
Runko	hirsi
Kattomuoto	satula
Kate	kattotiili (punainen)
Vuoraus	vaakalaudoitus
Ulkovärit	punainen, valkoinen listoitus, keltaiset ovet
Ikkunat	vanhat T-ikkunat, ikkunakehysten sivulautojen alapäätsä muotoillut, muuten kehys on palkisto- ja aedikulakehysten välimuoto
Erityispiirteet	pihan puolella 3 harjakattoista umpikuistia, joista keskimmaisessä huopakate ja sivuilla kaksiruutuiset ikkunat
Muuta	

Rakennus 2, asuinrakennus tontin länsireunalla

Aihe	Inventoitu tieto
Pysyvä rakennustunnus	-
Rakennustyyppi	asuinrakennus
Nykyinen käyttö	asuinrakennus
Alkuperäinen käyttö	makasiini?
Rakennusaika / ajoitus	1800-luku
Ajoitusselite	kohteen päärakennus on 1800-luvun puolivälistä
Suunnittelija	-
Kerrosluku	1 ½
Perusta	lohkokivi? (peitetty laastilla)

Aihe	Inventoitu tieto
Runko	hirsi
Kattomuoto	satula
Kate	kattotiili (punainen)
Vuoraus	vaakalaudoitus
Ulkovärit	kerma, ruskea listoitus
Ikkunat	1900-luvun alkupuoliskon 6- tai 8-ruutuiset vaakaikkunat, joissa tuuletusikkunat alhaalla, yksinkertaiset kehykset, joiden sivulautojen alapäätkätk
Erytispirteet	Pihan puolella lapekattoinen avokuisti, puuportaak
Muuta	

11. RAKENNUSHISTORIA

Kivi-Sovio on näyttävä 1800-luvun kauppaporvarin asuin- ja liikerakennus, jonka tontilla on myös piharakennuksia.

Piharakennukset ovat oletettavasti Raahen palon jälkeiseltä ajalta, 1800-luvulta. Niiden alkuperäinen käyttö ei ole tiedossa. 1900-luvun alusta olevassa valokuvassa tontin länsilaidan piharakennus näyttää makasiinilta tai muulta vastaavalta talousrakennukselta (Lilius 2006, s. 125). Vuoden 1915 kartaan se on merkitty myös talousrakennuksena, kun taas tontin etelälaidan rakennus on merkitty asuinrakennuksena. Vuoden 1915 kartan perusteella rakennuksen kolmesta kuistista läntisin on vanhin.

Piharakennuksia on käytetty asuinrakennuksina vielä 2000-luvulla. Tontin etelälaidan rakennus on tyhjiällä tällä hetkellä, länsilaidan rakennus on asuttu.

Tontilta on purettu 1960-luvun jälkeen tontin itälaidalla ollut piharakennus, joka näkyy vielä 1960-luvulla otetussa ilmakuvassa.

Aiempi inventointi

Pohjois-Pohjanmaan rakennettu kulttuuriympäristö 2015:

Brahenkatu 13, "kivi-Sovio", vuodelta 1849, kaksikerroksinen hirsirakennus, jota rapatun ulkoasun vuoksi on alettu kutsua kivi-Sovioksi. Rakennuksessa toimii nykyisin Raahen työväenopisto. Rakennuksessa on toiminut Lyndwallin kauppa ja ravintolahotelli Hansa. Hotelli- ja ravintolatoiminnan jälkeen Raahen kaupunki osti Pekkatorin rakennukset ja Hansaan tuli työväenopisto.

12. LÄHIYMPÄRISTÖ

Tontti on Pekkatorin kaakkoislaidalla ja Kivi-Sovion rakennus rajaa Pekkatoria. Torin kulmalta lähtee kävely- ja pyörätie korttelin läpi johtaen Reiponkadulle ja sen varrella olevaan leikkiipuistoon. Kivi-Sovion piharakennukset rajaavat kävely- ja pyörätietä. Viereisillä tonteilla Brahenkatu 15 ja 17 olevat talousrakennukset sijoittuvat myös tonttien takalaidalle muodostaen yhtenäisen rivistön, joka näkyy hyvin Reiponkadulle leikkiipuiston yli. Paikka on ainoa Raahen vanhassa kaupungissa, jossa korttelin sisäosiin näkyy hyvin ja jossa korttelin läpi pääsee kulkemaan menemättä pihalle.

13. SÄILYMISEDELLYTYKSET

Pekkatorin alue on suojeltu S-1-merkinnällä. Kivi-Sovio on suojeltu sr-merkinnällä ja piharakennukset sh-merkinnällä (Akm 100, 14.3.1986).

14. LUETTELOINTIPERUSTE

Arviointi

Arviointi koskee vain kohteen piharakennuksia.

Historialliset todistusarvot: Kohteella on historiallista todistusarvoa sen ollessa osa Raahen historiallista puukaupunkia. Vastaavia pihapiiriä rajaavia asuinkäytössä olleita piharakennuksia on säilynyt jonkin verran tarkastelualueella.

Rakennushistorialliset arvot: Piharakennukset ilmentävät perinteistä hirsirakentamista.

Historialliset arvot: Piharakennukset ilmentävät asumisoloja vanhassa kaupungissa. Komean päärakennuksen ohella pihapiireissä oli usein useampia vaatimattomia asuinkäytössä olleita rakennuksia.

Maisema- ja ympäristöhistorialliset arvot: Kohde ilmentää merenkulun myötä kasvaneen ja vaurastuneen kaupungin kehitystä.

Säilyneisyysarvot: kohde on säilynyt melko hyvin 1900-luvun alkupuoliskoa vastaavassa asussaan. Ajallista kerroksellisuutta piharakennuksiin tuo 1900-luvulla tehty vaakavuoraus, kuistit ja toisen rakennuksen uusitut ikkunat. Kohde ilmentää rakennustavan jatkuvuutta Raahen vanhassa kaupungissa Raahen palon jälkeen aina 1900-luvun alkupuoliskolle asti.

Taiteelliset ja visuaaliset arvot: Kohde on tärkeä osa Raahen vanhan kaupungin vanhaa rakennuskantaa ja tärkeä osa katunäkymää Reiponkadun varrella sekä tärkeä osa Pekkatorin näkymiä. Muualla vanhassa kaupungissa ei aukea näkymiä korttelien sisäosiin eikä korttelien läpi kulje kävelyteitä.

Identiteetti- ja symbolimerkitykset: Kohde edustaa vauraiden kauppiaiden palvelusväen asumista Raahen vanhassa kaupungissa. Kohteella on tämän takia merkitystä Raahen identiteetille merenkulun myötä vaurastuneena kaupunkina. Identiteettimerkitystä korostaa kohteen sijainti vanhan kaupungin ainoassa korttelissa, jonka läpi pääsee kulkemaan talousrakennusten vierestä.

Arvotus / arvotusvaihe

Kohteen päärakennus Kivi-Sovio on arvotettu Pohjois-Pohjanmaan rakennetun kulttuuriympäristön inventoinnissa 2015 osaksi valtakunnallisesti arvokasta kohdetta Pekkatori A-luokan rakennuksena. Osana valtakunnallisesti arvokasta kohdetta Pekkatori päärakennus suositellaan säilyttämään.

Seuraava arvotus ja suositus koskee nyt inventoituja piharakennuksia.

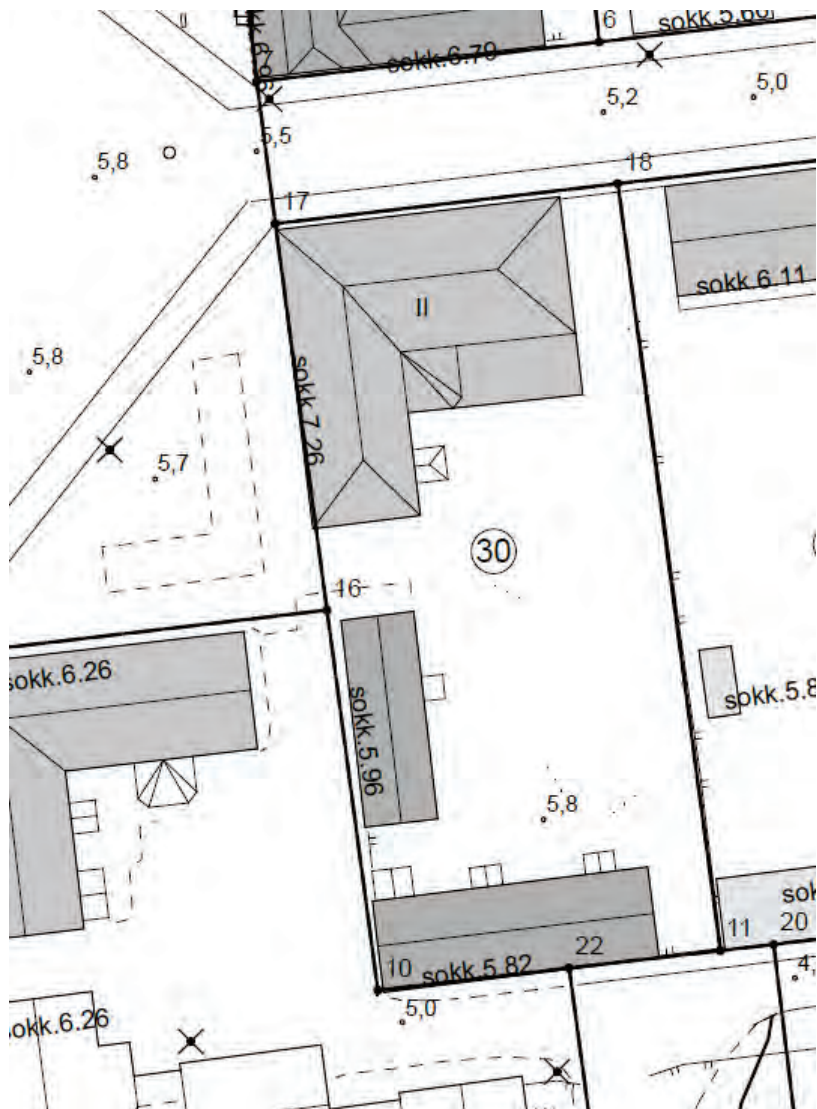
(R) lähinnä perinteinen hirsirakentaminen, (H) lähinnä asumisolot kaupungissa, (M) korttelin sisäosien piharakennusten näkyminen kadulle.

Kohde on paikallisesti merkittävä ja sen vanha rakennuskanta suositellaan säilyttämään. Kohde on osa valtakunnallisesti merkittävää aluetta Raahen Pekkatori ja ruutukaava-alueen puutalokorttelit (RKY 2009).

- | | |
|---------------------------------------|--------------|
| 15. Rakennushistoriallinen (R) | ei |
| 16. Historiallinen (H) | ei |
| 17. Maisemallinen (M) | kyllä |

18. OTE PERUS-/MAASTOKARTASTA 1 : 20 000

-

18.b OTE KANTAKARTASTA / ASEMAPIIRROS

Kuva 1. Ote kantakartasta kohteen pihapiiristä.

19. POHJAPIIRROS**19.b JULKISIVUT**

20. VALOKUVAT

Kuva 2. Tontin eteläisivulle sijoittuu asuinrakennuksena käytetty piharakennus, jonka päädystä alkaa naapuritontillekin jatkuva korkea lauta-aita. Rakennuksen ulkonäköä on kuvailtu edellä luvussa "Rakennuksen kuvaus".



Kuva 3. Tontin länsisivulle sijoittuu asuinrakennuksena käytössä oleva piharakennus. Talon edustalla pihalla on syreenipensaita. Rakennuksen ulkonäköä on kuvailtu edellä luvussa "Rakennuksen kuvaus".



Kuva 4. Kuvan oikeassa reunassa näkyy asuinrakennuksena käytetty piharakennus ja sen takana edelleen asuinrakennuksena käytössä oleva rakennus. Sen takana on Kivi-Sovion rakennus. Kuvan vasemmassa reunassa puolestaan on Friemanin talo. Sen ja Kivi-Sovion talon välistä näkyy Pekkatorille ja taustalla on Raaken kirkko torneineen. Talojen välistä kulkee korttelin läpi johtava kävely- ja pyörätie, jonka olemassaolo hahmottuu lähinnä liikennemerkkien ansiosta Friemanin talon pihan ollessa kauttaaltaan asfaltoitu.

21. LÄHTEET (kirjallisuus, piirustukset, asiakirjat)

Kirjallisuus

- Henrik Lilius (2006): Raahen Pekkatori
- Samuli Paulaharju (1925): Wanha Raahel

Piirustukset

–

Asiakirjat

- Kartta ”Raahen kaupungin tonttikartta 2. osa” 1915

Sähköiset lähteet

–

Aiempi inventointi

- Pohjois-Pohjanmaan rakennettu kulttuuriympäristö 2015

22. LIITTEET

KUVALIITTEET

–

Valokuvat:

23. SUULLISTA TIETOA ANTANEET

–

24. INVENTOIJAJA, päiväys

Minttu Kervinen, (22.6.2020),

KOHDEINVENTOINTILOMAKE

0. PERUSTIEDOT

Kohdetiedot	Annettu tieto
1. Maakunta	Pohjois-Pohjanmaa
2. Kunta, kuntanro	Raahe, 678
3. Kohde	7.2. Friemanin talo
3.b Kohdetyyppi	varhaiskasvatus
4. Kylä / Tila, rekisterinumero	678-4-15-31
5. Kaupunginosa / Kortteli / Talo	Vanha kaupunki IV-15
6. Kohdetyyppi	-
7. Peruskartta / Koordinaatit	ETRS-GK24 / P lukema, I lukema
8. Osoite	Kirkkokatu 14
9. Omistajatyyppe	kaupunki

10. RAKENNUKSEN KUVAUS

Rakennus 1, päiväkot

Aihe	Inventoitu tieto
Pysyvä rakennustunnus	-
Rakennustyyppi	päiväkoti
Nykyinen käyttö	päiväkoti
Alkuperäinen käyttö	asuin- ja liikerakennus, päiväkot
Rakennusaika / ajoitus	rakennuksen vanhin osa 1811, päiväkot 1990-luku
Ajoituselite	-
Suunnittelija	-
Kerrosluku	vanhin osa 1 + ullakko, uudisosa pääasiassa 1
Perusta	betoni, vanhassa osassa lohkokivi (peitetty laastilla)
Runko	vanhin osa hirsi, uudisosa?
Kattomuoto	vanhin osa satulakatto, uudisosa koostuu useista satulakattoisista toisiinsa liittyvistä rakennusosista
Kate	saumapelti (musta)
Vuoraus	lomalaudoitus, joissakin rakennusosissa seinien yläosassa vaakalaudoitus, vanhassa osassa vaakalaudoitus
Ulkovärit	valkoinen, valkoinen listoitus
Ikkunat	uudisosassa T-ikkunat, joiden alaruudut neliön malliset ja yläosan korkeus vaihtelee, porraskehyyksen muunnelma, sisäpihalla 4-ruutuiset vaakaikkunat vanhassa osassa uusitut 6-ruutuiset pystyikkunat, joissa karmit jakavat ikkunan neljään osaan, yksinkertainen kehys
Erityispiirteet	päiväkoti koostuu useista vanhan kaupungin mittakaavan mukaisista rakennusosista, joita erottaa toisistaan erilaiset sisäänvedot, päiväkodin itäjulkisivulla on kaksi mutterikuistista muotonsa ammentavaa umpikuistia sisääntulokatoksella vanhassa osassa on rakennuksen kulmissa pilasterit, joiden alaosa ikkunoiden alareunan korkeudelle on harkotettu, keskiosa nauhaharkotusta ja yläosa harkotettu, harkotusten välissä on kapeat vaakalistat, pilastereilla ei ole jalustaa eikä kapiteelia.
Muuta	

Rakennus 2, riviaitta

Aihe	Inventoitu tieto
Pysyvä rakennustunnus	-
Rakennustyyppi	riviaitta
Nykyinen käyttö	varasto
Alkuperäinen käyttö	varastoaitta
Rakennusaika / ajoitus	1800-luku
Ajoitusselite	
Suunnittelija	-
Kerros-luku	2
Perusta	betoni
Runko	hirsi
Kattomuoto	satula
Kate	kattohuopa kolmiorimoilla (musta)
Vuoraus	ei vuorausta
Ulkovärit	punamulta, oviaukkojen kehykset valkoinen, ovet keltaiset
Ikkunat	ei ikkunoita
Erityispiirteet	otsallinen, kaksikerroksinen, kaksihuoneinen riviaitta, hirsirakenteen pitkät nurkat on koteloitu
Muuta	

11. RAKENNUSHISTORIA

Friemanin talo on näyttävä 1800-luvun alun kauppaporvarin asuin- ja liikerakennus. Tontti on alkujaan käsittänyt vain Pekkatorin kulman, mutta viereiset kolme tonttia ovat olleet saman kauppiaan hallussa jo 1800-luvun alussa. Paulaharjun mukaan tontit on omistanut 1850-luvuilla samat omistajat, alkuun kauppias Johan Frieman ja hänen jälkeensä tuomari J. Häggström. Vuoden 1915 kartassa tontit on yhdistetty isoksi, korttelin läpi ulottuvaksi tontiksi. Pekkatorin laidalla olevan asuinrakennuksen lisäksi vuoden 1915 kartassa on kivikellariksi merkitty rakennus Kirkkokadun varrella sekä sen eteläpuolella asuinrakennus. Lisäksi tontin etelälaidalla on puolen korttelin mittainen talousrakennus. Ilmeisesti kohteessa sijaitseva riviaitta on osa tätä talousrakennusta. Reiponkadun puolella tontin etelälaidalla toinen hieman pienempi talousrakennus. Reiponkadun varrelle ei ole merkitty rakennuksia vuoden 1915 karttaan. 1960-luvulla otetussa ilmakuvasssa tilanne on muuten sama, mutta talousrakennusta Reiponkadun puoleisessa tontin osassa on jatkettu myös puolen korttelin mittaiseksi.

Kirkkokadun varrella oleva entinen asuinrakennus, jonka jatkeeksi päiväkotia on rakennettu, on tontin vanhin rakennus. Se on valmistunut heti Raahen palon jälkeen ja siitä on vakuutuskirja vuodelta 1811. Pekkatorin laidan isompi asuinrakennus valmistui vuonna 1912. Kivikellari on purettu viimeistään päiväkodin rakentamisen yhteydessä 1990-luvulla. Riviaitan ja kadun väliin on rakennettu roskakatos 1990-luvulla.

Aiempi inventointi

Pohjois-Pohjanmaan rakennettu kulttuuriympäristö 2015:

Hirsinen, entinen raatimies ja kauppias Johan Friemanin talo vuodelta 1812 torin ja Kirkkokadun kulmassa. Talossa on sittemmin toiminut mm. kansakoulu ja kaupunginkirjasto. Nykyisin talo on virastotalona. Talo on aiemmin ollut rapattu, mutta virheellisen maalauksen takia rappaus vahingoittui 1960- ja 1970-luvulla ja vuonna 1986 rakennus verhottiin klassististyyllisellä vaakalautavuorauksella. (C)

Oulun yliopisto, Arkkitehtuurin osasto. Arkkitehtuurin historian laboratorio, Arkkitehtuurin historia II – Inventointikurssi:

Kuvaus: Pekkatorin etelälaidalla Kirkkokadun ja Brahenkadun kulmassa sijaitseva Friemannin talo on L-mallinen ja sisäpihalla on kussakin siivessä omat kuistinsa. Julkisivut ovat vaaleansinistä vaakaponttilautaa ja talon nurkkalaudat, ikkunapielet ja koristeletat on maalattu valkoisiksi. Talon erikoisuutena ovat ullakon pienet lunetti-ikkunat. Harjakatto sekä piiput ovat punaista konesaumattua peltiä.

Historia: Friemanin talo valmistui vuonna 1812, rakennuttajanaan raatimies ja kauppias Johan Frieman (1774-1845). Talon rakentamista edelsi Raahen palo vuonna 1810, ja sitä seurannut uusi, Gustaf Odenwallin asemakaava vuodelta 1811. Kaavan tärkein muutos oli Isonkadun ja Kirkkokadun kulmaukseen suunniteltu uusi

umpikulmainen aukio, Pekkatori. Pekkatorin tilalla sijainneet tontit lunastettiin, joukossa myös Johan Friemanin vanha tontti. Menetyks kuitenkin korvattiin rakennusraatimiehenä ja palovahinkoja arvioivan komitean jäsenenäkin toimineelle Friemanille, ja uudesta tontista tuli yksi kaupungin suurimpia. Rakennustoimet alkoivat pienestä, Kirkkokadun viereen pystytetystä rakennuksesta, joka vakuutettiin vuonna 1811. Päärakennus valmistui vuonna 1812 Pekkatorin kaakkoislaidalle. ... 2.9.1819 keisari Aleksanteri I vieraili Raahessa, jossa hänet majoitettiin raatimies ja kauppias Johan Friemannin taloon, jota pidettiin arvokkaalle vieraalle sopivimpana. Tervehtiessään talon väkeä keisari suuteli nuorinta kolmivuotiaasta Jannikaa päälle. Otsakiehkuroista myöhemmin punottiin hiuskoru. ... Vierailuun liittyvää esineistöä on näytteillä Raahen museossa, kuten Jannikan otsahukset ja Catharinan kaivertama ikkunaruuu.

12. LÄHIYMPÄRISTÖ

Tontti on Pekkatorin kaakkoislaidalla ja Friemanin talo rajaa Pekkatoria. Päiväkoti sijoittuu Kirkkokadun varrelle ja riviaitta tontin sisäosaan sen etelälaidalle. Päiväkodin itäpuolella korttelin keskiosassa on leikkipuisto ja Reiponkadun varrella on pysäköintialue.

13. SÄILYMISEDELLYTYKSET

Pekkatorin alue on suojeltu S-1-merkinnällä. Friemanin talo ja päiväkodin vanhin osa on suojeltu sr-merkinnällä. Riviaitta on suojeltu sh-merkinnällä (Akm 100, 14.3.1986).

14. LUETTELOINTIPERUSTE

Arviointi

Arviointi koskee vain kohteessa olevaa päiväkotia ja talousrakennusta.

Historialliset todistusarvot: Kohteella on historiallista todistusarvoa sen ollessa osa Raahen historiallista puukaupunkia ja Kirkkokadun varteen sijoittuneita vauraita porvaristaloja. Tarkastelualueella on useita paremmin alkuperäisen luonteensa ja katujulkisivunsa paremmin säilyttäneitä kohteita. Kohteen päiväkotitoimintaan liittyvä historiallinen todistusarvo jää vähäiseksi päiväkotitoiminnan alettua kohteessa vasta 1990-luvulla.

Rakennushistorialliset arvot: Kohteen vanhat rakennukset ovat Raahen vanhalle kaupungille tyypillisiä puurakennuksia. Kohteen päärakennuksen julkisivuissa näkyy selvästi Raahen vanhalle kaupungille tyypillinen puuempire etenkin koristeellisissa nauhaharkotetuissa kulmapilastereissa. Aitta edustaa perinteistä hirsirakentamista. Kadun varressa sijaitseva yksikerroksinen ullakollinen ilmentää hyvin Raahen palon jälkeen kaavoituksessa tavoiteltua kaupunkikuvaa: matalien rakennusten tiiviisti rajaamia katuja. Päiväkodin 1990-luvun rakennusosat ilmentävät uudisrakentamisen ja uuden toiminnan sovittamista kaupungin vanhaan rakenteeseen.

Historialliset arvot: Kohde ilmentää vauraiden porvarien asuinrakentamista. Kohteella on historiallista merkitystä päärakennuksen ollessa heti Raahen palon jälkeen rakennettu.

Maisema- ja ympäristöhistorialliset arvot: Kohde ilmentää merenkulun myötä kasvaneen ja vaurastuneen kaupungin kehitystä sekä porvarien ja kauppiaiden asemaa kaupungissa.

Säilyneisyysarvot: Kohteen rakennuskanta on kerroksellista ja ajalliset kerrokset erottuvat selvästi toisistaan. Päiväkodin uudisosa on melko onnistunut esimerkki sovittaa uuden toiminnon (päiväkodin) tilat osaksi kaupungin vanhaa rakennetta ja katunäkymiä rikkomatta niitä.

Taiteelliset ja visuaaliset arvot: Kohde on tärkeä osa Raahen vanhan kaupungin vanhaa rakennuskantaa ja tärkeä osa katunäkymää Kirkkokadun varrella.

Identiteetti- ja symbolimerkitykset: Kohde edustaa vauraiden kauppiaiden ja porvarien asumista Raahen vanhassa kaupungissa. Kohteella on tämän takia merkitystä Raahen identiteetille merenkulun myötä vaurastuneena kaupunkina.

Arvotus / arvotusvaihe

Kohteen päärakennus Frieman on arvotettu Pohjois-Pohjanmaan rakennetun kulttuuriympäristön inventoinnissa 2015 osaksi valtakunnallisesti arvokasta kohdetta Pekkatori C-luokan rakennuksena. Osana valtakunnallisesti arvokasta kohdetta Pekkatori päärakennus suositellaan säilyttämään.

Seuraava arvotus ja suositus koskee nyt inventoituja rakennuksia.

(R) puuempire, palon jälkeinen kaavoitus, (H) lähinnä porvarien ja kauppiaiden asutushistoria, (M) katunäkymät.

Kohde on paikallisesti merkittävä ja sen vanha rakennuskanta suositellaan säilyttämään. Kohde on osa valtakunnallisesti merkittävää aluetta Raahen Pekkatori ja ruutukaava-alueen puutalokorttelit (RKY 2009).

15. Rakennushistoriallinen (R) kyllä

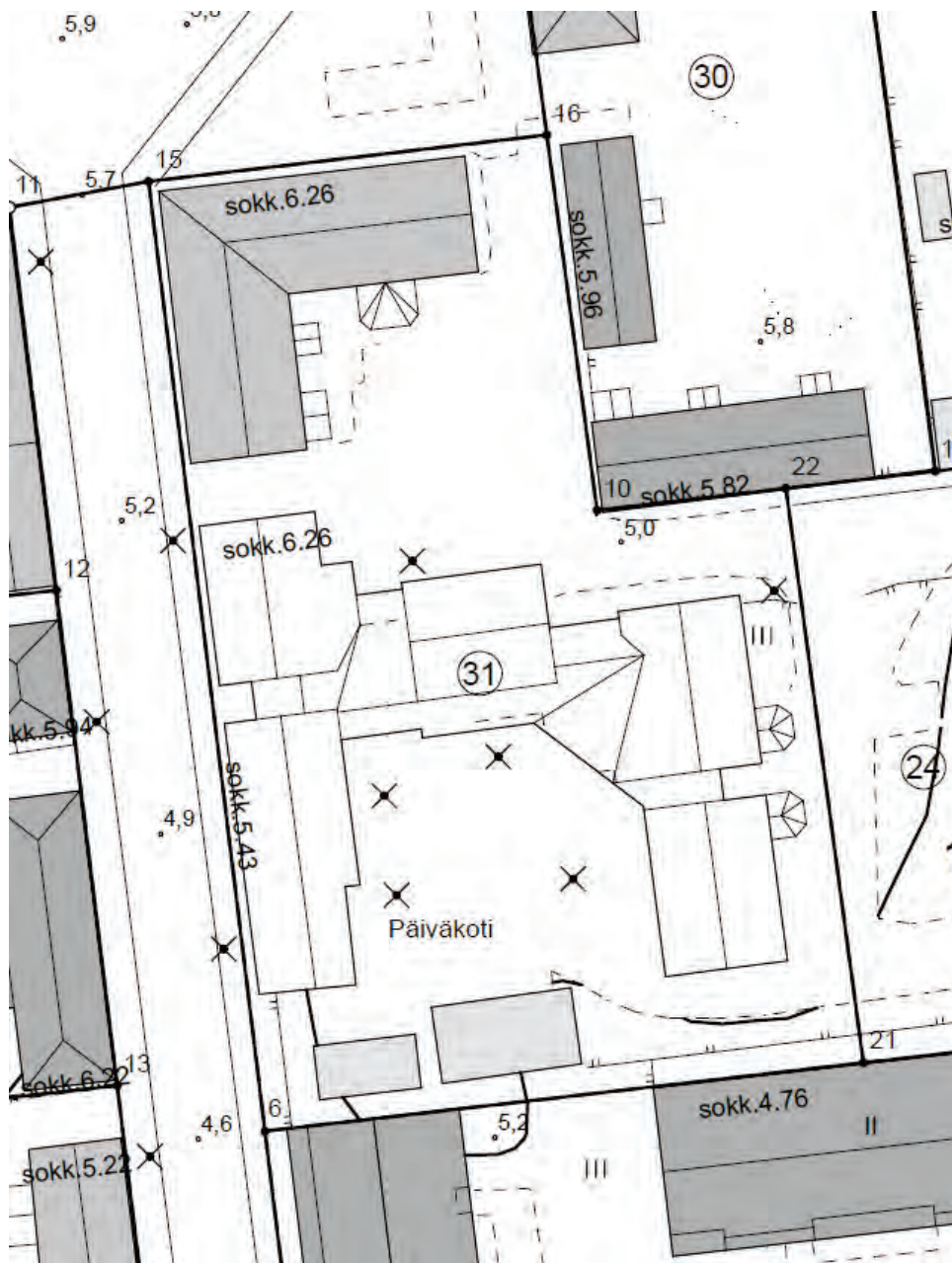
16. Historiallinen (H) ei

17. Maisemallinen (M) kyllä

18. OTE PERUS-/MAASTOKARTASTA 1 : 20 000

-

18.b OTE KANTAKARTASTA / ASEMAPIIRROS



Kuva 1. Ote kantakartasta kohteen pihapiiristä.

19. POHJAPIIRROS

-

19.b JULKISIVUT**20. VALOKUVAT**

Kuva 2. Kirkkokadun varren vanha asuin- ja liikerakennus on osa 1990-luvulla rakennettua päiväkotia. Kadulle päin uudisosaa on mittakaavaltaan ja räystäskorkeudeltaan vanhaa osaa vastaava ja niiden välissä on lasiseinäinen sisäänveto rytmittämässä katunäkymää. Rakennuksen ulkonäköä on kuvailtu edellä luvussa "Rakennuksen kuvaus".



Kuva 3. Päiväkodin sisäpihaa rajaa Kirkkokadun varren vanha asuin- ja liikerakennus ja sitä jatkava päiväkodin uusi osa. Uuden ja vanhan osan liittyy toisiinsa muuta rakennusmassaa matalampi rakennusosa. Vanhassa rakennusosassa on perinteiset 6-ruutuiset ikkunat ja nurkissa Raahelle tyypilliset pilasterit. Uudisosasta aukeaa sisäpihalle leveät ikkunat. Sisäpihalla on päiväkodin piha leikkivälineineen. Rakennuksen ulkonäköä on kuvailtu edellä luvussa "Rakennuksen kuvaus".



Kuva 4. Päiväkodin itäjulkisivu koostuu kahdesta käytävän toisiinsa liittämästä rakennusosasta, joiden mittakaava noudattaa vanhan kaupungin asuinrakennusten mittakaavaa. Itäjulkisivulla on kaksi sisäänkäyntikuistia, joiden muotokieli on moderni tulkinta mutterikuistista. Rakennuksen ulkonäköä on kuvailtu edellä luvussa ”Rakennuksen kuvaus”.



Kuva 5. Päiväkodin sisäpihaa rajaa etelästä kaksihuoneinen kaksikerroksinen otsallinen riviaitta. Rakennuksen ulkonäköä on kuvailtu edellä luvussa ”Rakennuksen kuvaus”.

21. LÄHTEET (kirjallisuus, piirustukset, asiakirjat)

Kirjallisuus

- Henrik Lilius (2006): Raahen Pekkatori
- Samuli Paulaharju (1925): Wanha Raahе
- Kirsti Vähäkangas (2020): Jouluikkuna 20: Pekkatorin laidalla majoitettiin keisaria. Raahen seutu 20.12.2020.

Piirustukset

–

Asiakirjat

– Kartta ”Raahen kaupungin tonttikartta 2. osa” 1915

Sähköiset lähteet

–

Aiempi inventointi

– Pohjois-Pohjanmaan rakennettu kulttuuriympäristö 2015

– Oulun yliopisto, Arkkitehtuurin osasto. Arkkitehtuurin historian laboratorio, Arkkitehtuurin historia II –
Inventointikurssi

22. LIITTEET

KUVALIITTEET

–

Valokuvat:

23. SUULLISTA TIETOA ANTANEET

–

24. INVENTOIJJA, päiväys

Minttu Kervinen, (22.6.2020),

KOHDEINVENTOINTILOMAKE

0. PERUSTIEDOT

Kohdetiedot	Annettu tieto
1. Maakunta	Pohjois-Pohjanmaa
2. Kunta, kunnanro	Raahe, 678
3. Kohde	8.1 Kauppias Junellin talo
3.b Kohdetyyppi	talousrakennus
4. Kylä / Tila, rekisterinumero	678-4-15-29
5. Kaupunginosa / Kortteli / Talo	Vanha kaupunki IV-15
6. Kohdetyyppi	-
7. Peruskartta / Koordinaatit	ETRS-GK24 / P lukema, I lukema
8. Osoite	Brahenkatu 15
9. Omistajatyyppe	seurakunta

10. RAKENNUKSEN KUVAUS

Rakennus1, talousrakennus

Aihe	Inventoitu tieto
Pysyvä rakennustunnus	
Rakennustyyppi	talousrakennus
Nykyinen käyttö	liiteri, varasto
Alkuperäinen käyttö	itäpäässä ollut sauna, keskellä rakennusta hevostalli, länsipäässä navetta
Rakennusaika / ajoitus	1800-luku
Ajoituselite	kohteen päärakennus on 1800-luvun alkupuoliskolta
Suunnittelija	-
Kerrosluku	keskellä parsi, muuten 1-kerroksinen
Perusta	porakivet nurkkakivinä (painuneet)
Runko	hirsi
Kattomuoto	harjakatto
Kate	kattohuopa (musta)
Vuoraus	rakennuksen pohjoisjulkisivu on lomalaudoitettu, muut julkisivut ovat vuoraamattomat
Ulkovärit	punamulta
Ikkunat	pieni vanerilla peitetty ikkuna
Erityispiirteet	Entiseen saunaan ja navettaan matala puuovi, entiseen talliin leveä pariovi. Kaikkien ovien yllä lastausluukku ylisille. Lyhyitä hirsinurkkia peittää nurkkalaudat.
Muuta	

11. RAKENNUSHISTORIA

Paulaharjun mukaan kohteessa on asunut 1850-1860-luvuilla kauppiaan tytär ja tullinhoitaja. Päärakennus on näyttävä klassistinen pysty-laudoitettu entinen asuin- ja liikerakennus, jossa Raahen Vapaaseurakunta toimii nykyisin.

Laivanvarustaja, varapormestari Matthias Junell (1766-1843) rakennutti talon Raahen palon jälkeen. Hän toimi kauppaseuran rahastonhoitajana vuosina 1820-1840. Kauppaseura, joka hoiti kaupungin kaikkia kauppa-alaan kuuluvia asioita, piti melkein aina kokouksensa rahastonhoitajan luona. 1800-luvun puolivälissä talon omisti tullinhoitaja Gustaf Hultman. Hän oli mukana Fruntimmersföreningen i Brahestad -nimellä toimineen yhdistyksen toiminnassa aktiivisena jäsenenä, kun se päätti lastenkotitoiminnan aloittamisesta.

1800-luvun lopulla talo siirtyi useiden muiden omistajien jälkeen Raahen alkeiskoulun (nykyinen keskuskoulu) ensimmäisenä rehtorina vuodesta 1912 alkaen toimineen G. A. Wangelin omistukseen.

Vuonna 1937 kiinteistön osti Suomen Vapaakirkko. Päärakennusta kunnostettiin vuonna 2010. Muun muassa viemäriinjoja ja vanhoja kaakeliuuneja kunnostettiin.

Tontilla on ollut tontin itäreunalla päärakennuksen jatkeena toinen asuinrakennus, joka on purettu vuonna 1993. Sen jatkeena on ollut kapearunkoinen talousrakennus. Lisäksi tontin itäisivustalla on ollut kellarirakennus ja aitta, jotka on purettu 1990-luvulla. Aitan viljavarastosta on löytynyt kuparinen laatta (n. 3 cm x 5 cm, jossa oli miekan ja laakeriseppeleen kuva). Aitan hirsistä on rakennettu sauna Siikajoelle.

Tontin länsilaidalla on myös ollut asuinrakennus, joka on purettu ennen 1940-lukua. Rakennuksessa on ollut peltisepän paja.

Vuoden 1915 tonttikartassa tontin pohjois-, itä ja eteläreunaa kiertää rakennukset ja länsireunalla on asuinrakennus ja eteläreunan talousrakennusten kapearunkoinen siipiosa.

Aiempi inventointi

Pohjois-Pohjanmaan rakennettu kulttuuriympäristö 2015:

Brahenkatu 15, nykyinen Vapaakirkko, 1800-luvun alkupuolelta peräisin oleva pystylaudoitettu klassistinen hirsirakennus. (A)

12. LÄHIYMPÄRISTÖ

Pekkatorilta lähtee korttelin läpi kulkeva kävely- ja pyörätie Reiponkadulle ja sen varrella olevaan leikkipuistoon. Kävely- ja pyörätie kulkee aivan talousrakennuksen vierestä ja leikkipuisto jää rakennuksen eteläpuolelle. Viereisillä tonteilla Brahenkatu 13 ja 17 olevat piharakennukset sijoittuvat myös tonttien takalaidalle muodostaen yhtenäisen rivistön, joka näkyy hyvin Reiponkadulle leikkipuiston yli. Paikka on ainoa Raahen vanhassa kaupungissa, jossa korttelin sisäosiin näkyy hyvin ja jossa korttelin läpi pääsee kulkemaan menemättä pihoilta.

Kohteen pihapiiristä näkyy Brahenkatua reunustavien talojen välistä Raahen kirkon torni.

13. SÄILYMISEDELLYTYKSET

Vapaakirkko on suojeltu sr-merkinnällä. Piharakennus on suojeltu sh-merkinnällä samoin kuin tontin itälaidalla olleet, purettu rakennukset (Akm 100, 14.3.1986).

14. LUETTELOINTIPERUSTE

Arviointi

Arviointi koskee vain kohteen talousrakennusta.

Historialliset todistusarvot: Kohteella on historiallista todistusarvoa sen ollessa osa Raahen historiallista puukaupunkia. Vastaavia pihapiiriä rajaavia talousrakennuksia on säilynyt jonkin verran tarkastelualueella.

Rakennushistorialliset arvot: Talousrakennus ilmentää perinteistä hirsirakentamista.

Historialliset arvot: Kohde ilmentää hyvin Raahen vanhassa kaupungissa aina 1950-luvulle jatkunutta ainakin osittaista omavaraistaloutta.

Maisema- ja ympäristöhistorialliset arvot: Kohde ilmentää merenkulun myötä kasvaneen ja vaurastuneen kaupungin kehitystä. Kohde ilmentää myös kaupungissa 1950-luvulle asti jatkunutta kotieläintaloutta ja kotitarveviljelyä.

Säilyneisyysarvot: kohde on säilynyt melko hyvin 1900-luvun alkupuoliskoa vastaavassa asussaan. Osa rakennuksen ovista on vaihdettu uudempiin, osa saattaa olla 1800-luvulta. Kohde ilmentää rakennus- ja elämäntavan jatkuvuutta Raahen vanhassa kaupungissa Raahen palon jälkeen aina 1900-luvun alkupuoliskolle asti.

Taiteelliset ja visuaaliset arvot: Kohde on tärkeä osa Raahen vanhan kaupungin vanhaa rakennuskantaa ja erittäin tärkeä osa katunäkymää Reiponkadun varrella. Muualla vanhassa kaupungissa ei aukea näkymiä korttelien sisäosiin eikä korttelien läpi kulje kävelyteitä.

Identiteetti- ja symbolimerkitykset: Kohde edustaa kauppiaiden asumista ja elämäntapaa Raahen vanhassa kaupungissa. Kohteella on tämän takia merkitystä Raahen identiteetille merenkulun myötä vaurastuneena

kaupunkina. Identiteettimerkitystä korostaa kohteen sijainti vanhan kaupungin ainoassa korttelissa, jonka läpi pääsee kulkemaan talusrakennusten vierestä.

Arvotus / arvotusvaihe

Kohteen päärakennus nykyinen Vapaakirkko on arvotettu Pohjois-Pohjanmaan rakennetun kulttuuriympäristön inventoinnissa 2015 osaksi valtakunnallisesti arvokasta kohdetta Brahenkatu A-luokan rakennuksena. Osana valtakunnallisesti arvokasta kohdetta Brahenkatu päärakennus suositellaan säilyttämään.

Seuraava arvotus ja suositus koskee nyt inventoitua talusrakennusta.

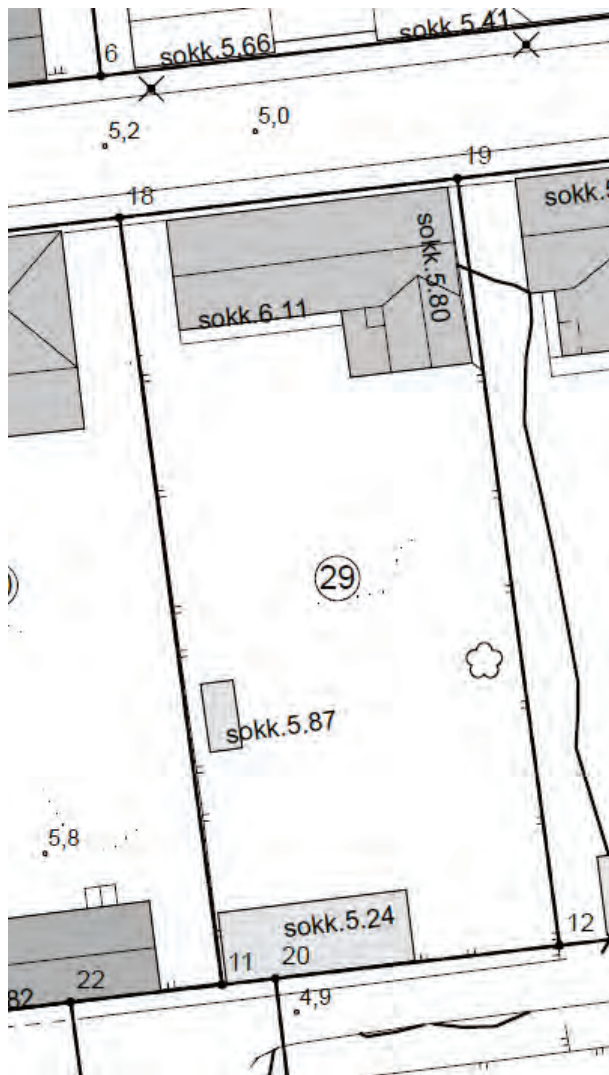
(R) lähinnä perinteinen hirsirakentaminen, (H) lähinnä maatalous kaupungissa, (M) korttelin sisäosien talusrakennusten näkyminen kadulle.

Kohde on paikallisesti merkittävä ja sen vanha rakennuskanta suositellaan säilyttämään. Kohde on osa valtakunnallisesti merkittävää aluetta Raahen Pekkatori ja ruutukaava-alueen puutalokorttelit (RKY 2009).

15. Rakennushistoriallinen (R) ei
 16. Historiallinen (H) ei
 17. Maisemallinen (M) kyllä

18. OTE PERUS-/MAASTOKARTASTA 1 : 20 000

18.b OTE KANTAKARTASTA / ASEMAPIIRROS



Kuva 1. Ote kantakartasta kohteen pihapiiristä.

19. POHJAPIIRROS**19.b JULKISIVUT****20. VALOKUVAT**

Kuva 2. Kohteessa tontin perällä olevan talousrakennuksen pihanpuoleinen pohjoisjulkisivu. Hirsirakennuksen kattohuopa on repeytynyt talvella 2019.2020 ja repeämiä on peitetty muovilla. Rakennuksen edustalle on varastoitu remontista ylijäänyttä tavaraa. Rakennuksen ulkonäköä on kuvailtu edellä luvussa "Rakennuksen kuvaus".



Kuva 3. Talousrakennuksen eteläjulkisivu puiston puolella. Kuvassa etualalla näkyy leikkipuiston nurmikenttää ja leikkipuiston metalliaita sekä leikkipuiston varistorakennus. Leikkipuiston aidan ja kohteen tonttia rajaavan valkoiseksi maalatun vaakalaudoitetun aidan välissä on kävelytie. Kohteen talousrakennus näkyy kuvan keskellä. Sen vasemmalla puolella on naapuritontin perällä oleva asuinrakennus.



Kuva 4. Vanha valokuva 1990-luvun alusta. Kuvassa näkyy vasemmalla keltaiseksi maalattu vapaakirkko ja oikealla tontin itäreunalta puretti toinen asuinrakennus. Purettu rakennus näyttää kuvassa huonokuntoiselta ja se on ollut päärakennusta selvästi vaatimattomampi ulkoasultaan. Kuvan ottaja on tuntematon. Kuvälähde: Raahen vapaaseurakunta.

21. LÄHTEET (kirjallisuus, piirustukset, asiakirjat)

Kirjallisuus

- Henrik Lilius (2006): Raahen Pekkatori
- Samuli Paulaharju (1925): Wanha Raahе
- Kirsi Vähäkangas (2019): Joulukuuna 1: Vaapaakirkon talolla on pitkä historia. Raahen Seutu 1.12.2019.

Piirustukset

–

Asiakirjat

- Kartta ”Raahen kaupungin tonttikartta 2. osa” 1915

Sähköiset lähteet

–

Aiempi inventointi

- Pohjois-Pohjanmaan rakennettu kulttuuriympäristö 2015

22. LIITTEET

KUVALIITTEET

–

Valokuvat:

23. SUULLISTA TIETOA ANTANEET

Merja Tuikkala, Jaakko Kallela, Inkeri ja Martti Heikkinen

24. INVENTOIJAJA, päiväys

Minttu Kervinen, 22.6.2020

KOHDEINVENTOINTILOMAKE

0. PERUSTIEDOT

Kohdetiedot	Annettu tieto
1. Maakunta	Pohjois-Pohjanmaa
2. Kunta, kuntanro	Raahe, 678
3. Kohde	8.2. Piirilääkäri Ervastin talo
3.b Kohdetyyppi	Liike-elämä ja kaupankäynti
4. Kylä / Tila, rekisterinumero	678-4-15-28
5. Kaupunginosa / Kortteli / Talo	Vanha kaupunki IV-15
6. Kohdetyyppi	-
7. Peruskartta / Koordinaatit	ETRS-GK24 / P lukema, I lukema
8. Osoite	Brahenkatu 17
9. Omistajatyyppe	kaupunki

10. RAKENNUKSEN KUVAUS

Rakennus 1, riviaitta ja eläinsuoja

Aihe	Inventoitu tieto
Pysyvä rakennustunnus	-
Rakennustyyppi	riviaitta ja eläinsuoja
Nykyinen käyttö	varasto?
Alkuperäinen käyttö	varastoaitta ja eläinsuoja (navetta, talli?)
Rakennusaika / ajoitus	1885 (kaupungin kaavoituksesta saatu tieto)
Ajoituselite	kohteen päärakennus on 1800-luvun alkupuoliskolta
Suunnittelija	-
Kerrosluke	2
Perusta	nurkkakivet (painuneet, eivät näy)
Runko	hirsi, päädyn eläinsuojassa myös betoni
Kattomuoto	satula, itäpäädyssä poikkipääty pihan puolelle
Kate	profiilipelti (musta)
Vuoraus	ei vuorausta, eläinsuojassa osittain sementtitiili ja rappaus
Ulkovärit	punainen, vaalea rappaus, sementtitiili, oviaukkojen kehykset valkoiset, ovet ruskeat
Ikkunat	pienehköt neliöt tai vaakaikkunat, peitetty levyillä, eläinsuojan ikkuna-aukkojen yllä ja alla sivuttain ladotut tiilet
Erityispiirteet	ovet ovat leveää vaakalautaa ja niissä on vanhat helat, rakennuksen länsipäädyssä on eläinsuoja, jonka yllä ylinen, muuten rakennuksessa on 3 kaksikerroksista aittahuonetta
Muuta	hirsirunkoa on tuettu följareilla

11. RAKENNUSHISTORIA

Patala eli nykyinen Raahe-opiston rakennus on näyttävä 1800-luvun kauppaporvarin asuin- ja liikerakennus, jonka tontilla on myös piharakennus. Paulaharjun mukaan tontin on omistanut 1850-60-luvuilla piirilääkäri, tuomari, kellarimestari ja kauppias.

Riviaitta tai ainakin sen vanhimmat osat ovat oletettavasti 1800-luvulta. Päädyn eläinsuojan sisäseinä on vahvistettu betonilla ja lattia on valettu betonista. Betonivaluun on merkitty vuosiluku 1943. Vuoden 1915 kartassa talousrakennus on koko tontin levyinen, joten oletettavasti päädyssä on purettu yksi huone 1940-luvulla eläinsuojan kunnostuksen yhteydessä.

Tontin itälaidalta on purettu 1960-luvun jälkeen Patalan päärakennukseen liittyvän piharakennussiiven eteläisin osa, joka näkyy vielä 1960-luvulla otetussa ilmakuvassa.

Aiempi inventointi

Pohjois-Pohjanmaan rakennettu kulttuuriympäristö 2015:

Brahenkatu 17, ns. Patalan talo, joka on työväenopiston käytössä. Rakennus on 1800-luvun alkupuoliskolta ja ulkoasultaan empiretyylinen. Rakennuksessa on toiminut mm. Raahen seminaarin oppilaskunnan ruokala. (A)

12. LÄHIYMPÄRISTÖ

Pekkatorilta lähtee korttelin läpi kulkeva kävely- ja pyörätie Reiponkadulle ja sen varrella olevaan leikkipuistoon. Kävely- ja pyörätie kulkee aivan riviaitan ja eläinsuojan vierestä ja leikkipuisto ja sen yhteydessä oleva pysäköintialue jää rakennuksen eteläpuolelle. Viereisillä tonteilla Brahenkatu 13 ja 15 olevat piharakennukset sijoittuvat myös tonttien takalaidalle muodostaen yhtenäisen rivistön, joka näkyy hyvin Reiponkadulle leikkipuiston yli. Paikka on ainoa Raahen vanhassa kaupungissa, jossa korttelin sisäosiin näkyy hyvin ja jossa korttelin läpi pääsee kulkemaan menemättä piholle. Reiponkadun toisella puolen on pienempiä liike- ja asuinrakennuksia 1800- ja 1900-luvuilta.

13. SÄILYMISEDELLYTYKSET

Patala on suojeltu sr-merkinnällä ja piharakennus sh-merkinnällä (Akm 100, 14.3.1986).

14. LUETTELOINTIPERUSTE

Arviointi

Arviointi koskee vain kohteen talousrakennusta.

Historialliset todistusarvot: Kohteella on historiallista todistusarvoa sen ollessa osa Raahen historiallista puukaupunkia. Vastaavia pihapiiriä rajaavia talousrakennuksia on säilynyt jonkin verran tarkastelualueella.

Rakennushistorialliset arvot: Talousrakennus ilmentää perinteistä hirsirakentamista ja betonin käytön yleistymistä 1900-luvulla.

Historialliset arvot: Kohde ilmentää hyvin Raahen vanhassa kaupungissa aina 1950-luvulle jatkunutta ainakin osittaista omavaraistaloutta.

Maisema- ja ympäristöhistorialliset arvot: Kohde ilmentää merenkulun myötä kasvaneen ja vaurastuneen kaupungin. Kohde ilmentää myös kaupungissa 1950-luvulle asti jatkunutta kotieläntaloutta ja kotitarveviljelyä.

Säilyneisyysarvot: kohde on ajallisesti kerroksellinen ja siitä erottuu selvästi 1800-luvun hirsirakenteiset osat ja tuoreemmat 1900-luvun osat. Rakennus on kauniisti patinoitunut. Kohde ilmentää rakennus- ja elämäntavan jatkuvuutta Raahen vanhassa kaupungissa Raahen palon jälkeen aina 1900-luvun alkupuoliskolle asti.

Taiteelliset ja visuaaliset arvot: Kohde on tärkeä osa Raahen vanhan kaupungin vanhaa rakennuskantaa ja erittäin tärkeä osa katunäkymää Reiponkadun varrella. Muualla vanhassa kaupungissa ei aukea näkymiä korttelien sisäosiin eikä korttelien läpi kulje kävelyteitä.

Identiteetti- ja symbolimerkitykset: Kohde edustaa kauppiaiden asumista ja elämäntapaa Raahen vanhassa kaupungissa. Kohteella on tämän takia merkitystä Raahen identiteetille merenkulun myötä vaurastuneena kaupunkina. Identiteettimerkitystä korostaa kohteen sijainti vanhan kaupungin ainoassa korttelissa, jonka läpi pääsee kulkemaan talousrakennusten vierestä ja kansalaisopiston puolijulkisella pihalla.

Arvotus / arvotusvaihe

Kohteen päärakennus Patala on arvotettu Pohjois-Pohjanmaan rakennetun kulttuuriympäristön inventoinnissa 2015 osaksi valtakunnallisesti arvokasta kohdetta Brahenkatu A-luokan rakennuksena. Osana valtakunnallisesti arvokasta kohdetta Brahenkatu päärakennus suositellaan säilyttämään.

Seuraava arvotus ja suositus koskee nyt inventoitua talousrakennusta.

(R) lähinnä perinteinen hirsirakentaminen, (H) lähinnä maatalous kaupungissa, (M) korttelin sisäosien talousrakennusten näkyminen kadulle.

Kohde on paikallisesti merkittävä ja sen vanha rakennuskanta suositellaan säilyttämään. Kohde on osa valtakunnallisesti merkittävää aluetta Raahen Pekkatori ja ruutukaava-alueen puutalokorttelit (RKY 2009).

15. Rakennushistoriallinen (R) ei
16. Historiallinen (H) ei
17. Maisemallinen (M) kyllä

18. OTE PERUS-/MAASTOKARTASTA 1 : 20 000

-

18.b OTE KANTAKARTASTA / ASEMAPIIRROS



Kuva 1. Ote kantakartasta kohteen pihapiiristä.

19. POHJAPIIRROS

-

19.b JULKISIVUT

-

20. VALOKUVAT



Kuva 2 Tontin eteläsivulle sijoittuu riviaitta, jonka länsipäätä on käytetty eläinsuojana. Eläinsuojaa on luultavasti käytetty navettana tai tallina ja sen yläpuolella on ylinen heiniä varten. Eläinsuojan lisäksi rakennuksessa on kolme muuta aittahuonetta. Rakennuksen ulkonäköä on kuvailtu edellä luvussa "Rakennuksen kuvaus".



Kuva 3 Kuvassa näkyy eläinsuojan vuorausmateriaaleja. Pihapuoleinen seinä on vuorattu vaaleilla sementtitiilillä, jotka ovat seinähirsien kanssa samassa tasossa. Päädyssä puolestaan on betonista valettu kivijalka alimpien hirsien tilalla ja sen päällä hirret, jotka on vuorattu rappauksella. Rappaus on kulunut nurkasta ja sen alta näkyy rappauستا tukeva rimoitus. Rappauksen päällä on följari tukemassa hirsirakennetta.

21. LÄHTEET (kirjallisuus, piirustukset, asiakirjat)

Kirjallisuus

- Henrik Lilius (2006): Raahen Pekkatori
- Samuli Paulaharju (1925): Wanha Raahе

Piirustukset

–

Asiakirjat

- Kartta "Raahen kaupungin tonttikartta 2. osa" 1915

Sähköiset lähteet

–

Aiempi inventointi

- Pohjois-Pohjanmaan rakennettu kulttuuriympäristö 2015

22. LIITTEET

KUVALIITTEET

–

Valokuvat:

23. SUULLISTA TIETOA ANTANEET

–

24. INVENTOIJJA, päiväys

Minttu Kervinen, (22.6.2020),

KOHDEINVENTOINTILOMAKE

0. PERUSTIEDOT

Kohdetiedot	Annettu tieto
1. Maakunta	Pohjois-Pohjanmaa
2. Kunta, kuntanro	Raahe, 678
3. Kohde	22. Laivanrakennusmestari Möllerin talo
3.b Kohdetyyppi	asuminen
4. Kylä / Tila, rekisterinumero	678-1-2-16
5. Kaupunginosa / Kortteli / Talo	Vanha kaupunki I-2
6. Kohdetyyppi	-
7. Peruskartta / Koordinaatit	ETRS-GK24 / P lukema, I lukema
8. Osoite	Saaristokatu 10
9. Omistajatyyppe	yksityinen

10. RAKENNUKSEN KUVAUS

Rakennus nro, asuinrakennus

Aihe	Inventoitu tieto
Pysyvä rakennustunnus	-
Rakennustyyppi	asuinrakennus
Nykyinen käyttö	asuinrakennus
Alkuperäinen käyttö	asuinrakennus
Rakennusaika / ajoitus	1925 (kaupungin kaavoituksesta saatu tieto, RHR), omistaja arveli kohteessa olevan myös vanhempia osia
Ajoitusselite	-
Suunnittelija	-
Kerrosluku	1 + ullakko + kellari
Perusta	porakivet kadun puolella, pihan puolella luonnonkivet ja betoni
Runko	hirsi
Kattomuoto	satula
Kate	saumapelti, punainen
Vuoraus	vaakalaudoitus
Ulkovärit	vaalean keltainen, vihreä listoitus
Ikkunat	6-ruutuiset pystyikkunat, kehysten sivulautojen alapääät pyöristetty, lippalauta
Erityispiirteet	Pihanpuolella iso satulakattoinen umpikuisti, jonka rakenteita kunnostetaan Nurkissa kulmalistat
Muuta	Rakennusta kunnostetaan parhaillaan, pihanpuolen kuisti on purettu rankorakennetta lukuun ottamatta, kadunpuolen ikkuna-aukot on peitetty levyillä

Rakennus nro, uusi asuinrakennus

Aihe	Inventoitu tieto
Pysyvä rakennustunnus	-
Rakennustyyppi	asuinrakennus
Nykyinen käyttö	asuinrakennus
Alkuperäinen käyttö	asuinrakennus
Rakennusaika / ajoitus	2013 (RHR)

Aihe	Inventoitu tieto
Ajoitussele	-
Suunnittelija	-
Kerrosluke	1 + ullakko + kellari
Perusta	betoniantura, harkko
Runko	rankorakenne
Kattomuoto	satula
Kate	kattohuopa (musta) kolmiorimoilla
Vuoraus	vaaka
Ulkovärit	vihreä, valkoiset listat
Ikkunat	kooltaan vaihtelevia, joissa koon mukaan vaaka ja/tai pystykoristejakolista
Erityispiirteet	Pihan puolella on massiivinen siipiosa lasi- ja avokuisteineen
Muuta	

11. RAKENNUSHISTORIA

Talon kuisti ja eteinen on rakennettu myöhemmin kuin muu rakennus. Nykyinen omistaja arveli, että hirsistä päätellen rakennusta on laajennettu itäpäädyssä jossain vaiheessa. Vuoden 1915 kartan mukaan tontilla on tuolloin sijainnut kaksi asuinrakennusta kadun varressa sekä tontin kummallakin sivulla talousrakennuksia, joissa on ollut myös asuinhuoneita. Itäisempi asuinrakennuksista sijaitsee samalla paikalla ja vastaa muodoiltaan nykyistä rakennusta käsittäen myös kuistin. Paulaharjun mukaan tontin on omistanut 1850- ja 60-luvuilla laivan rakennusmestari.

Rakennus on ollut asuttu vuoteen 2017 asti, sen jälkeen se on ollut tyhjillään. Rakennusta kunnostetaan parhaillaan asuinrakennukseksi. Kuistin rakenteita on purettu niin, että rankorakenne on näkyvillä. Rakennuksessa on kellari, joka ei ole käytössä ja jonne ei tällä hetkellä ole kulkuaukkoa. Kadunpuolen vanhat ikkunat ovat kunnostettavana. Omistaja on ajatellut uusia rakennuksen ulkuvuorauksen ja samalla lisälämmöneristää rakennuksen. Omistaja aikoo uusia myös vesikatteen.

Vanhan asuinrakennuksen vieressä on uusi asuinrakennus, joka on rakennettu paikalta tuhoutuneen asuinrakennuksen tilalle 2000-luvulla. Samalta ajalta tontilla on talousrakennus, jossa on autotalli ja muita tiloja. Tontilta on palanut saunarakennus.

Aiempi inventointi

-

12. LÄHIYMPÄRISTÖ

Tontti sijaitsee Saaristokadun varrella kadun korkeimman kohdan tietämillä. Tontin maasto laskee voimakkaasti pohjoiseen ja pihaa on pengerrytetty. Viereinen tontti Saaristokadun ja Kirkkokadun kulmassa on melko väljästi rakennettu, länsipuolisella tontilla on uusi asuinrakennus kadun varressa.

Saaristokadun varrella on säilynyt runsaasti kohteen päärakennuksen kaltaisia vaatimattomia merimiesten ja käsityöläisten asuinrakennuksia.

13. SÄILYMISEDELLYTYKSET

Kohteen päärakennus on suojeltu sr-merkinnällä (Akm 90, 3.5.1984).

14. LUETTELOINTIPERUSTE

Arviointi

Historialliset todistusarvot: Kohteella on historiallista todistusarvoa sen ollessa osa Raahen historiallista puukaupunkia. Vastaavia 1900-luvun alkuun mennessä rakentuneita kohteita on runsaasti tarkastelualueella.

Rakennushistorialliset arvot: Kohteen asuinrakennus on Raahen vanhalle kaupungille tyypillinen melko vaatimaton puurakennus, eikä Raahelle tyypillisen puuempiren vaikutus juurikaan näy. Kadun varressa sijaitseva yksikerroksinen asuinrakennus ilmentää hyvin Raahen palon jälkeen kaavoituksessa tavoiteltua kaupunkikuvaa: matalien rakennusten tiiviisti rajaamia katuja.

Historialliset arvot: Kohde ilmentää hyvin Raahen vanhan kaupungin pohjoisosaan sijoittunutta vaatimattomampaa käsityöläisten ja merimiesten asuinrakentamista. Samalla melko pienellä tontilla on ollut kaksi asuinrakennusta talousrakennuksineen.

Maisema- ja ympäristöhistorialliset arvot: Kohde ilmentää merenkulun myötä kasvaneen ja vaurastuneen kaupungin kehitystä sekä asukasryhmien monipuolistumista alkujaan vain porvarien asuttamassa kaupungissa.

Säilyneisyysarvot: Kohteen asuinrakennuksen kadun puoleinen julkisivu on säilynyt melko hyvin 1900-luvun alkua vastaavassa asussaan. Vanhat ikkunat ovat tällä hetkellä kunnostettavina. Koska rakennuksen ajoitus jäi epäselväksi, kohteen autenttisuutta ja kerrostuneisuutta on vaikea arvioida. Koska kohdetta kunnostettiin parhaillaan, sen säilyneisyysarvoja on muutenkin vaikea arvioida. Kunnostus ilmentää käytön jatkuvuutta kohteessa. Pihapiirin autenttisuutta heikentää vanhan rakennuskannan korvaaminen uusilla, aiempaa massiivisemmilla rakennuksilla. Kohde ilmentää rakennustavan jatkuvuutta Raahen vanhassa kaupungissa Raahen palon jälkeen aina 1900-luvun alkupuoliskolle asti.

Taiteelliset ja visuaaliset arvot: Kohde on luonteenomainen osa Raahen vanhan kaupungin pienipiirteistä rakennuskantaa ja tärkeä osa katunäkymää. Kohteen visuaalista merkitystä heikensi inventointihetkellä se, että kohteen katujulkisivun ikkunat olivat kunnostettavina ja ikkuna-aukot oli peitetty rakennuslevyillä.

Identiteetti- ja symbolimerkitykset: Kohde edustaa Raahen vanhan kaupungin laidalle sijoittuvaa vaatimattomampaa käsityöläisten ja merimiesten asuinrakentamista. Kohteella on tämän takia merkitystä Raahen identiteetille merenkulun myötä vaurastuneena kaupunkina.

Arvotus / arvotusvaihe

(R) lähinnä palon jälkeinen kaavoitus, (H) lähinnä käsityöläisten ja merimiesten asutushistoria, (M) katunäkymät.

Kohde on paikallisesti merkittävä ja sen vanha rakennuskanta suositellaan säilyttämään. Kohde on osa valtakunnallisesti merkittävää aluetta Raahen Pekkatori ja ruutukaava-alueen puutalokorttelit (RKY 2009) ja osa sen valtakunnallisesti merkittävää kohdetta Saaristokatu.

- | | |
|---------------------------------------|--------------|
| 15. Rakennushistoriallinen (R) | ei |
| 16. Historiallinen (H) | ei |
| 17. Maisemallinen (M) | Kyllä |

18. OTE PERUS-/MAASTOKARTASTA 1 : 20 000

-

18.b OTE KANTAKARTASTA / ASEMAPIIRROS



Kuva 1. Ote kantakartasta kohteen pihapiiristä.

19. POHJAPIIRROS

-

19.b JULKISIVUT

-

20. VALOKUVAT

Kuva 2 Saaristokatu 10:n asuinrakennusten kadunpuoleiset julkisivut. Kuvan vasemmassa reunassa on tontilla oleva uusi asuinrakennus ja oikeassa reunassa tontilla oleva vanha asuinrakennus. Uusi asuinrakennus on selvästi vanhaa isompi, mutta ei mittakaavaltaan poikkea merkittävästi vanhemmasta rakennuskannasta. Rakennusten ulkonäköä on kuvailtu edellä luvussa "Rakennuksen kuvaus".



Kuva 3 Vanhassa asuinrakennuksessa on pihan puolella ollut umpikuisti, jonka rakenteita uusitaan parhaillaan. Kuistin vanha pariovi on säilytetty. Rinteessä olevan talon kivijalka on pihan puolelta korkea ja tehty osittain luonnonkivistä. Rakennuksen ulkonäköä on kuvailtu edellä luvussa "Rakennuksen kuvaus".



Kuva 4 Vanhan asuinrakennuksen itäpäätä. Kivijalka on melko korkea ja tehty osittain luonnonkivistä, osittain betonista. Rakennuksen päädyssä näkyy portti Saaristokadulle.



Kuva 5 2000-luvulla rakennettu autotalli on väriykseltään ja yksityiskohdiltaan vastaava kuin uusi asuinrakennus. Rakennus sijoittuu rinteeseen. Pihaa on pengerretty uuden ja vanhan asuinrakennuksen välistä.



Kuva 6 2000-luvun asuinrakennuksessa on melko massiivinen siipiosa pihan puolella. Siipeen sijoittuu ainakin lasitettu kuisti ja avokuisti asuintilojen lisäksi. Talon ja naapuritalon välissä on asfaltoitu pihatie.

21. LÄHTEET (kirjallisuus, piirustukset, asiakirjat)

Kirjallisuus

– Samuli Paulaharju (1925): Wanha Raahе

Piirustukset

–

Asiakirjat

– Kartta ”Raahen kaupungin tonttikartta 1. osa” 1915

Sähköiset lähteet

–

Aiempi inventointi

–

22. LIITTEET

KUVALIITTEET

–

Valokuvat:

23. SUULLISTA TIETOA ANTANEET

– Harri Hemmilä, 23.6.2020

24. INVENTOIJJA, päiväys

Minttu Kervinen, (23.6.2020),

KOHDEINVENTOINTILOMAKE

0. PERUSTIEDOT

Kohdetiedot	Annettu tieto
1. Maakunta	Pohjois-Pohjanmaa
2. Kunta, kunnanro	Raahe, 678
3. Kohde	23. Merimies Forsmanin talo
3.b Kohdetyyppi	asuminen
4. Kylä / Tila, rekisterinumero	-
5. Kaupunginosa / Kortteli / Talo	Vanha kaupunki I-2
6. Kohdetyyppi	-
7. Peruskartta / Koordinaatit	ETRS-GK24 / P lukema, I lukema
8. Osoite	Kirkkokatu 5
9. Omistajatyyppi	yksityinen

10. RAKENNUKSEN KUVAUS

Rakennus 1, asuinrakennus

Aihe	Inventoitu tieto
Pysyvä rakennustunnus	-
Rakennustyyppi	asuinrakennus
Nykyinen käyttö	asuinrakennus
Alkuperäinen käyttö	asuinrakennus
Rakennusaika / ajoitus	1903 (omistajalta saatu tieto), 1900 (RHR)
Ajoitusselite	-
Suunnittelija	-
Kerrosluku	1 + ullakko + kellari
Perusta	lohkokivi, luonnonkivi
Runko	hirsi
Kattomuoto	satula
Kate	kattohuopa, kolmiorimat, (punainen)
Vuoraus	vaakalaudoitus
Ulkovärit	beesi, valkoinen listoitus
Ikkunat	4-ruutuiset pystyikkunat palkistokehyksin
Erityispiirteet	Pihan puolella iso satulakattoinen umpikuisti Saaristokadun puoleisen julkisivun nurkissa on pystypiiloponttilaudoitetut pilasterin, joilla on profiloidut kapiteelit, pihan puolella nurkissa on kulmalistat
Muuta	

Rakennus 2, syytinkirakennus

Aihe	Inventoitu tieto
Pysyvä rakennustunnus	-
Rakennustyyppi	asuinrakennus, talousrakennus
Nykyinen käyttö	varasto
Alkuperäinen käyttö	asuinrakennus, sauna, varasto
Rakennusaika / ajoitus	1903 (omistajalta saatu tieto), 1923 (RHR)
Ajoitusselite	-
Suunnittelija	-
Kerrosluku	1 + ullakko

Aihe	Inventoitu tieto
Perusta	nurkkakivet
Runko	hirsi, ranko
Kattomuoto	satulakatto
Kate	kattohuopa (punainen)
Vuoraus	vaakalaudoitus, lomalaudoitus
Ulkovärit	punainen, valkoiset listat, ruskeat ovet
Ikkunat	4- ja 6-ruutuiset, ullakolla 9-ruutuinen, yksinkertainen kehys, otsalaudan yllä profiloitujen konsolien kannattama lippalauta
Erityispiirteet	Rakennuksen päädyssä on lapekattoinen umpikuisti ja rakennuksen pohjoispuolella talousrakennuksista koostuva siipi
Muuta	

11. RAKENNUSHISTORIA

Asuinrakennus ja viereinen syytinkirakennus ovat vuodelta 1903. Päärakennuksessa on holvikellari. Ullakolla on ollut yksi asuinkäytössäkin ollut huone, mutta se on purettu pois. Päärakennuksen kuisti on uusittu 1970-80-lukujen vaihteessa ja kuistille on tällöin tehty pesutilat. Päärakennuksessa on ollut seminaarilaisia vuokralla ja vuokrahuoneeseen on ollut oma ulko-ovi, joka nykyisin on laitettu umpeen.

Syytinkirakennuksessa on siipi, jossa on sijainnut erilaisia varastotiloja, navetta, talli huussi ja liiteri. Pohjoispäädyssä olleet eläinsuojat on purettu 1950-luvulla. 1950-luvun alkuvuosina talossa oli vielä 7 lehmää ja 2 hevosta sekä lampaista, kaneja ja kanoja. Talosta on myyty maitoa naapureille. Vuonna 1957 on haettu rakennuslupa rakentaa sauna siipirakennuksen pätyyn. Talon lehmät laidunsivat nykyisen Kauneuskanavan ympäristössä.

Tontti on ollut asuttu jo aiemmin ja Paulaharjun mukaan sen on omistanut 1850- ja 60-luvuilla merimies.

Aiempi inventointi

-

12. LÄHIYMPÄRISTÖ

Kohde sijaitsee Kirkko- ja Saaristokatujen risteyksessä ja katujen risteyksestä näkyy hyvin kirkolle. Tontti on pohjoiseen laskevassa rinteessä. Asuinrakennus sijoittuu tontin kulmaan risteykseen Saaristokadun suuntaisesti. Kirkkokadun varrella ei ole rakennuksia. Tonttia ympäröi vain matala aita, joten se on Raahan vanhan kaupungin harvoja pihvoja, joille on kadulta hyvä näkyvyys. Pihalla on ollut iso perunamaa, joka nykyisin on nurmikolla.

13. SÄILYMISEDELLYTYKSET

Kohteen päärakennus on suojeltu sr-merkinnällä ja syytinkirakennus siipirakennuksineen sh-merkinnällä (Akm 90, 3.5.1984).

14. LUETTELOINTIPERUSTE

Arviointi

Historialliset todistusarvot: Kohteella on historiallista todistusarvoa sen ollessa osa Raahan historiallista puukaupunkia. Vastaavia 1900-luvun alun rakennuksia on runsaasti tarkastelualueella, mutta pihapiiriltään yhtä hyvin kokonaisuutensa säilyttäneitä kohteita on selvästi vähemmän.

Rakennushistorialliset arvot: Kohteen rakennukset ovat Raahan vanhalle kaupungille tyypillisiä melko vaatimattomia puurakennuksia. Raahan vanhalle kaupungille tyypillisen puuempiren vaikutus näkyy asuintalon katujulkisivun nurkkapilastereissa ja ikkunoiden palkistokehyksissä. Saaristokadun varressa sijaitseva yksikerroksinen asuinrakennus ilmentää hyvin Raahan palon jälkeen kaavoituksessa tavoiteltua kaupunkikuvaa: matalien rakennusten tiiviisti rajaamia katuja.

Historialliset arvot: Kohde ilmentää hyvin Raahan vanhan kaupungin pohjoisosaan sijoittunutta vaatimattomampaa käsityöläisten ja merimiesten asuinrakentamista sekä ainakin osittaista omavaraistaloutta. Kohteessa on pidetty lehmiä 1950-luvulle asti.

Maisema- ja ympäristöhistorialliset arvot: Kohde ilmentää merenkulun myötä kasvaneen ja vaurastuneen kaupungin kehitystä sekä asukasryhmien monipuolistumista alkujaan vain porvarien asuttamassa kaupungissa. Tontti on asutettu vasta Raahen palon jälkeen kaupungin kasvaessa ja rantaviivan siirtyessä maanpinnannousun myötä. Kohde ilmentää kaupungissa 1950-luvulle asti jatkunutta kotieläintaloutta.

Säilyneisyysarvot: Kohde on säilynyt melko hyvin 1900-luvun alkua vastaavassa asussaan sekä pihapiirin rakennuskannan että rakennusten ulkoasun osalta. Kohteen autenttisuutta heikentää vain navetan purkaminen tontilta. Kuitenkin pihan alkuperäinen käyttö on vielä selvästi havaittavissa. Ajallista kerroksellisuutta kohteeseen tuo erityisesti asuinrakennuksen pihajulkisivun kuisti. Kohde on kauniisti patinoitunut. Kohde ilmentää rakennustavan jatkuvuutta Raahen vanhassa kaupungissa Raahen palon jälkeen aina 1900-luvun alkupuoliskolle asti.

Taiteelliset ja visuaaliset arvot: Kohde on luonteenomainen osa Raahen vanhan kaupungin pienipiirteistä rakennuskantaa ja tärkeä osa katunäkymiä sekä Saaristokadulla että Kirkkokadulla.

Identiteetti- ja symbolimerkitykset: Kohde edustaa Raahen vanhan kaupungin laidalle sijoittuvaa vaatimattomampaa käsityöläisten ja merimiesten asuinrakentamista. Kohteella on tämän takia merkitystä Raahen identiteetille merenkulun myötä vaurastuneena kaupunkina.

Arvotus / arvotusvaihe

(R) lähinnä palon jälkeinen kaavoitus, (H) lähinnä käsityöläisten ja merimiesten asutushistoria ja maatalous kaupungissa, (M) katunäkymät, pihapiirin alkuperäisen luonteen hahmottuminen.

Kohde on paikallisesti merkittävä ja se suositellaan säilyttämään. Kohde on osa valtakunnallisesti merkittävää aluetta Raahen Pekkatori ja ruutukaava-alueen puutalokorttelit (RKY 2009) ja osa sen valtakunnallisesti merkittävää kohdetta Saaristokatu.

- | | |
|---------------------------------------|--------------|
| 15. Rakennushistoriallinen (R) | ei |
| 16. Historiallinen (H) | ei |
| 17. Maisemallinen (M) | kyllä |

18. OTE PERUS-/MAASTOKARTASTA 1 : 20 000

-

18.b OTE KANTAKARTASTA / ASEMAPIIRROS



Kuva 1. Ote kantakartasta kohteen pihapiiristä.

19. POHJAPIIRROS

-

19.b JULKISIVUT

-

20. VALOKUVAT

Kuva 2 Kirkkokatu 5:n Saaristokadun puoleinen pitkä julkisivu. Rinteeseen sijoittuvan talon kivijalka on Saaristokadun puolella matala. Rakennuksen ulkonäköä on kuvailtu edellä luvussa "Rakennuksen kuvaus".



Kuva 3 Päärakennuksessa on pihan puolella umpikuisti, jonne on rakennettu 1970-80-lukujen taitteessa pesutilat. Rinteessä olevan talon kivijalka on pihan puolelta korkea ja tehty osittain luonnonkivistä. Rakennuksen ulkonäköä on kuvailtu edellä luvussa "Rakennuksen kuvaus".



Kuva 4 Pihapiirin länsireunalla on entinen syytinkirakennus, jossa on ollut asukkaita syytingillä ja vuokralla. Siipiosassa on nykyisin sauna. Rakennuksen ulkonäköä on kuvailtu edellä luvussa ”Rakennuksen kuvaus”.

21. LÄHTEET (kirjallisuus, piirustukset, asiakirjat)

Kirjallisuus

– Samuli Paulaharju (1925): Wanha Raahe

Piirustukset

–

Asiakirjat

– Kartta ”Raahen kaupungin tonttikartta 1. osa” 1915

–

Sähköiset lähteet

–

Aiempi inventointi

–

Muut lähteet

– Omistajalta saatu jouluikkunaa varten kirjoitettu kuvaus rakennuksen vaiheista ja sen entisistä asukkaista

22. LIITTEET

KUVALIITTEET

–

Valokuvat:

23. SUULLISTA TIETOA ANTANEET

– Pertti Peltoniemi, 23.6.2020

24. INVENTOIJJA, päiväys

Minttu Kervinen, (23.6.2020),

KOHDEINVENTOINTILOMAKE

0. PERUSTIEDOT

Kohdetiedot	Annettu tieto
1. Maakunta	Pohjois-Pohjanmaa
2. Kunta, kunnanro	Raahe, 678
3. Kohde	24.1 Luotsin leski Lindgrenin talo
3.b Kohdetyyppi	asuminen
4. Kylä / Tila, rekisterinumero	678-1-1-4
5. Kaupunginosa / Kortteli / Talo	Vanha kaupunki I-1
6. Kohdetyyppi	-
7. Peruskartta / Koordinaatit	ETRS-GK24 / P lukema, I lukema
8. Osoite	Rantakatu 16 a
9. Omistajatyyppe	yksityinen

10. RAKENNUKSEN KUVAUS

Asuinrakennus

Aihe	Inventoitu tieto
Pysyvä rakennustunnus	-
Rakennustyyppi	asuinrakennus
Nykyinen käyttö	asuinrakennus
Alkuperäinen käyttö	asuinrakennus
Rakennusaika / ajoitus	1911 (omistajalta saatu tieto 1913), 1911 (RHR)
Ajoituselite	Maistraatille jätetty lupapiirustus on päivätty maaliskuussa 1911, vahvistettu Oulun lääninkansliassa 22.5.1911.
Suunnittelija	J. Suvanto
Kerrosluku	1 + ullakko + pieni kellari
Perusta	lokokivi, uudisosa betoni
Runko	hirsi
Kattomuoto	satula, kadulle kattolyhty, laajennuksessa pihapuolella poikkipääty ja lapekatto
Kate	saumapelti (vihreä)
Vuoraus	seinien alaosa pystylaudoitus, keskiosa vaakalaudoitus ja yläosa pystylaudoitus
Ulkovärit	kerma, vaalean ruskea listoitus
Ikkunat	4-ruutuiset pystyikkunat, kehyksissä sekä otsassa että sivuilla koristeita, otsalaudan yllä profiloitujen konsolien kannattama lippalauta, kehysten vaakalautojen alareunaan muotoiltu nuoliaiheet, haukkaikkunat, kattolyhdissä neliruutuinen yläosastaan kaareva ikkuna
Erityispiirteet	Julkisivu on rikkaasti jäsenelty ja ikkunoiden kehykset ovat koristeelliset, rakennuksen nurkissa on yksinkertaiset nurkkalistas Rakennusta on laajennettu pihan puolella osin lapekattoisella ja osin satulakattoisella laajennuksella, jossa satulakatto muodostaa poikkipäädyn, jonka toinen kulma on viistetty Sisäänkäynti on poikkipäädystä ja vanhan parioven yllä on siro katos, jonka muoto ja koristeet on lainattu Kauppakadulla sijainneen rukoushuoneen vastaavasta katoksesta
Muuta	

Varastoaitta

Aihe	Inventoitu tieto
Pysyvä rakennustunnus	-
Rakennustyyppi	talousrakennus
Nykyinen käyttö	varastoaitta
Alkuperäinen käyttö	asuinrakennus ja aitta
Rakennusaika / ajoitus	1913 (omistajalta saatu tieto), 1911 (RHR)
Ajoitusselite	-
Suunnittelija	-
Kerrosluvu	1
Perusta	nurkkakivet (kasvillisuuden peitossa)
Runko	hirsi
Kattomuoto	satula
Kate	kattohuopa, kolmiorimat (musta)
Vuoraus	vaakalaudoitus
Ulkovärit	punainen, valkoinen listoitus
Ikkunat	6-ruutuinen pystyikkuna palkistokehyksin, 6-ruutuinen pystyikkuna yksinkertaisin kehyksin
Erytispiirteet	Rakennuksen päädyssä on nykyään pariovellinen vaja, rakennuksessa on säilynyt puinen räystäskouru
Muuta	

11. RAKENNUSHISTORIA

Rantakatu 16 on iso kiinteistö, jolla on sijainnut kaksi pihapiiriä Raahen palon jälkeen. Talon omistus on vaihtunut tiheään.

On tulkinnanvaraista, onko tontti ollut rakennettu jo Henrik Corten piirroksessa 1659. Alma Söderhjelmin mukaan koko tontin ovat omistaneet vuosina 1810-11 perämies Olof Karakainen ja työmies Henrik Koslund. Samuli Paulaharjun mukaan tontilla on asunut 1850- ja 60-luvuilla luotsin leski Stina Lindgren, jonka vuokralaisina asuivat merimiehet Antti Kaarakainen ja Mikkel Nilsson sekä kraatari Olof Abram Sundberg. **Lähteistä ei selviä, onko tontin pohjoisosassa ollut rakennusta ennen 1900-luvun alun rakennuksia.**

Rantakatu 16 c:n aiemman omistajan kokoaman tiedon mukaan tontin on omistanut vuonna 1810 kaupunginviskaali Gustaf Levonius. Myöhemmin kaupunginlääkäri Justus Johan Staudinger. **Hanna-Leena Mattilan historiikki**

Pohjoisempi pihapiiri on jaettu kahtia 1900-luvun alussa. Kohteen nykyisen omistajan mukaan Rantakatu 16 c:n talossa oli 1900-luvun alussa kaksi tytärtä, jotka kumpikin olivat tahollaan emännöitsijöinä. Kumpikin tytär oli palannut kotitaloonsa aviottoman poikalapsen kanssa, joiden isät kuitenkin huolehtivat lasten elatuksesta ja koulutuksesta. Tyttäret asuivat yhteistä taloa tontin eteläosassa. Myöhemmin heidän poikansa anoivat ja saivat luvan rakentaa kaksi erillistä asuintaloa kadun varteen tontin pohjoisosaan.

Maistraatin lupapiirustus on päivätty maaliskuussa 1911, vahvistettu Oulun lääninkansliassa 22.5.1911. Siinä kohteen naapurina oleva talopari on jo rakennettuna. Kuistimuutoksen (Raahe 20.5.1933, O.K. **Laurilahti**) on maistraatti hyväksynyt 12.6.1933.

Vuoden 1915 kartan perusteella rakennuksessa on alkujaan ollut suurehko mutterikuisti pihan puolella. 1930-luvulla rakennusta on laajennettu lapekattoisella laajennusosalla, johon sijoitettiin keittiö sekä kylmällä eteisellä. Laajennuksen yhteydessä talon alle on tehty pieni betonista valettu kellari.

1980-luvulla rakennus on peruskorjattu kahdessa osassa. Alue oli tuolloin peruskorjauskokeilualue ja kaupunki takasi tarvittaessa lainan korjaustöitä varten ja korjaustöitä valvoi kaupungin asettama työnjohtaja. Korjausten yhteydessä wc-tilaa suurennettiin ja eteinen muutettiin lämpimäksi. Eteisen lämpöeristämisen yhteydessä portaat on siirretty eteisestä ulos ja niiden ylle on laitettu siro katos, jonka muoto ja koristeet on lainattu Kauppakadulla sijainneen rukoushuoneen vastaavasta katoksesta. Ovena on säilytetty vanha pariovi.

Rakennuksen vuoraus on alkuperäinen tai toteutettu 1930-luvun laajennuksen yhteydessä. Myös ikkunat ovat alkuperäisiä. Talon saumapeltikate on uusittu.

Talusrakennus on osa tontilla sijainnutta piharakennusta, jossa on ollut pieni asuinhuone, aitta, sikala, puuvaja ja huussi. Sikala, puuvaja ja huussi on purettu rakennuksen päädyistä pois. Rakennuksen lattia on uusittu ja tulisijat purettu pois. Piharakennus on samalta ajalta kuin päärakennuskin ja siihen sijoittuneessa asuinhuoneistossa oli alkuun päärakennuksen omistajan äiti syytingillä. Rakennuksessa on myöhemmin ollut muita vuokralaisia, mm. seminaarilaisia.

Pihapiirissä on myös pieni tynnyrisauna 1970-luvulta. Sitä ei ole käytetty aikoihin, vaan rakennus on toiminut puutarhavajana.

Aiempi inventointi

-

12. LÄHIYMPÄRISTÖ

Kohteen asuinrakennus ja samalle tontille sijoittuvat naapuritalot sijaitsevat hyvin lähekkäin, väliin jää vain kapeat kulkuväylät pihoille. Talojen välissä on alkujaan ollut portit, mutta ne on purettu pois. Pihapiirejä erottaa toisistaan talusrakennukset, aidat ja kasvillisuus pihojen ollessa muodoltaan pitkiä ja kapeita. Pihan peräosa on ollut aitaamaton ja avoin ja sitä on käytetty perunamaana ja ryytitarhana. Korttelin asukkaat ovat kulkeneet vielä 1970-luvulla korttelin keskelle jääneen avoimen tilan kautta toistensa luo kylään ja mm. korttelin pohjoisosassa sijainneeseen saunaan.

Pohjoispuolisella tontilla sijaitsee vanhan kaupungin mittakaavaan melko hyvin sovitettu puuvuorattu uudistalo, eteläpuolisella tontilla on vanha asuinrakennus ja sen piharakennus.

Talot rajaavat Rantakadun näkymiä. Kadun vastakkaisella puolella on kasvillisuutensa suhteen hyvin avoin Rantapuisto, jossa on puita lähinnä Rantakadun varrella. Pikkulahden rannalla on venelaitureita.

13. SÄILYMISEDELLYTYKSET

Kohteen päärakennus on suojeltu sr-merkinnällä (Akm 95, 14.3.1986).

14. LUETTELOINTIPERUSTE

Arviointi

Historialliset todistusarvot: Kohteella on historiallista todistusarvoa sen ollessa osa Raahen historiallista puukaupunkia. Vastaavia 1900-luvun alun kohteita on tarkastelualueella jonkin verran.

Rakennushistorialliset arvot: Kohteen rakennukset ovat Raahen vanhalle kaupungille tyypillisiä puurakennuksia. Asuinrakennuksen julkisivuja jäsennöivät vaakalistat ja koristeelliset ikkunakehykset. Raahelle tyypillisen puuempiren sijaan julkisivussa näkyy enemmän vanhassa kaupungissa harvinaisen jugendin vaikutus mm. pienen kattolyhdyn yläreunastaan kaarevassa ikkunassa ja muiden ikkunoiden kehysten koristeissa. Kadun varressa sijaitseva yksikerroksinen, ullakollinen asuinrakennus ilmentää hyvin Raahen palon jälkeen kaavoituksessa tavoiteltua kaupunkikuvaa: matalien rakennusten tiiviisti rajaamia katuja.

Historialliset arvot: Kohde ilmentää hyvin Raahen vanhan kaupungin pohjoisosaan sijoittunutta vaatimattomampaa käsityöläisten ja merimiesten asuinrakentamista. Samalla tontilla on kolme talusrakennusten, aitojen ja kasvillisuuden toisistaan erottamaa pihapiiriä, joilla on vielä 1900-luvun alkupuoliskolla harjoitettu kotitarveviljelyä.

Maisema- ja ympäristöhistorialliset arvot: Kohde ilmentää merenkulun myötä kasvaneen ja vaurastuneen kaupungin kehitystä sekä asukasryhmien monipuolistumista alkujaan vain porvarien asuttamassa kaupungissa.

Säilyneisyysarvot: Kohde on säilynyt melko hyvin 1900-luvun alkua vastaavassa asussaan sekä pihapiirin rakennuskannan että rakennusten ulkoasun osalta. Päärakennuksen katujulkisivu on autenttinen, mutta pihan puolella julkisivuun tuo ajallista kerroksellisuutta 1900-luvun alkupuoliskon laajennukset. Asuinrakennus on patinoitunut ja rakennustapa ja tyyli jatkuu laajennuksessa. Pihapiirin autenttisuutta heikentää ennen viljelyskäytössä ja avoimena olleen pihan kehittyminen rehevän puutarhamaiseksi. Kohde ilmentää rakennustavan jatkuvuutta Raahen vanhassa kaupungissa Raahen palon jälkeen aina 1900-luvun alkupuoliskolle asti.

Taiteelliset ja visuaaliset arvot: Kohde on luonteenomainen osa Raahen vanhan kaupungin pienipiirteistä rakennuskantaa ja tärkeä osa katunäkymää. Kohde muodostaa viereisen, massoitteeltaan saman kaltaisen rakennuksen kanssa parin, mikä korostaa kohteen asemaa osana Rantakadun katunäkymää.

Identiteetti- ja symbolimerkitykset: Kohde edustaa Raahen vanhan kaupungin laidalle sijoittuvaa vaatimattomampaa käsityöläisten ja merimiesten asuinrakentamista. Kohteella on tämän takia merkitystä Raahen identiteetille merenkulun myötä vaurastuneena kaupunkina.

Arvotus / arvotusvaihe

(R) puuempiren ja jugendin vaikutus, palon jälkeinen kaavoitus, (H) lähinnä käsityöläisten ja merimiesten asutushistoria, (M) katunäkymät.

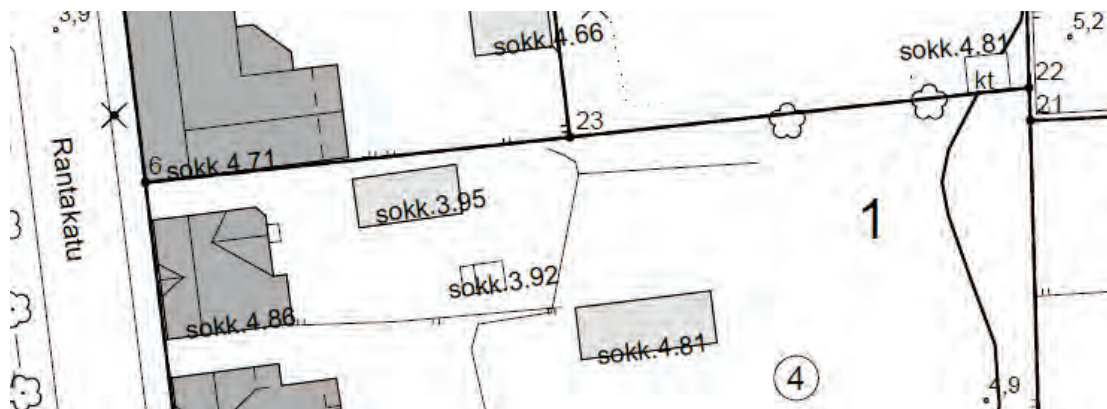
Kohde on paikallisesti merkittävä ja se suositellaan säilyttämään. Kohde on osa valtakunnallisesti merkittävää aluetta Raahen Pekkatori ja ruutukaava-alueen puutalokorttelit (RKY 2009) ja osa sen valtakunnallisesti merkittävää kohdetta Rantakatu.

- | | |
|--------------------------------|-------|
| 15. Rakennushistoriallinen (R) | kyllä |
| 16. Historiallinen (H) | ei |
| 17. Maisemallinen (M) | kyllä |

18. OTE PERUS-/MAASTOKARTASTA 1 : 20 000

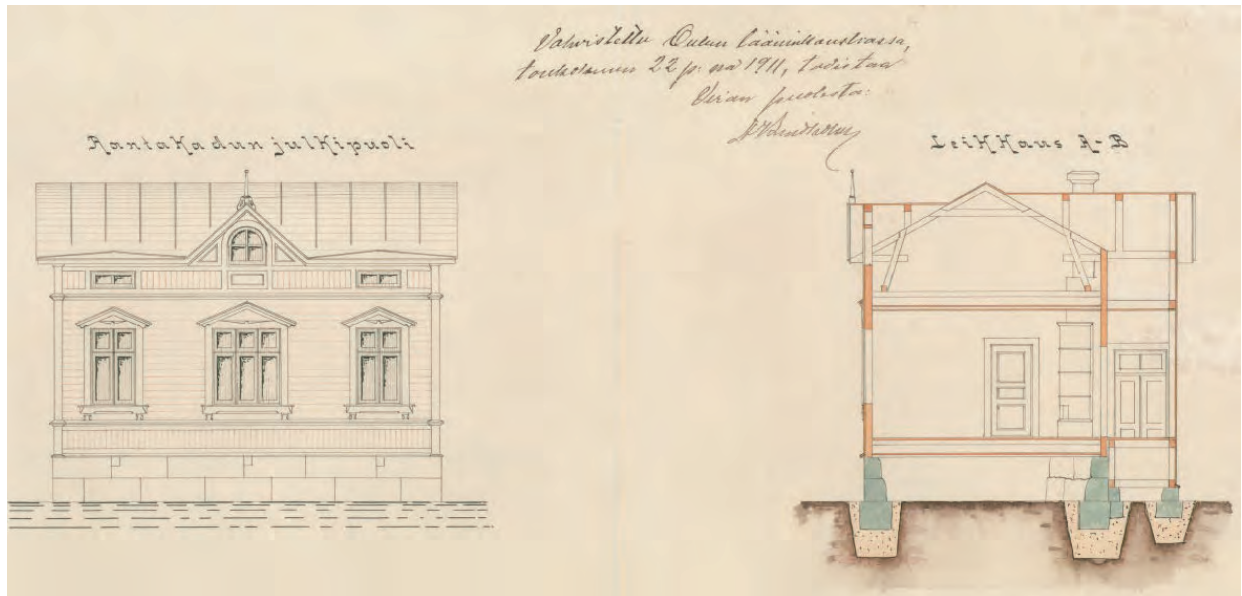
-

18.b OTE KANTAKARTASTA / ASEMAPIIRROS



Kuva 1. Ote kantakartasta kohteen pihapiiristä.

19. OTTEET LUPAPIIRUSTUKSISTA



Kuva 2 Ote lupapiirustuksesta, jolla rakentamista on haettu Raahen maistraatilta vuonna 1911. Keskimäinen ikkuna ei ole toteutunut suunnitellusti.

20. VALOKUVAT



Kuva 3 Rantakatu 16 a:n asuinrakennus on pienehkö, mutta julkisivu on rikkaasti jäsenöity ja ikkunakehykset ovat koristeelliset. Rakennuksen ja naapuritalojen väliin jää vain kapeat kulkuyhteydet pihaille. Rakennuksen ulkonäköä on kuvailtu edellä luvussa "Rakennuksen kuvaus".



Kuva 4 Rantakatu 16 a:n asuinrakennusta on laajennettu pihan puolella jo 1930-luvulla. Sisäänkäynti on poikkipäädystä, jonka kulma on viistetty. Sen vieressä on lapekattainen laajennuksen osa, jossa sijaitsee keittiö. Kuvan vasemmassa laidassa näkyvä talo sijaitsee samalla tontilla, mutta taloilla on omat rakennusten, aitojen ja kasvillisuuden rajaamat pihapiirinsä. Kuvan oikeassa laidassa näkyvä talo on viereisellä tontilla sijaitseva uudisrakennus. Rakennuksen ulkonäköä on kuvailtu edellä luvussa "Rakennuksen kuvaus".



Kuva 5 talusrakennus sijaitsee pihapiirin pohjoisreunalla ja sitä ympäröi runsaat istutukset. Rakennuksen ulkonäköä on kuvailtu edellä luvussa "Rakennuksen kuvaus".



Kuva 6 Ehkä kirkon tornista länteen kaupungin yli otettu valokuva oletettavasti 1920-luvulta. Kuvan keskellä näkyvä laudoitukseltaan ja katoltaan vaalea rakennus on Rantakatu 16 a:n asuinrakennus. Kuvassa rakennuksessa on vielä pihajulkisivun keskivaiheille sijoittuva umpikuisti eikä laajennusta ole tehty. Rakennuksen oikealla puolella näkyy talon talousrakennukset eli pieni asuinmökki ja sen jatkeena oleva sikala. Asuinmökkin ikkunat hahmottuvat kuvasta nykyisenlaisina. Kuvalähde: Paula Pirisen omistuksessa oleva vanha tarkemmin ajoittamaton valokuva.

21. LÄHTEET (kirjallisuus, piirustukset, asiakirjat)

Kirjallisuus

- Henrik Lilius (2006): Raahen Pekkatori.
- Samuli Paulaharju (1925): Wanha Raahe.
- Alma Söderhjelm (1911): Raahen kaupunki 1649–1899.

Piirustukset

- Maistraatille jätetty lupapiirustus maaliskuu 1911, Oulun lääninkanslian 22.5.1911 hyväksymä.

Asiakirjat

- Kartta ”Raahen kaupungin tonttikartta 1. osa” 1915

Sähköiset lähteet

–

Aiempi inventointi

–

22. LIITTEET

KUVALIITTEET

–

Valokuvat:

23. SUULLISTA TIETOA ANTANEET

- Paula Pirinen, 23.6.2020

24. INVENTOIJAJ, päiväys

Minttu Kervinen, (23.6.2020),

KOHDEINVENTOINTILOMAKE

0. PERUSTIEDOT

Kohdetiedot	Annettu tieto
1. Maakunta	Pohjois-Pohjanmaa
2. Kunta, kunnanro	Raahe, 678
3. Kohde	24.2 Merimies Kaarakaisen talo
3.b Kohdetyyppi	asuminen
4. Kylä / Tila, rekisterinumero	678-1-1-4
5. Kaupunginosa / Kortteli / Talo	Vanha kaupunki I-1
6. Kohdetyyppi	-
7. Peruskartta / Koordinaatit	ETRS-GK24 / P lukema, I lukema
8. Osoite	Rantakatu 16 b
9. Omistajatyyppe	yksityinen

10. RAKENNUKSEN KUVAUS

Asuinrakennus

Aihe	Inventoitu tieto
Pysyvä rakennustunnus	-
Rakennustyyppi	asuinrakennus
Nykyinen käyttö	asuinrakennus
Alkuperäinen käyttö	asuinrakennus
Rakennusaika / ajoitus	Ennen vuotta 1911 (omistajalta saatu tieto 1913), (1996 RHR)
Ajoituselite	Rakennus on naapurin lupapiirustuksessa vuonna 1911.
Suunnittelija	J. Suvanto?
Kerrosluku	1 ½
Perusta	lohkokivi, uudisosa betoni ja harkko
Runko	hirsi, uudisosa ranko
Kattomuoto	satula, kadulle kattolyhty
Kate	kattotiili (punainen)
Vuoraus	seinien alaosa pystyaukkoitus, keskiosa vaakalaukkoitus ja yläosa pystyaukkoitus
Ulkovärit	kerma, ruskea listoitus
Ikkunat	T-ikkunat aedikulakehyksin, joissa sekä otsassa että sivuilla koristeita, kehysten alareunassa laudat menevät ristiin ja päät on muotoiltu, haukkaikkunat, kattolyhdysssä uudet kolmionmalliset ikkunat
Erityispiirteet	Julkisivu on rikkaasti jäsenelty ja ikkunoiden kehykset ovat koristeelliset, rakennuksen nurkissa on yksinkertaiset nurkkalastat Rakennusta on laajennettu piha puolella poikkipäädellä, johon sijoittuu huoneita ja pesutilat, päädysssä on myös parveke, uudisosan julkisivujen jäsentely mukalee alkuperäistä osaa ja ikkunoihin on teetetty vanhan mallin mukaiset kehykset.
Muuta	

Verstas

Aihe	Inventoitu tieto
Pysyvä rakennustunnus	-
Rakennustyyppi	talousrakennus
Nykyinen käyttö	verstas, varasto

Aihe	Inventoitu tieto
Alkuperäinen käyttö	verstas, varasto
Rakennusaika / ajoitus	2000 (omistajalta saatu tieto, RHR)
Ajoituselite	-
Suunnittelija	-
Kerrosluke	1
Perusta	betonipilarit
Runko	ranko
Kattomuoto	satula
Kate	kattotiili (punainen)
Vuoraus	vaakalaudoitus
Ulkovärit	punainen, valkoinen listoitus, ruskeat ovet
Ikkunat	6-ruutuiset pystyikkunat yksinkertaisin kehyksin
Erityispiirteet	päädyssä satulakattoisen katoksen suojaama sisäänkäynti, pitkällä sivulla kaksi sisäänkäyntiä ilman katoksia
Muuta	Rakennus on tehty vanhan piharakennuksen paikalle

11. RAKENNUSHISTORIA

Rantakatu 16 on iso kiinteistö, jolla on sijainnut kaksi pihapiiriä Raahen palon jälkeen. Paulaharjun mukaan tontilla on asunut 1850-60-luvuilla luotsin leski, kaksi merimiestä ja kraatari. 1900-luvun alussa pohjoisempi pihapiiri on jaettu vielä kahtia, jolloin talon tyttären pojat rakensivat kumpikin oman talonsa. Talossa on asunut mm. merimiehiä.

On tulkinanvaraista, onko tontti ollut rakennettu jo Henrik Corten piirroksessa 1659. Alma Söderhjelmin mukaan koko tontin ovat omistaneet vuosina 1810-11 perämies Olof Karakainen ja työmies Henrik Koslund. Samuli Paulaharjun mukaan tontilla on asunut 1850- ja 60-luvuilla luotsin leski Stina Lindgren, jonka vuokralaisina asuivat merimiehet Antti Kaarakainen ja Mikkel Nilsson sekä kraatari Olof Abram Sundberg. **Lähteistä ei selviä, onko tontin pohjoisosassa ollut rakennusta ennen 1900-luvun alun rakennuksia.**

Pohjoisempi pihapiiri on jaettu kahtia 1900-luvun alussa. Naapurikohteen nykyisen omistajan mukaan Rantakatu 16 c:n talossa oli 1900-luvun alussa kaksi tytärtä, jotka kumpikin olivat tahollaan emännöitsijöinä. Kumpikin tytär oli palannut kotitaloonsa aviottoman poikalapsen kanssa, joiden isät kuitenkin huolehtivat lasten eläuksesta ja koulutuksesta. Tyttäret asuivat yhteistä taloa tontin eteläosassa. Myöhemmin heidän poikansa anoivat ja saivat luvan rakentaa kaksi erillistä asuintaloa kadun varteen tontin pohjoisosaan.

Maistraatista on haettu lupaa tulisijan sijoittamiseen pihaa rajaavaan taloussiipeen. Lupapiirustuksen on allekirjoittanut J. Suvanto marraskuussa 1918, Raahen maistraatti hyväksynyt joulukuussa 1918. Kohde on naapurina olevan taloparin lupapiirustuksessa jo rakennettuna vuonna 1911.

Asuinrakennusta on kunnostettu 1990-luvulla, jolloin mm. lattiarakenteita on uusittu, ullakkokerros otettu asuinkäyttöön ja vesikatto kunnostettu. Tuolloin on tiilikatteen alta vaihdettu alkuperäiset, liian ohuet rimat vahvemmiksi ja tehty kattolyhty kadunpuolelle. Rakennuksen ulkoverhoilu on alkuperäinen samoin kuin ikkunat. Osaan ikkunoista on jouduttu vaihtamaan lasi niitä kunnostettaessa. 1996 pihan puolelle on rakennettu laajennusosa. Sen paikalla on alkujaan ollut rakennuksen sisäänkäyntikuisti, joka näkyy jo vuoden 1915 kartassa.

Piharakennus vuodelta 2000 on tehty vanhan talousrakennuksen paikalle.

Aiempi inventointi

-

12. LÄHIYMPÄRISTÖ

Kohteen asuinrakennus ja samalle tontille sijoittuvat naapuritalot sijaitsevat hyvin lähekkäin, väliin jää vain kapeat kulkuväylät pihaille. Talojen välissä on alkujaan ollut portit, mutta ne on purettu pois. Pihapiirejä erottaa toisistaan talousrakennukset, aidat ja kasvillisuus pihojen ollessa muodoltaan pitkiä ja kapeita.

Pohjoispuolisella tontilla sijaitsee vanhan kaupungin mittakaavaan melko hyvin sovitettu puuvuorattu uudistalo, eteläpuolisella tontilla on vanha asuinrakennus ja sen piharakennus.

Talot rajaavat Rantakadun näkymiä. Kadun vastakkaisella puolella on kasvillisuutensa suhteen hyvin avoin Rantapuisto, jossa on puita lähinnä Rantakadun varrella. Pikkulahden rannalla on venelaitureita.

13. SÄILYMISEDELLYTYKSET

Kohteen päärakennus on suojeltu sr-merkinnällä (Akm 95, 14.3.1986).

14. LUETTELOINTIPERUSTE

Arviointi

Historialliset todistusarvot: Kohteella on historiallista todistusarvoa sen ollessa osa Raahen historiallista puukaupunkia. Vastaavia 1900-luvun alun kohteita on tarkastelualueella jonkin verran.

Rakennushistorialliset arvot: Kohteen asuinrakennus on Raahen vanhalle kaupungille tyypillinen puurakennus. Asuinrakennuksen julkisivuja jäsennöivät vaakalistat ja koristeelliset ikkunakehykset. Raahelle tyypillisen puuempiren kaikuja näkyy julkisivussa mm. ikkunoiden aidikulakehyksissä. Kadun varressa sijaitseva yksikerroksinen, ullakollinen asuinrakennus ilmentää hyvin Raahen palon jälkeen kaavoituksessa tavoiteltua kaupunkikuvaa: matalien rakennusten tiiviisti rajaamia katuja.

Historialliset arvot: Kohde ilmentää hyvin Raahen vanhan kaupungin pohjoisosaan sijoittunutta vaatimattomampaa käsityöläisten ja merimiesten asuinrakentamista. Samalla tontilla on kolme talusrakennusten, aitojen ja kasvillisuuden toisistaan erottamaa pihapiiriä, joilla on vielä 1900-luvun alkupuoliskolla harjoitettu kotitarveviljelyä.

Maisema- ja ympäristöhistorialliset arvot: Kohde ilmentää merenkulun myötä kasvaneen ja vaurastuneen kaupungin kehitystä sekä asukasryhmien monipuolistumista alkujaan vain porvariain asuttamassa kaupungissa.

Säilyneisyysarvot: Kohteen asuinrakennuksen kadun puoleinen julkisivu on säilynyt melko hyvin 1900-luvun alkua vastaavassa asussaan. Katujulkisivuun tuo ajallista ja rakenteellista kerroksellisuutta 1900-luvun lopulla toteutettu kattolyhty. Viereisen asuintalon 1900-luvun alun kattolyhdyn rinnalla se ilmentää myös kaupunkikuvallista jatkuvuutta. Asuinrakennuksen pihajulkisivua määrittää 1900-luvun lopun melko massiivinen laajennusosa, mikä heikentää kohteen autenttisuutta. Pihapiirin autenttisuutta heikentää ennen viljelyskäytössä ja avoimena olleen pihan kehittyminen rehevän puutarhamaiseksi. Kohde ilmentää rakennustavan jatkuvuutta Raahen vanhassa kaupungissa Raahen palon jälkeen aina 1900-luvun alkupuoliskolle asti.

Taiteelliset ja visuaaliset arvot: Kohde on luonteenomainen osa Raahen vanhan kaupungin pienipiirteistä rakennuskantaa ja tärkeä osa katunäkymää. Kohde muodostaa viereisen, massoitteeltaan saman kaltaisen rakennuksen kanssa parin, mikä korostaa kohteen asemaa osana Rantakadun katunäkymää.

Identiteetti- ja symbolimerkitykset: Kohde edustaa Raahen vanhan kaupungin laidalle sijoittuvaa vaatimattomampaa käsityöläisten ja merimiesten asuinrakentamista. Kohteella on tämän takia merkitystä Raahen identiteetille merenkulun myötä vaurastuneena kaupunkina.

Arvotus / arvotusvaihe

(R) puuempiren vaikutus, julkisivun runsas koristeellisuus, palon jälkeinen kaavoitus, (H) lähinnä käsityöläisten ja merimiesten asutushistoria, (M) katunäkymät.

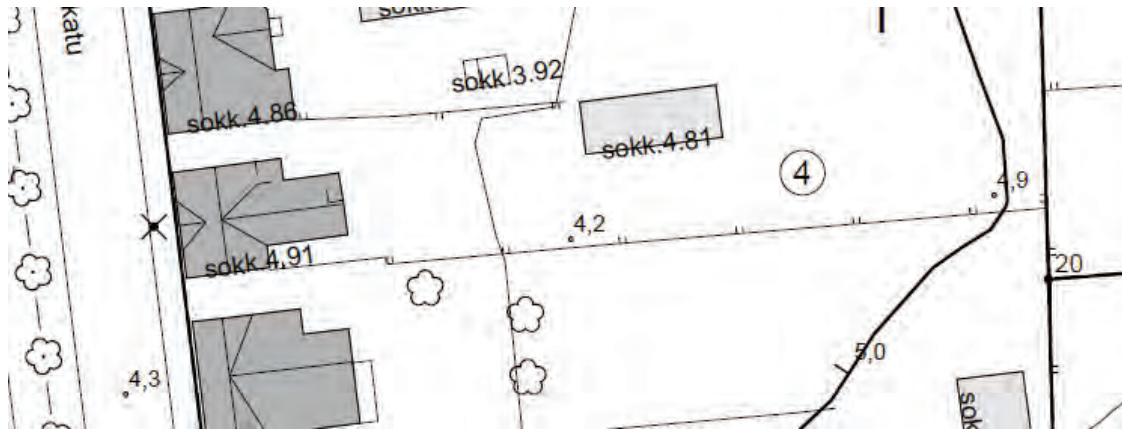
Kohde on paikallisesti merkittävä ja se suositellaan säilyttämään. Kohde on osa valtakunnallisesti merkittävää aluetta Raahen Pekkatori ja ruutukaava-alueen puutalokorttelit (RKY 2009) ja osa sen valtakunnallisesti merkittävää kohdetta Rantakatu.

- | | |
|---------------------------------------|--------------|
| 15. Rakennushistoriallinen (R) | kyllä |
| 16. Historiallinen (H) | ei |
| 17. Maisemallinen (M) | kyllä |

18. OTE PERUS-/MAASTOKARTASTA 1 : 20 000

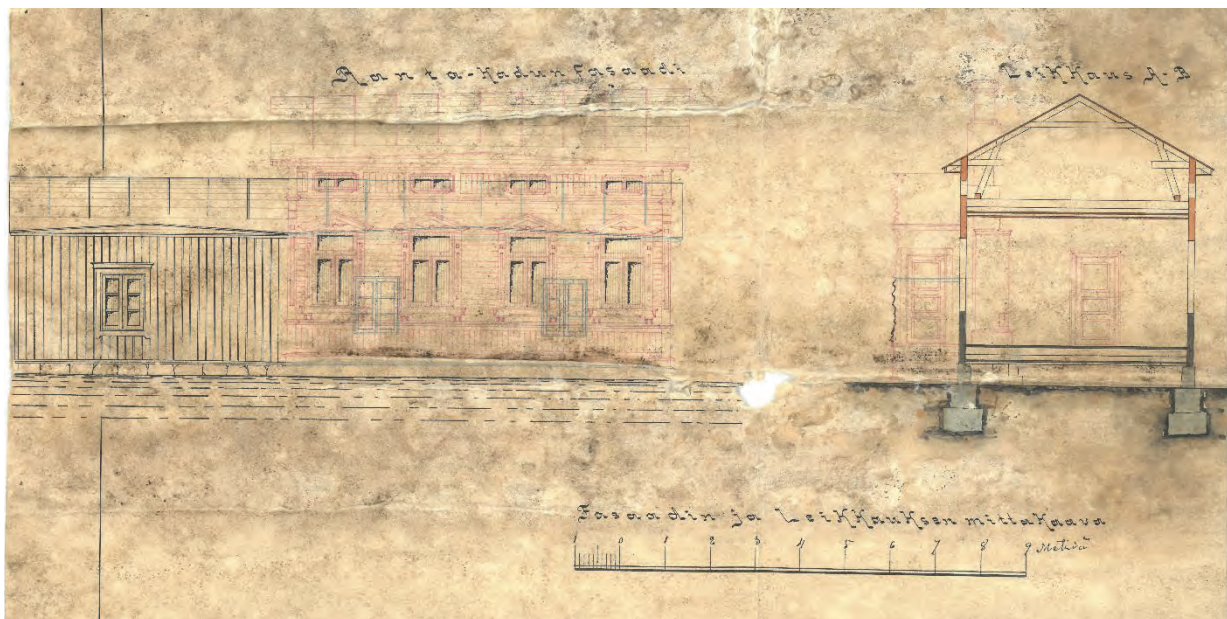
-

18.b OTE KANTAKARTASTA / ASEMAPIIRROS



Kuva 1. Ote kantakartasta kohteen pihapiiristä.

19. OTTEET LUPAPIIRUSTUKSISTA



Kuva 2 Ote lupapiirustuksesta, jolla rakentamista on haettu Raahen maistraatilta vuonna 1910. Todennäköisesti haettua julkisivumuutosta ei toteutettu hakemuksen mukaisesti. Lupapiirustuksista ja nykytilanteesta päätellen paikalla ollut vanhempi rakennus purettiin uuden tieltä. Osin matalamman siiven paikalla on 1911 toteutettu rakennus naapurissa.

20. VALOKUVAT



Kuva 3 Rantakatu 16 b:n asuinrakennus on pienehkö, mutta julkisivu on rikkaasti jäsennöity ja ikkunakehykset ovat koristeelliset. Rakennuksen ja naapuritalojen väliin jää vain kapeat kulkuyhteydet pihaille. Rakennuksen ulkonäköä on kuvailtu edellä luvussa "Rakennuksen kuvaus".



Kuva 4 Rantakatu 16 b:n asuinrakennusta on laajennettu pihan puolella leveällä poikkipäädellä. Kuvan oikeassa laidassa näkyvä talo sijaitsee samalla tontilla, mutta taloilla on omat rakennusten, aitojen ja kasvillisuuden rajaamat pihapiirinsä. Talojen välistä näkyy Rantakadun ja Rantapuiston yli merelle Pikkulahdelle. Rakennuksen ulkonäköä on kuvailtu edellä luvussa "Rakennuksen kuvaus".



Kuva 5 talousrakennus sijaitsee pihapiirin pohjoisreunalla ja sitä ympäröi runsaat istutukset. Rakennuksen ulkonäköä on kuvailtu edellä luvussa ”Rakennuksen kuvaus”.

21. LÄHTEET (kirjallisuus, piirustukset, asiakirjat)

Kirjallisuus

- Henrik Lilius (2006): Raahen Pekkatori
- Samuli Paulaharju (1925): Wanha Raahe

Piirustukset

- Maistraatille jätetty lupapiirustus lokakuu 1910, Oulun lääninkanslian 11.2.1911 hyväksymä.

Asiakirjat

- Kartta ”Raahen kaupungin tonttikartta 1. osa” 1915

Sähköiset lähteet

–

Aiempi inventointi

–

22. LIITTEET

–

23. SUULLISTA TIETOA ANTANEET

- Pekka Nuutinen, 23.6.2020

24. INVENTOIJJA, päiväys

- Minttu Kervinen, (23.6.2020),

KOHDEINVENTOINTILOMAKE

0. PERUSTIEDOT

Kohdetiedot	Annettu tieto
1. Maakunta	Pohjois-Pohjanmaa
2. Kunta, kunnanro	Raahe, 678
3. Kohde	24.3 Merimies Nilssonin talo
3.b Kohdetyyppi	asuminen
4. Kylä / Tila, rekisterinumero	678-1-1-4
5. Kaupunginosa / Kortteli / Talo	Vanha kaupunki I-1
6. Kohdetyyppi	-
7. Peruskartta / Koordinaatit	ETRS-GK24 / P lukema, I lukema
8. Osoite	Rantakatu 16 c
9. Omistajatyyppi	yksityinen

10. RAKENNUKSEN KUVAUS

Asuinrakennus

Aihe	Inventoitu tieto
Pysyvä rakennustunnus	-
Rakennustyyppi	asuinrakennus
Nykyinen käyttö	asuinrakennus
Alkuperäinen käyttö	asuinrakennus
Rakennusaika / ajoitus	1835 (aiempi inventointi), 1900 (RHR)
Ajoitusselite	-
Suunnittelija	-
Kerrosluku	1 + ullakko + ullakko
Perusta	lokokivi, uudisosa betoni
Runko	hirsi, uudisosa ranko
Kattomuoto	satula, laajennuksessa pihapuolella poikkipääty ja lapekatto
Kate	konesaumapelti (musta)
Vuoraus	seinien alaosa pystylauditus, keskiosa vaakalauditus ja yläosa pystylauditus
Ulkovärit	kerma, siniharmaa listoitus
Ikkunat	4-ruutuiset pystyikkunat kehyksin, joissa sivulautojen päällä profiloituneet kapiteelit, haukkaikkunat, ullakolla moniruutuinen jugend-ikkuna, pihanpuolella kolmesta 6-ruutuisesta vaakalautoista koostuva iso ikkuna
Erityispiirteet	Julkisivu on rikkaasti jäsennelty, mutta ikkunoiden kehykset ovat melko yksinkertaiset Taloa on laajennettu monessa osassa sekä 1800- että 1900-luvuilla, mikä näkyy erityisesti monimuotoisessa pihajulkisivussa Sisäänkäynnin yllä on avokuisti ja toinen avokuisti on lapekattoisen, mm. keittiön sisältävän laajennusosan päädyssä

Muuta

Ulkovarasto

Aihe	Inventoitu tieto
Pysyvä rakennustunnus	-
Rakennustyyppi	talousrakennus

Aihe	Inventoitu tieto
Nykyinen käyttö	ulkovarasto, puuliiteri
Alkuperäinen käyttö	asuinrakennus ja aitta
Rakennusaika / ajoitus	n. 1870-luku (aiempi inventointi), 1900 (RHR)
Ajoitusselite	-
Suunnittelija	-
Kerrosluke	1
Perusta	nurkkakivet (painuneet)
Runko	hirsi, ranko
Kattomuoto	satula
Kate	kattohuopa, kolmiorimat (musta)
Vuoraus	vuoraamaton, pystypeiterima
Ulkovärit	punainen, valkoinen listoitus ovi- ja ikkuna-aukoissa, keltaiset ovet
Ikkunat	6-ruutuinen pystyikkuna palkistokehyksin, pieniruutuinen vaakakikkuna
Erityispiirteet	rakennuksen länsipääty on hirsirakenteinen ja päädyssä on pitkät nurkat, itäpääty on rankorakenteinen
Muuta	

Autovaja

Aihe	Inventoitu tieto
Pysyvä rakennustunnus	-
Rakennustyyppi	piharakennus
Nykyinen käyttö	vaja
Alkuperäinen käyttö	autovaja
Rakennusaika / ajoitus	1912 (aiempi inventointi)
Ajoitusselite	-
Suunnittelija	-
Kerrosluke	1
Perusta	nurkkakivet
Runko	ranko
Kattomuoto	satula
Kate	kattohuopa, kolmiorimat (musta)
Vuoraus	pystypeiterima
Ulkovärit	punainen, valkoinen listoitus oviaukoissa, keltaiset ovet
Ikkunat	ei ikkunoita
Erityispiirteet	rakennuksessa on kaksi pariovellista oviaukkoa
Muuta	

11. RAKENNUSHISTORIA

Rantakatu 16 on iso kiinteistö, jolla on sijainnut kaksi pihapiiriä Raahen palon jälkeen.

On tulkinnanvaraista, onko tontti ollut rakennettu jo Henrik Corten piirroksessa 1659. Alma Söderhjelmin mukaan koko tontin ovat omistaneet vuosina 1810-11 perämies Olof Karakainen ja työmies Henrik Koslund. Samuli Paulaharjun mukaan tontilla on asunut 1850- ja 60-luvuilla luotsin leski Stina Lindgren, jonka vuokralaisina asuivat merimiehet Antti Kaarakainen ja Mikkel Nilsson sekä kraatari Olof Abram Sundberg.

Naapurikohteen nykyisen omistajan mukaan talossa oli 1900-luvun alussa kaksi tytärtä, jotka kumpikin olivat tahollaan emännöitsijöinä. Kumpikin tytär oli palannut kotitaloonsa aviottoman poikalapsen kanssa, joiden isät kuitenkin huolehtivat lasten eläuksesta ja koulutuksesta. Tyttäret asuivat yhteistä taloa tontin eteläosassa. Myöhemmin heidän poikansa anoivat ja saivat luvan rakentaa kaksi erillistä asuintaloa kadun varteen tontin pohjoisosaan.

Aiemman omistajan (Matti) kokoaman tiedon mukaan tontin on omistanut vuonna 1810 kaupunginviskaali Gustaf Levonius. Myöhemmin kaupunginlääkäri Justus Johan Staudinger. Päärakennus on valmistunut vuonna 1818, ja sitä on jatkettu vuonna 1837 kahdella kamarilla, joissa toimi kaupunginlääkäri Staudingerin vastaanotto. Talossa on ollut ensiksi mansardikatto, joka on muutettu satulakatoksi vuonna 1860.

Vuoden 1915 kartassa Rantakatu 16 c:n asuinrakennus on huomattavasti suurempi kuin tontin kaksi muuta asuinrakennusta. Pihapiirin eteläreunalla on pitkä rivi talousrakennuksia ja kaakkoiskulmassa talousrakennus. Nämä kaikki näkyvät vielä 1960-luvun ilmakuvasa, jonka jälkeen eteläreunan talousrakennuksen itäisempi osa on purettu.

Teoksessa ”Muistatko? Tunnelmia Raahesta” on sivulla 23 kuva Rantakadusta tontin kohdalta. Kuvaa ei ole ajoitettu, mutta Rantakatu vaikuttaa päällystämättömältä. Kuvassa Rantakatu 16 c:n julkisivun laudoitus ja listoitus vastaavat nykyistä, samoin ikkunat kehyksineen ovat vastaavat kuin nykyiset. Rakennuksen ikkunat on kuitenkin uusittu vanhan mallin mukaan, vain haukkaikkunat ja pihapuolen moniruutuinen ullakon ikkuna ovat vanhoja.

Rakennuksessa ei ole vanhaa holvikellaria, vaan kellari on tehty laajennuksen yhteydessä.

Aiempi inventointi

Hanna-Leena Mattila (2005): Rantakatu 16 c - erään raahelaisen talon historiaa kaupungin perustamisesta nykypäivään.

Augusta Lindgrenin omistusaikana vuonna 1891 suoritettiin talossa palotarkastus, jonka tuloksena laadittiin tarkka luettelo ja kartta tontilla sijaitsevista rakennuksista. Kiinteistön eteläinen puoli (rakennus numero 1) on vanhinta osaa ja määritetään olevan vuodelta 1835. Tähän rakennukseen on rakennettu uusi sisäänkäynti vuonna 1874. Pohjoiseen päätyyn on lisätty ainakin yksi huone ja kellari vuonna 1889. Selvityksessä luetellaan huoneluvut sekä talon tulisijat mm. kolme kaakeliuunia. Yhtenäisen rakennuskokonaisuuden muodostava asuinkiinteistö oli maalattu öljyvärillä.

Tontilla luetellaan olevan kolme ulkorakennusta, jotka kaikki sijoittuvat etelärajalle. Ulkorakennukset on rakennettu vuosina 1865-1885 ja ne on maalattu omatekoisella värillä. Sekä ulkorakennusten ja päärakennusten todetaan olevan hyvässä kunnossa. Vuonna 1912 Samuli Tavola suoritti talossaan lisärakentamisen, jonka seurauksena talon pohjoispäätyyn lisättiin ainakin yksi iso huone. Lisäksi tontin perälle itärajalle rakennettiin ulkorakennus, jossa oli leveät ovet. Piirustuksista on nähtävissä, että sinne oli tarkoitus sijoittaa autoja. Väinö Tavola toimi taksikuskina ja hänen aikanaan rakennus oli taksiauton säilytyspaikka.

Tauvolan perikunnan ja Maija-Liisa Tavolan omistuksen aikana tapahtuivat rakennuksen sähköistäminen ja vesijohtoverkkoon liittäminen. Muutoin piha- ja rakennusmiljöö säilyivät pitkälti saman näköisenä aina vuoteen 1989, jolloin parin vuoden omistuksen jälkeen Sirkka ja Sakari Mattila suorittivat talossa perusteellisen peruskorjauksen. Olemassa olevan suojelupäätöksen velvoittamana rakennuksen uudet lisäosat kävivät läpi museoviraston hyväksynnän. Rakennuksen julkisivu piti säilyttää entisellään.

Puu-Raahe 2012, kasvillisuus selvitys (Wanha Raahe kuntoon -hanke): Mattilan haastattelu.

Pihaa ja taloa ovat asuttaneet 1850–1860-luvulla luotsin lesken Stiina Lindgrenin pitämät vuokralaiset merimiehet Antti Kaarakainen ja Mikkel Nilsson sekä räätäli Olof Abram Sundberg. Maija-Liisa Nissilän os. Tavolan vanhemmat ostivat paikan 1800–1900-luvun vaihteessa. Maija-Liisa itse asui talossa vuoteen 1987 asti. Talo oli Tavolan suvussa yhteensä 80 vuotta.

Muuten inventointi keskittyy lähinnä kuvaamaan pihan kasvillisuutta.

12. LÄHIYMPÄRISTÖ

Kohteen asuinrakennus ja samalle tontille sijoittuvat naapuritalot sijaitsevat hyvin lähekkäin, väliin jää vain kapeat kulkuväylät pihoille. Talojen välissä on alkujaan ollut portit, mutta ne on purettu pois. Pihapiirejä erottaa toisistaan talousrakennukset, aidat ja kasvillisuus pihojen ollessa muodoltaan pitkiä ja kapeita. Pihan peräosa on ollut aitaamaton ja avoin ja sitä on käytetty perunamaana ja ryytitarhana. Korttelin asukkaat ovat kulkeneet vielä 1970-luvulla korttelin keskelle jääneen avoimen tilan kautta toistensa luo kylään ja mm. korttelin pohjoisosassa sijainneeseen saunaan.

Pohjoispuolisella tontilla sijaitsee vanhan kaupungin mittakaavaan melko hyvin sovitettu puuvuorattu uudistalo, eteläpuolisella tontilla on vanha asuinrakennus ja sen piharakennus.

Talot rajaavat Rantakadun näkymiä. Kadun vastakkaisella puolella on kasvillisuutensa suhteen hyvin avoin Rantapuisto, jossa on puita lähinnä Rantakadun varrella. Pikkulahden rannalla on venelaitureita.

13. SÄILYMISEDELITYKSET

Kohteen päärakennus on suojeltu sr-merkinnällä ja asuinrakennuksen vieressä sijaitseva talousrakennus sh-merkinnällä (Akm 95, 14.3.1986).

14. LUETTELOINTIPERUSTE

Arviointi

Historialliset todistusarvot: Kohteella on historiallista todistusarvoa sen ollessa osa Raahan historiallista puukaupunkia. Vastaavia 1800-luvun alun kohteita on tarkastelualueella runsaasti.

Rakennushistorialliset arvot: Kohteen asuinrakennus on Raahan vanhalle kaupungille tyypillinen puurakennus. Asuinrakennuksen julkisivuja jäsennoi vaakalistat ja koristeelliset ikkunakehykset. Raahelle tyypillisen puuempiren vaikutus näkyy erityisesti listojen jäsenöimässä julkisivuvuorauksessa. Kadun varressa sijaitseva yksikerroksinen, ullakollinen asuinrakennus ilmentää hyvin Raahan palon jälkeen kaavoituksessa tavoiteltua kaupunkikuvaa: matalien rakennusten tiiviisti rajaamia katuja.

Historialliset arvot: Kohde ilmentää hyvin vauraampien käsityöläisten ja merimiesten asuinrakentamista. Kohteen talousrakennukset ilmentävät elinkeinojen muutosta ja autoistumista 1900-luvulla. Samalla tontilla on kolme talousrakennusten, aitojen ja kasvillisuuden toisistaan erottamaa pihapiiriä, joilla on vielä 1900-luvun alkupuoliskolla harjoitettu kotitarveviljelyä.

Maisema- ja ympäristöhistorialliset arvot: Kohde ilmentää merenkulun myötä kasvaneen ja vaurastuneen kaupungin kehitystä sekä asukasryhmien monipuolistumista alkujaan vain porvariain asuttamassa kaupungissa. Kohteen avara ja iso piha ilmentää vielä 1900-luvun alkupuoliskolla harjoitettua kotitarveviljelyä.

Säilyneisyysarvot: Kohteen asuinrakennuksen kadun puoleinen julkisivu on säilynyt hyvin 1900-luvun alkua vastaavassa asussaan, mutta alkuperäinen 1800-luvun alkupuolen rakennusmassa ei enää hahmotu. Asuinrakennuksen pihajulkisivua määrittää 1900-luvun lopun laajennusosat, jotka heikentävät kohteen autenttisuutta. Kohteen kunnostusten ja laajennusten yhteydessä se on menettänyt patinaansa ja rakennuksen ikä ja ajallinen kerroksellisuus ei hahmotu julkisivuista. Pihapiirissä säilyneiden talousrakennusten säilyneisyysarvoa heikentää niiden muuttunut käyttötarkoitus. Pihapiirin autenttisuutta heikentää ennen viljelyskäytössä olleen pihan kehittyminen nurmikentäksi ja pihatien laatoittaminen betonilaatoilla. Pihalla on kuitenkin vielä havaittavissa kotitarveviljelyn jäänteitä, kuten iso mansikkamaa. Kohde ilmentää rakennustavan jatkuvuutta Raahan vanhassa kaupungissa Raahan palon jälkeen aina 1900-luvun alkupuoliskolle asti.

Taiteelliset ja visuaaliset arvot: Kohde on luonteenomainen osa Raahan vanhan kaupungin pienipiirteistä rakennuskantaa ja tärkeä osa katunäkymää. Asuinrakennuksen erikoiset ikkunakehykset korostavat kohteen asemaa osana Rantakadun katunäkymää.

Identiteetti- ja symbolimerkitykset: Kohde edustaa Raahan vanhan kaupungin laidalle sijoittuvaa vauraampaa käsityöläisten ja merimiesten asuinrakentamista. Kohteella on tämän takia merkitystä Raahan identiteetille merenkulun myötä vaurastuneena kaupunkina.

Arvotus / arvotusvaihe

(R) puuempiren vaikutus, palon jälkeinen kaavoitus, (H) lähinnä käsityöläisten ja merimiesten asutushistoria ja elinkeinojen muutos 1900-lvuulla, (M) katunäkymät, pihapiirin 1900-luvun alun luonteen hahmottuminen.

Kohde on paikallisesti merkittävä ja se suositellaan säilyttämään. Kohde on osa valtakunnallisesti merkittävää aluetta Raahan Pekkatori ja ruutukaava-alueen puutalokorttelit (RKY 2009) ja osa sen valtakunnallisesti merkittävää kohdetta Rantakatu.

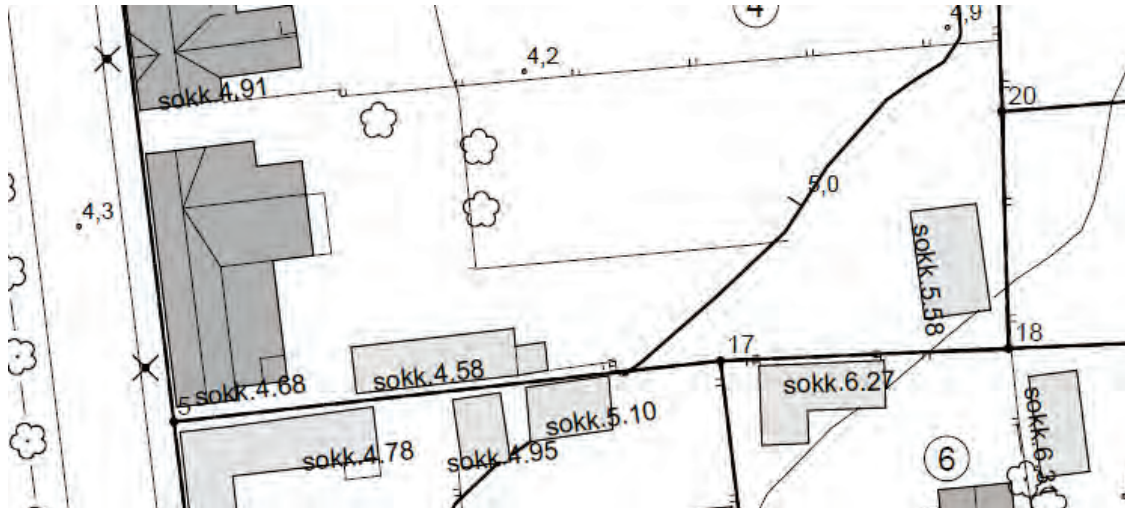
15. Rakennushistoriallinen (R) kyllä

16. Historiallinen (H) ei

17. Maisemallinen (M) kyllä

18. OTE PERUS-/MAASTOKARTASTA 1 : 20 000

-

18.b OTE KANTAKARTASTA / ASEMAPIIRROS

Kuva 1. Ote kantakartasta kohteen pihapiiristä.

19. OTTEET LUPAPIIRUSTUKSISTA

-

20. VALOKUVAT

Kuva 2 Rantakatu 16 c:n asuinrakennus on melko suuri ja julkisivu on rikkaasti jäsennöity. Rakennuksen ja naapuritalojen väliin jää vain kapeat kulkuyhteydet pihaille. Rakennuksen ulkonäköä on kuvailtu edellä luvussa "Rakennuksen kuvaus".



Kuva 3 Rantakatu 16 c:n asuinrakennusta on laajennettu useaan otteeseen. 1989 pihan puolelle on rakennettu poikkipäätty, jossa on eteinen, kodinhoitotilat ja makuuhuone sekä lapekattoinen laajennus, johon sijoittuu keittiö. Rakennuksen ulkonäköä on kuvailtu edellä luvussa "Rakennuksen kuvaus".



Kuva 4 Talusrakennus sijaitsee pihapiirin eteläreunalla ja sen edustalla kasvaa saniaisia ja kulleroita. Rakennuksen ulkonäköä on kuvailtu edellä luvussa "Rakennuksen kuvaus".



Kuva 5 Autovajaksi vuonna 1912 rakennettu piharakennus sijaitsee pihapiirin perällä. Rakennuksessa on säilytetty ainakin 1920-luvulla Väinö Toivolan takseja. Toivola oli yksi Raahen ensimmäisiä taksiautoilijoita.

21. LÄHTEET (kirjallisuus, piirustukset, asiakirjat)

Kirjallisuus

- Henrik Lilius (2006): Raahen Pekkatori
- Samuli Paulaharju (1925): Wanha Raahe
- Raahen tienoon historia III, 1991
- Muistatko? Tunnelmia Raahesta, 2010

Piirustukset

- Maistraatille jätetty lupapiirustus lokakuu 1910, Oulun lääninkanslia 11.2.1911 hyväksymä.

Asiakirjat

- Kartta ”Raahen kaupungin tonttikartta 1. osa” 1915

Sähköiset lähteet

–

Aiempi inventointi

- Hanna-Leena Mattila (2005): Rantakatu 16 c - erään raahelaisen talon historiaa kaupungin perustamisesta nykypäivään
- Puu-Raahe 2012 (Wanha Raahe kuntoon -hanke)

22. LIITTEET

KUVALIITTEET

–

Valokuvat:

23. SUULLISTA TIETOA ANTANEET

- Olli Vaittinen, 23.6.2020

24. INVENTOIJAJ, päiväys

Minttu Kervinen, (23.6.2020),

KOHDEINVENTOINTILOMAKE

0. PERUSTIEDOT

Kohdetiedot	Annettu tieto
1. Maakunta	Pohjois-Pohjanmaa
2. Kunta, kuntanro	Raahe, 678
3. Kohde	25. Kapteeni Lindbergin talo
3.b Kohdetyyppi	asuminen
4. Kylä / Tila, rekisterinumero	-
5. Kaupunginosa / Kortteli / Talo	Vanha kaupunki II-5
6. Kohdetyyppi	-
7. Peruskartta / Koordinaatit	ETRS-GK24 / P lukema, I lukema
8. Osoite	Kauppakatu 15
9. Omistajatyyppi	yksityinen

10. RAKENNUKSEN KUVAUS

Rakennus nro, asuinrakennus

Aihe	Inventoitu tieto
Pysyvä rakennustunnus	-
Rakennustyyppi	asuinrakennus
Nykyinen käyttö	asuinrakennus
Alkuperäinen käyttö	asuinrakennus
Rakennusaika / ajoitus	ennen vuotta 1915, todennäköisesti 1800-luku (rakennus on merkitty vuoden 1915 karttaan nykyisen mallisena), 1900 (RHR)
Ajoitusselite	-
Suunnittelija	-
Kerrosluku	1 + ullakko + kellari
Perusta	lohkokivi
Runko	hirsi
Kattomuoto	satula
Kate	saumapelti (punainen), kuistilla aaltopelti (harmaa)
Vuoraus	vaakalaudoitus
Ulkovärit	vaalean keltainen, valkoinen listoitus
Ikkunat	6-ruutuiset pystyikkunat palkistokehyksin, ikkunat vaikuttavat vanhan mallin mukaan uusiuilta
Erityispiirteet	Satulakattoinen umpikuisti, uudehko pariovi, jonka yllä vanha ikkuna Nurkissa on reunapilasterit, joiden alaosa on nauhaharkotettu, yläosa piiloponttilaudoitusta. Pilastereilla ei ole kapiteeleja eikä seinän ja räystäään alapinnan välillä ole listaa. Pilasterien nauhaharkotuksen yllä on profiloimaton vaakalista ikkunoiden alareunan korkeudella
Muuta	

Rakennus nro, talousrakennus

Aihe	Inventoitu tieto
Pysyvä rakennustunnus	-
Rakennustyyppi	talousrakennus
Nykyinen käyttö	talousrakennus
Alkuperäinen käyttö	talous- ja asuinrakennus

Aihe	Inventoitu tieto
Rakennusaika / ajoitus	ennen vuotta 1915, todennäköisesti 1800-luku (rakennus on merkitty vuoden 1915 karttaan nykyisen mallisena), 1900 (RHR)
Ajoitusselite	-
Suunnittelija	-
Kerrosluvu	1
Perusta	nurkkakivet (painuneet)
Runko	hirsi, rankorakenne
Kattomuoto	satula
Kate	kattohuopa
Vuoraus	vaakalaudoitus
Ulkovärit	punamulta, itäpään rakennusosa vaalean keltainen, valkoinen ja puneinen listoitus
Ikkunat	6-ruutuinen pystyikkuna yksinkertaisin kehyksin
Erityispiirteet	Rakennus koostuu useammasta, toisistaan kiinniolevasta osasta, jotka päärakennuksen suunnasta lukien ovat seuraavat: <ol style="list-style-type: none"> 1) asuintupa, hirsirakenne, vaalean keltainen vaakavuoraus, valkoinen listoitus, ikkuna ja savupiippu, sormipaneloitu ruskea ulko-ovi postiluukulla 2) vaakavuorattu liiteri, laudoitettu ruskea pariovi, jonka yllä 3-ruutuinen vaakaikkuna 3) vaakavuorattu makasiini tms. laudoitettu ruskea ovi, makasiinin ja liiterin välissä pitkänurkkainen hirsirakenne on koteloitu 4) asuintupa, hirsirakenne, vaakavuoraus, sisäänkäynti lapekattoisen umpikuistin kautta, savupiippu, 2 ikkunaa ja kuistin pienet 2-ruutuiset pystyikkunat, sormipaneloitu ruskea ulko-ovi 5) eläinsuoja tai sauna(?), hirsirakenne, vaakavuoraus, savupiippu, pieni 4-ruutuinen ikkuna 6) lantala ja huussi (?), rankorakenne, vaakavuoraus, kaksi laudoitettua ovea, joista leveämpi ruskea ja kapeampi huussin ovi punainen, laudoituksesta päätellen huussin oven yllä on joskus saattanut olla ikkuna.
Muuta	

11. RAKENNUSHISTORIA

Kohteen ajoitus jäi epävarmaksi, rakennus- ja huoneistorekisteriin sekä asuinrakennuksen että talousrakennuksen valmistumisvuodeksi on merkitty vuosi 1900, mikä viittaa tarkemmin ajoittamattomaan vanhaan rakennukseen. Vuoden 1915 karttaan asuinrakennus on merkitty nykyisessä hahmossaan. Myös talousrakennus on merkitty vuoden 1915 karttaan nykyisillä mitoillaan – vain umpikuisti puuttuu kartasta. Talousrakennukseen ei ole merkitty asuintiloja kartassa, vaikka rakennuksen nykyisten piirteiden perusteella vaikuttaa siltä, että rakennuksen itäpäädyssä ja keskivaiheilla on ollut asuintiloja. Talousrakennuksen kuisti näkyy 1960-luvun ilmakuvassa.

Paulaharjun mukaan tontin on omistanut 1850-60-luvuilla kapteeni.

Päärakennuksen ikkunat vaikuttavat vanhan mallin mukaan uusituilta.

Aiempi inventointi

-

12. LÄHIYMPÄRISTÖ

Tontti sijaitsee Kauppakadun pohjoispäässä, jossa on säilynyt vanhoja asuinrakennuksia. Niiden julkisivut on detaljoitu vanhalle Raahelle tyypilliseen tapaan ja hieman rikkaammin kuin Saaristokadun varren rakennusten. Liiketiloja Kauppakadun varrella on vasta eteläisemmissä kortteleissa.

Tontti viettää loivasti länteen. Pihanurmikkoa rajaa talousrakennus, kasvillisuus ja aidat. 1930-luvulla alkupuolella otetussa viestikuvassa (Muistatko? Tunnelmia Raahesta, 2010, s. 8) tontteja rajasivat talousrakennukset ja aidat. Puustoa ja pensaita ei kuvassa oikeastaan näy. Kuvan perusteella on vaikea sanoa, kuinka laaja hyötytarha tontilla on ollut. 1960-luvun ilmakuvasa tontin länsipääty on selvästi kasvimaana. Nyt kasvillisuus on niin rehevää, ettei naapureita oikeastaan näy.

13. SÄILYMISEDELITYKSET

Kohteen päärakennus on suojeltu sr-merkinnällä ja talousrakennus sh-merkinnällä (Akm 95, 14.3.1986).

14. LUETTELOINTIPERUSTE

Arviointi

Historialliset todistusarvot: Kohteella on historiallista todistusarvoa sen ollessa osa Raahen historiallista puukaupunkia. Vastaavia viimeistään 1900-luvun alkuun mennessä rakentuneita kohteita on maitakin tarkastelualueella, mutta pihapiiriltään yhtä hyvin kokonaisuutensa säilyttäneitä kohteita on selvästi vähemmän.

Rakennushistorialliset arvot: Kohteen rakennukset ovat Raahen vanhalle kaupungille tyypillisiä puurakennuksia. Asuintalon julkisivuissa näkyy selvästi Raahen vanhalle kaupungille tyypillinen puuempire etenkin alaosaan nauhaharkotetuissa kulmapilastereissa sekä ikkunoiden palkistokehyksissä. Kadun varressa sijaitseva yksikerroksinen ullakollinen asuinrakennus ilmentää hyvin Raahen palon jälkeen kaavoituksessa tavoiteltua kaupunkikuvaa: matalien rakennusten tiiviisti rajaamia katuja.

Historialliset arvot: Kohde ilmentää hyvin toimeentulevien kapteenien asuinrakentamista ja Raahen vanhassa kaupungissa aina 1950-luvulle jatkunutta ainakin osittaista omavaraistaloutta.

Maisema- ja ympäristöhistorialliset arvot: Kohde ilmentää merenkulun myötä kasvaneen ja vaurastuneen kaupungin kehitystä sekä asukasryhmien monipuolistumista alkujaan vain porvarien asuttamassa kaupungissa. Kohde ilmentää myös kaupungissa 1950-luvulle asti jatkunutta kotieläintaloutta.

Säilyneisyysarvot: Kohde on säilynyt hyvin 1900-luvun alkua (ja luultavasti myös 1800-lukua) vastaavassa asussaan sekä pihapiirin rakennuskannan että rakennusten ulkoasun osalta. Ajallista kerroksellisuutta kohteeseen tuo lähinnä asuinrakennuksen vanhan mallin mukaan uusitut yksityiskohdat ja talousrakennuksen 1900-luvun kuistit. Kohde on kauniisti patinoitunut. Pihan alkuperäinen käyttö on vielä melko selvästi havaittavissa. Kohde ilmentää rakennustavan jatkuvuutta Raahen vanhassa kaupungissa Raahen palon jälkeen aina 1900-luvun alkupuoliskolle asti.

Taiteelliset ja visuaaliset arvot: Kohde on tärkeä osa Raahen vanhan kaupungin puuempireä ilmentävää rakennuskantaa ja tärkeä osa katunäkymää.

Identiteetti- ja symbolimerkitykset: Kohde edustaa merikapteenien asumista Raahen vanhassa kaupungissa. Kohteella on tämän takia merkitystä Raahen identiteetille merenkulun myötä vaurastuneena kaupunkina.

Arvotus / arvotusvaihe

(R) puuempire, palon jälkeinen kaavoitus. (H) kapteenien asutushistoria ja maatalous kaupungissa, (M) katunäkymät, pihapiirin alkuperäisen luonteen hahmottuminen.

Kohde on paikallisesti merkittävä ja se suositellaan säilyttämään. Kohde on osa valtakunnallisesti merkittävää aluetta Raahen Pekkatori ja ruutukaava-alueen puutalokorttelit (RKY 2009).

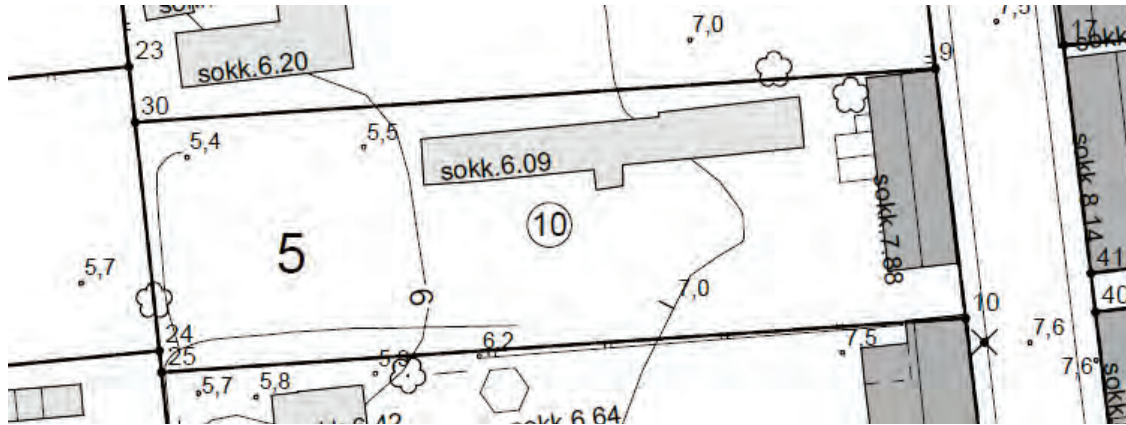
15. Rakennushistoriallinen (R) kyllä

16. Historiallinen (H) kyllä

17. Maisemallinen (M) kyllä

18. OTE PERUS-/MAASTOKARTASTA 1 : 20 000

-

18.b OTE KANTAKARTASTA / ASEMAPIIRROS

Kuva 1. Ote kantakartasta kohteen pihapiiristä.

19. POHJAPIIRROS

-

19.b JULKISIVUT

-

20. VALOKUVAT

Kuva 2 Kohteen päärakennuksen kadun puoleinen julkisivu ja pääty. Rakennuksen kivijalka on yhden kivikerran korkeinen ja julkisivua jäsentää koristeelliset nurkkapilasterit. Rakennuksen ulkonäköä on kuvailtu edellä luvussa "Rakennuksen kuvaus".



Kuva 3 Kohteen päärakennuksen pihapuoleinen julkisivu. Sisäänkäynti on umpikuistin kautta parioven kautta. Portaat ovat kuistin sisällä. Kellarin sisäänkäynti jää kuistin taakse piiloon. Kirkon torni näkyy pihalle talojen välistä. Rakennuksen ulkonäköä on kuvailtu edellä luvussa "Rakennuksen kuvaus".



Kuva 4 Kohteen talousrakennusrivistö koostuu useasta osasta. Kuvan oikeassa laidassa on keltaiseksi maalattu asuinmökki, sen vieressä on liiteri, makasiini, toinen asuintupa, kenties navettana toiminut rakennusosa ja reunimmaisena vasemmalla lantalalta ja huussilta vaikuttava rakennusosa. Ensimmäistä asuintupaa lukuun ottamatta muut rakennusosat on punamullattu. Ensimmäinen asuintupa on muuta rakennusmassaa hieman korkeampi. Rakennuksen ulkonäköä on kuvailtu edellä luvussa "Rakennuksen kuvaus".



Kuva 5 Talousrakennuksen itäpäädyn asuintupa. Tuvassa on 6-ruutuinen pystyikkuna ja sormipaneloitu, ruskeaksi maalattu ovi, jossa on postiluukku. Rästäslinja on hieman ylempänä kuin rakennuksen muilla osilla. Rakennuksen nurkissa on hyvin yksinkertaiset pilasteri piiloponttilaudasta. Niillä ei ole jalustaa eikä varsinaista kapiteelia. Seinäpintaa jäsentää seinän yläreunassa oleva vaakalista, joka jatkuu pilasterin päällekin. Listan yläpuolelta sinä on vuorattu muutaman laudan levyisellä piiloponttilaudoituksella ja pilasteri kapenee listan yllä hieman kapeammaksi. Rakennuksen ulkonäköä on kuvailtu edellä luvussa "Rakennuksen kuvaus".



Kuva 6 Kuvan oikeassa laidassa näkyy liiteri ja vasemmassa reunassa makasiini. Liiterin ovi on leveä pariovi, makasiinin ovi on kapeampi. Kumpikin vaakalaudoitettu ovi maalattu ruskeaksi. Rakennuksen ulkonäköä on kuvailtu edellä luvussa "Rakennuksen kuvaus".



Kuva 7 Kuvan oikeassa reunassa näkyy rakennukseen sijoittuva toinen asuintupa ja sen lapekattoinen umpikuisti. Tuvassa on kaksi 6-ruutuista pystyikkunaa. Ovi on ruskeaksi maalattua sormipanelia. Vasemmassa reunassa on entiseltä eläinsuojalta vaikuttava rakennusosa, joka on saattanut olla navetta. Sinne johtaa matalahko ruskeaksi maalattu laudoitettu ovi. Oven vasemmalla puolella on pieni 4-ruutuinen ikkuna. Rakennuksen ulkonäköä on kuvailtu edellä luvussa ”Rakennuksen kuvaus”.



Kuva 8 Kuvan vasemmassa reunassa on entiseltä lantalalta ja huussilta vaikuttava rakennusosa. Lantalan matalahko ovi on ruskeaksi maalattu lautaovi, huussin punamullattu lautaovi on puolestaan kapeampi ja korkeampi. Kuvan oikeassa reunassa näkyy entiseltä eläinsuojalta vaikuttava rakennusosa.

21. LÄHTEET (kirjallisuus, piirustukset, asiakirjat)

Kirjallisuus

- Henrik Lilius (2006): Raahen Pekkatori
- Samuli Paulaharju (1925): Wanha Raahе
- Muistatko? Tunnelmia Raahesta (2006). Toim. Pirkko Utriainen ja Eija Turunen. Raahе-seura ry:n julkaisusarja nro 6.

Piirustukset

–

Asiakirjat

- Kartta ”Raahen kaupungin tonttikartta 1. osa” 1915

Sähköiset lähteet

–

Aiempi inventointi

–

22. LIITTEET

KUVALIITTEET

–

Valokuvat:

23. SUULLISTA TIETOA ANTANEET

–

24. INVENTOIJJA, päiväys

Minttu Kervinen, (23.6.2020),

KOHDEINVENTOINTILOMAKE

0. PERUSTIEDOT

Kohdetiedot	Annettu tieto
1. Maakunta	Pohjois-Pohjanmaa
2. Kunta, kuntanro	Raahe, 678
3. Kohde	26. Seppämestari Neumanin talo
3.b Kohdetyyppi	asuminen
4. Kylä / Tila, rekisterinumero	-
5. Kaupunginosa / Kortteli / Talo	Vanha kaupunki II-5
6. Kohdetyyppi	-
7. Peruskartta / Koordinaatit	ETRS-GK24 / P lukema, I lukema
8. Osoite	Kauppakatu 11
9. Omistajatyyppe	yksityinen

10. RAKENNUKSEN KUVAUS

Rakennus nro, asuinrakennus

Aihe	Inventoitu tieto
Pysyvä rakennustunnus	-
Rakennustyyppi	asuinrakennus
Nykyinen käyttö	asuinrakennus
Alkuperäinen käyttö	asuinrakennus
Rakennusaika / ajoitus	1822 ja uudisosa 1984 (kaupungin kaavoituksesta saatu tieto), vanhan osan hirsistä löytyy vuosiluku 1875, 1900 ja uudisosa 1972 (RHR)
Ajoitussele	-
Suunnittelija	-
Kerrosluku	1 + ullakko, uudisosassa 1990-luvun kellari
Perusta	lokokivet, betoni
Runko	hirsi, rankorakenne
Kattomuoto	satula
Kate	kattohuopa (musta), kolmiorimat
Vuoraus	Katujulkisivulla vaakalautoitus, pihan puolella pystypeiterima, ullakolla vaakalautoitus, kuisti ja uudisosa vaakalautoitus
Ulkovärit	vaalea kellanvihreä, valkoinen listoitus
Ikkunat	4-ruutuiset pystyikkunat palkistokehyksin, T-ikkunat palkistokehyksin, kadun puolella haukkaikkunat, ikkunat ovat vanhoja, osaan on lasi uusittu
Erityispiirteet	Suurehko satulakattoinen umpikuisti, laudoitetun parioven yllä 3-ruutuinen vaakalautoituksella Kauppakadun puoleista pitkää julkisivua jäsentää nurkka- ja julkisivupilasterit. Pystypiiloponttilautaa olevilla pilastereilla on yksinkertaisesti profiloitu matala jalusta, kapiteeli muodostuu seinän yläosassa olevasta vaakalistasta, johon pilasterit päättyvät. Listan yllä seinä on muutaman laudan leveydeltä piiloponttilaudoitusta kuten myös päätykolmiot koko korkeudeltaan. Pihan puolella vaakalistan alapuoli on pystypeiterimavuorattu.

Aihe	Inventoitu tieto
	Uudisosa on kulmittain vanhaan asuinrakennukseen nähden ja sen pitkä julkisivu on Saaristokadun suuntainen. Rakennusosien välissä on pieni sisäänveto. Uudisosassa on kaksi autotallia ja varastotiloja.
Muuta	
Rakennus nro, aitta	
Aihe	Inventoitu tieto
Pysyvä rakennustunnus	-
Rakennustyyppi	talousrakennus
Nykyinen käyttö	varasto
Alkuperäinen käyttö	nukkuma-aitta
Rakennusaika / ajoitus	1876 (hirteen kaiverrettu vuosiluku), 1900 (RHR)
Ajoitusselite	-
Suunnittelija	-
Kerrosnumero	1
Perusta	nurkkakivet (osin vajonneet)
Runko	hirsi
Kattomuoto	satula
Kate	kattohuopa (musta)
Vuoraus	vuoraamaton
Ulkovärit	punamultaus
Ikkunat	ei ikkunoita
Erytispiirteet	otsallinen aitta, hirsirakenteessa pitkät nurkat, valkoiseksi maalattu lautaovi
Muuta	

11. RAKENNUSHISTORIA

Kaupungin kaavoituksesta saadun tiedon mukaan kohteen asuinrakennus on vuodelta 1822. Rakennusta on ilmeisesti laajennettu vuonna 1875, omistaja on löytänyt tämän vuosiluvun kaiverrettuna hirteen. Rakennuksen seinärakenne koostuu hirsikehikosta. Hirsien ja ulkuvuorauksen välissä on pystyssä pyöreitä kuusen rankoja lisäeristeenä. Tämän eristyksen takia ikkunalasien pinnat ovat melko syvällä julkisivupinnasta.

Nykyisen omistajan mukaan talossa on asunut 1800-luvulla rovasti ja myöhemmin tontilla on ollut sepän paja. Paulaharjun mukaan tontin on omistanut 1850-60 -luvuilla seppämestari. Tontti on tällöin ollut noin puolet nykyistä pienempi käsittäen katujen kulmauksen. Vuoden 1915 kartassa tontti on yhdistetty itäpuolisen tontin kanssa yhdeksi tontiksi. Kartassa asuinrakennus näkyy nykyisessä hahmossaan. Uudisosan paikalla on ollut toinen asuinrakennus ja niiden välissä rakennukset yhdistävä talousrakennus. Kartassa näkyy myös pihalla edelleen oleva aitta. Tontin länsiosassa on vain kaksi pienehköä talousrakennusta. Rakennukset hahmottuvat samanlaisina 1930-luvun alussa otetussa ilmakuvasa (Muistatko? Tunnelmia Raahesta, 2010, s. 8) sekä 1960-luvun ilmakuvasa.

Tontin ovat ostaneet 1960-70 -lukujen vaihteessa kaupungin arkkitehti ja rakennustarkastaja yhdessä tarkoituksenaan purkaa tontilla olevat rakennukset ja rakentaa niiden tilalle uudisrakennukset. Vuonna 1967 vahvistettu asemakaava mahdollisti tämän, koska ajan ihanteiden mukaan tavoitteena oli rakennuskannan uudistaminen ja vanhojen pienten puurakennusten korvaaminen nykyaikaiset mukavuudet käsittävillä matalahkoilla kerrostaloilla ja rivitaloilla. Suojelemaan pyrittiin erilaisin rajoituksin lähinnä vain tärkeimpiä toreja reunustavat vanhat rakennukset sekä osia Saaristokadun ympäristöstä kortteleissa 2 ja 6. Tontin länsiosassa olleet talousrakennukset purettiin ja niiden tilalle valmistui vuonna 1972 uusi asuinrakennus. Sen on suunnitellut Ahti Korhonen, joka oli laatimassa vuonna 1967 vahvistettua asemakaavaa yhdessä arkkitehtiveljesten Kräkströmien kanssa.

Lisäksi tontilta on purettu ilmeisesti 1970- ja 80-lukujen vaihteessa Saaristokadun varteen sijoittunut asuinrakennus talousrakennuksineen. Niiden tilalle on rakennettu autotalleja ja varastotiloja käsittävä rakennusosa, joka massoitteeltaan vastaa pitkälti paikalla olleita rakennuksia.

Raahen vanhaa kaupunkia asemakaavoitettiin uudelleen 1970-80 -luvulla, jolloin suojelulliset seikat alkoivat korostua enemmän. Kaupunki ei ole myöntänyt purkulupaa Kauppakadun varren asuinrakennukselle ja se on säilynyt asumattomana katujen kulmauksessa.

Aiempi inventointi

-

12. LÄHIYMPÄRISTÖ

Tontti sijaitsee Kauppakadun ja Saaristokadun risteyksessä. Sekä Kauppakadun pohjoispäässä että Saaritokadun varrella on säilynyt vanhoja asuinrakennuksia. Kauppakadun varrella rakennusten julkisivut on detaljoitu vanhalle Raahelle tyypilliseen tapaan ja hieman rikkaammin kuin Saaristokadun varren rakennusten. Liiketiloja Kauppakadun varrella on vasta eteläisemmissä kortteleissa.

Tontti viettää loivasti länteen ja sen länsiosassa on keltatiilivuorattu 1970-luvun asuinrakennus autotalleineen Saaristokadun varrella. Vuokrauksensa ja massoittelemansa takia rakennus poikkeaa voimakkaasti lähiympäristön muuten melko yhtenäisestä kaupunkikuvasta.

13. SÄILYMISEDELITYKSET

Asuinrakennusta ei ole osoitettu suojelumerkinnällä voimassa olevassa asemakaavassa. Aitta on osoitettu sh-merkinnällä (Akm 95, 14.3.1986).

14. LUETTELOINTIPERUSTE

Arviointi

Historialliset todistusarvot: Kohteella on historiallista todistusarvoa sen ollessa osa Raahen historiallista puukaupunkia. Vastaavia 1800-luvulla rakentuneita kohteita on muitakin tarkastelualueella.

Rakennushistorialliset arvot: Kohteen rakennukset ovat Raahen vanhalle kaupungille tyypillisiä puurakennuksia. Asuintalon julkisivuissa näkyy selvästi Raahen vanhalle kaupungille tyypillinen puuempire etenkin julkisivua jäsentävissä nurkka- ja julkisivupilastereissa, ullakkokerroksen piiloponttivuorauksessa sekä ikkunoiden palkistokehyksissä. Kohteen melko syvällä julkisivussa jäävät ikkunat kertovat Raahessa tavanomaisesta tavasta lisälämmöneristää rakennukset pystyssä olevin pyörein puunrangoin hirsikehikon ja julkisivuvuorauksen välissä. Kadun varressa sijaitseva yksikerroksinen ullakollinen asuinrakennus ilmentää hyvin Raahen palon jälkeen kaavoituksessa tavoiteltua kaupunkikuvaa: matalien rakennusten tiiviisti rajaamia katuja. Kohteen kanssa samalla tontilla oleva 1970-luvun alun asuinrakennus puolestaan ilmentää vuoden 1968 asemakaavan tavoitteita uudistaa kaupungin rakennuskanta.

Historialliset arvot: Kohde ilmentää hyvin toimeentulevien käsityöläisten asuinrakentamista.

Maisema- ja ympäristöhistorialliset arvot: Kohde ilmentää merenkulun myötä kasvaneen ja vaurastuneen kaupungin kehitystä sekä asukasryhmien monipuolistumista alkujaan vain porvarien asuttamassa kaupungissa.

Säilyneisyysarvot: Kohteen asuinrakennuksen Kauppakadun puoleinen rakennusosa ja aitta ovat säilyneet hyvin 1800-lukua vastaavassa asussaan. Saaristokadun puoleinen varastotiloja käsittävä siipi tuo ajallista kerroksellisuutta kohteeseen ja ilmentää asumisen jatkuvuutta. Kokonaisuudessaan kohteen autenttisuus on kärsinyt pihapiirin länsiosaan rakennetusta uudisrakennuksista, joka poikkeaa sekä rakennustavaltaan että ulkoasultaan perinteisestä rakentamisesta. Kohde ilmentää rakennustavan jatkuvuutta Raahen vanhassa kaupungissa Raahen palon jälkeen aina 1900-luvun alkupuoliskolle asti sekä teollistumisen myötä tullutta murrosta kaavoituksessa ja rakennustavassa.

Taiteelliset ja visuaaliset arvot: Kohde on tärkeä osa Raahen vanhan kaupungin puuempireä ilmentävää rakennuskantaa ja tärkeä osa Kauppakadun katunäkymää.

Identiteetti- ja symbolimerkitykset: Kohde edustaa hyvin toimeentulevien käsityöläisten asumista Raahen vanhassa kaupungissa. Kohteella on tämän takia merkitystä Raahen identiteetille merenkulun myötä vaurastuneena kaupunkina.

Arvotus / arvotusvaihe

(R) puuempire, palon jälkeinen kaavoitus. (H) -, (M) katunäkymät.

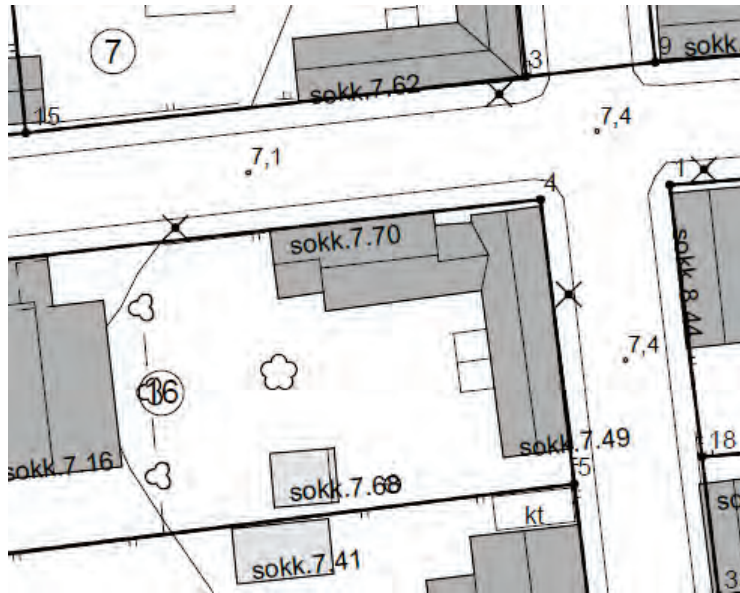
Kohde on paikallisesti merkittävä ja sen vanha rakennuskanta suositellaan säilyttämään. Kohde on osa valtakunnallisesti merkittävää aluetta Raahen Pekkatori ja ruutukaava-alueen puutalokorttelit (RKY 2009) ja osa sen valtakunnallisesti merkittävää kohdetta Saaristokatu.

15. Rakennushistoriallinen (R) kyllä
16. Historiallinen (H) ei
17. Maisemallinen (M) kyllä

18. OTE PERUS-/MAASTOKARTASTA 1 : 20 000

-

18.b OTE KANTAKARTASTA / ASEMAPIIRROS



Kuva 1. Ote kantakartasta kohteen pihapiiristä.

19. POHJAPIIRROS

-

19.b JULKISIVUT

-

20. VALOKUVAT

Kuva 2 Kohteen päärakennuksen Kauppakadun puoleinen pitkä julkisivu. Julkisivua jäsentää nurkka- ja julkisivupilasterit ikkunoiden välissä. 4-ruutuisten pystyikkunoiden yllä on 2-ruutuiset matalat haukkaikkunat ullakkokerroksessa. Rakennuksen ulkonäköä on kuvailtu edellä luvussa "Rakennuksen kuvaus".



Kuva 3 Kohteen päärakennusta on jatkettu uudisosalla Saaristokadun varrella. Uudisosan massoittelu mukailee paikalla olleen vanhan rakennuksen massoittelua. Keskellä on hieman korkeampi rakennusosa, jonka länsipäädystä on matalampi osa. Uudisosan ja vanhan asuinrakennuksen välillä on hieman sisään vedetty rakennusosa. Tonttia rajaa umpinainen lauta-aita. Rakennuksen takaa näkyy Raahen kirkon tornin huippu. Rakennuksen ulkonäköä on kuvailtu edellä luvussa "Rakennuksen kuvaus".



Kuva 4 Näkymä Kauppa- ja Saaristokadun risteyksestä länteen Pikkulahdelle. Kuvan vasemmassa reunassa näkyy kohteessa oleva Saaristokadun suuntainen uudisosa ja uudisosan jatkeena oleva lauta-aita. Matala keltatiilinen 1970-luvun asuinrakennus sijaitsee samalla tontilla, mutta omassa pihapiirissään. Sen takana kadun varressa on vanhoja asuinrakennuksia samoin kuin kadun toisella puolella kohdetta vastapäätä. Rakennuksen ulkonäköä on kuvailtu edellä luvussa ”Rakennuksen kuvaus”.



Kuva 5 Kohteen päärakennuksen pihan puoleinen julkisivu. Kuistin vierellä ja edustalla kasvaa viinimarjapensaita ja hanhikkejä. Rakennuksen ulkonäköä on kuvailtu edellä luvussa ”Rakennuksen kuvaus”.



Kuva 6 Pihapiirissä oleva otsallinen hirsiaitta. Pitkänurkkainen aitta on punamullattu.



Kuva 7 Aitan ulkoseinään on kaiverrettu nimikirjaimet J A S ja vuosiluku 1876. Vuosiluvun kaksi viimeistä numeroa erottuvat selvästi heikommin kuin ensimmäiset numerot.

21. LÄHTEET (kirjallisuus, piirustukset, asiakirjat)

Kirjallisuus

– Henrik Lilius (2006): Raahen Pekkatori

- Samuli Paulaharju (1925): Wanha Raahe
- Muistatko? Tunnelmia Raahesta (2006). Toim. Pirkko Utriainen ja Eija Turunen. Raahe-seura ry:n julkaisusarja nro 6.
- Elisa El Harouny, Olli-Pekka Riipinen, Kaija Santahoma ja Timo Tuomi (1998): Suomalaisia puukaupunkeja, Raahe. Ympäristöministeriö, Alueiden käytön osasto, Selvitys 5k 1998 (1995).

Piirustukset

–

Asiakirjat

- Kartta ”Raahen kaupungin tonttikartta 1. osa” 1915

Sähköiset lähteet

–

Aiempi inventointi

–

22. LIITTEET

KUVALIITTEET

–

Valokuvat:

23. SUULLISTA TIETOA ANTANEET

Rauno Portaankorva, 24.6.2020.

24. INVENTOIJJA, päiväys

Minttu Kervinen, (24.6.2020),

KOHDEINVENTOINTILOMAKE

0. PERUSTIEDOT

Kohdetiedot	Annettu tieto
1. Maakunta	Pohjois-Pohjanmaa
2. Kunta, kuntanro	Raahe, 678
3. Kohde	27 Kapteeni Svanlungin talo
3.b Kohdetyyppi	asuminen
4. Kylä / Tila, rekisterinumero	678-2-5-3
5. Kaupunginosa / Kortteli / Talo	Vanha kaupunki II-5
6. Kohdetyyppi	-
7. Peruskartta / Koordinaatit	ETRS-GK24 / P lukema, I lukema
8. Osoite	Rantakatu 24
9. Omistajatyyppe	yksityinen

10. RAKENNUKSEN KUVAUS

Rakennus 1, asuinrakennus

Aihe	Inventoitu tieto
Pysyvä rakennustunnus	-
Rakennustyyppi	asuinrakennus
Nykyinen käyttö	asuinrakennus
Alkuperäinen käyttö	asuinrakennus
Rakennusaika / ajoitus	1855 ja 2002 (kaupungin kaavoituksesta saatu tieto), 2002 (RHR)
Ajoitusselite	-
Suunnittelija	-
Kerrosluku	1 + ullakko (ei kellaria, on saattanut olla)
Perusta	lohkokivi
Runko	hirsi
Kattomuoto	harja
Kate	kattohuopa (musta), kolmiorimoilla
Vuoraus	vaakalaudoitus
Ulkovärit	valkoinen, ruskea listoitus
Ikkunat	4-ruutuisen pystyikkuna, koristeelliset kehykset ruusukkeilla, konsolien kannattama lippalauta, ikkunat ovat uudet, kehykset pääosin vanhat
Erityispiirteet	Kulmissa piiloponttilaudoitetut kulmapilasterit, joiden jalustan rajaa ikkunoiden alareunassa oleva vaakalista, pilastereilla ei ole kapiteeleja, mutta rakennuksen päädyissä kissanpenkit muodostavat kapiteelit Pihan puolella rakennuksen kulmassa uusi lapekattoinen kuisti Pihasiiven päädyssä on iso lasiveranta 2000-luvulta
Muuta	

Rakennus 2, talousrakennus

Aihe	Inventoitu tieto
Pysyvä rakennustunnus	-
Rakennustyyppi	talousrakennus, sauna
Nykyinen käyttö	varasto (ei ole käytetty saunana 1990-luvun jälkeen)
Alkuperäinen käyttö	sauna

Aihe	Inventoitu tieto
Rakennusaika / ajoitus	1928 (kivijalassa valussa vuosiluku), sanomalehtiä eristeenä 1910-luvun taitteesta
Ajoitusselite	-
Suunnittelija	-
Kerrosluvu	1
Perusta	nurkkakivet, saunassa betonivaluja useita kerroksia
Runko	hirsi ja osin rankorakenne, rakenteita uusittu vanhaa säilyttäen
Kattomuoto	harja
Kate	kattohuopa (musta)
Vuoraus	päädyssä pystylaudoitus, vaakalaudoitus
Ulkovärit	maalaamaton
Ikkunat	vanha pari-ikkuna, toinen puolisko kahdella, toinen kolmella ruudulla, vanha lasi
Erityispiirteet	
Muuta	

11. RAKENNUSHISTORIA

Paulaharjun mukaan tontin on omistanut 1850- ja 60-luvuilla kapteeni. Nykyisen omistajan mukaan rakennuksen omistaja on myöhemmin vaihtunut useaan otteeseen, ja 1800-luvulla tontilla on asunut porvari, tullin hoitaja, teurastaja, kauppias, kauppalaivan kapteeni, kapteeni.

Päärakennuksen pihasiipi on tehty vuonna 1903, jolloin erillinen leivintupa on yhdistetty kadun varren asuinrakennukseen. 1950-luvulla rakennuksessa on asunut useampia perheitä, ja pihamaa on tällöin ollut lähes kauttaaltaan perunamaana. Lehmien pidosta oli luovuttu jo aiemmin. Rakennusta on peruskorjattu 1968-1968, jolloin rakennukseen tehtiin mm. tasakattoinen kuisti pihan puolelle. Autotalli on rakennettu vuonna 1981, mutta sille on haettu rakennuslupa vasta vuonna 1986. Päärakennukseen on tehty peruskorjaus vuonna 2002, jolloin pihasiiven päätyyn on rakennettu myös lasikuisti.

Aiempi inventointi

Merja ja Erkki Tynin kokoamat tiedot tontin asukkaista (2005), Erkki Tynin kirjoitus ”Kolmen kapteenin talo” talon historiasta.

12. LÄHIYMPÄRISTÖ

Kohde sijaitsee Rantakadun varrella. Korttelin kulmatonteilla rakennuskanta on uudistunut 2000-luvun taitteessa. Uudisrakennukset ovat vanhan rakennuskannan mittakaavaan sovitettuja pientaloja. Kohteen eteläpuolisella tontilla on säilynyt 1800-luvun asuintalo. Rakennusten välissä on aita sekä portti koristeellisine portinpylväineen.

Rantakadun länsipuolella on rantapuisto ja Pikkulahti. Rantapuisto on avoin, nurmipintainen puisto. Pikkulahden rannalla on venelaitureita.

13. SÄILYMISEDELLYTYKSET

Kohteen asuinrakennus on suojeltu sr-merkinnällä (Akm 95, 14.3.1986).

14. LUETTELOINTIPERUSTE

Arviointi

Historialliset todistusarvot: Kohteella on historiallista todistusarvoa sen ollessa osa Raahen historiallista puukaupunkia. Vastaavia 1800-luvun rakennuksia on muitakin tarkastelualueella.

Rakennushistorialliset arvot: Kohteen rakennukset ovat Raahen vanhalle kaupungille puurakennuksia. Raahen vanhalle kaupungille tyypillisen puuempiren vaikutus näkyy asuintalon julkisivujen jäsentelyssä ikkunoiden alapuolisella vaakalistalla, nurkkapilastereissa ja ikkunoiden palkistokehyksissä. Kadun varressa sijaitseva yksikerroksinen ullakollinen asuinrakennus ilmentää hyvin Raahen palon jälkeen kaavoituksessa tavoiteltua kaupunkikuvaa: matalien rakennusten tiiviisti rajaamia katuja.

Historialliset arvot: Kohde ilmentää hyvin toimeentulevien kapteenien, porvarien ja kauppiaiden asuinrakentamista.

Maisema- ja ympäristöhistorialliset arvot: Kohde ilmentää merenkulun myötä kasvaneen ja vaurastuneen kaupungin kehitystä sekä asukasryhmien monipuolistumista alkujaan vain porvarien asuttamassa kaupungissa.

Säilyneisyysarvot: Kohteen asuinrakennuksen kadun puoleinen julkisivu on säilynyt hyvin 1800-lukua vastaavassa asussaan. Ajallisesti kerroksellista pihajulkisivua määrittää 1900-luvulla tehdyt laajennukset sekä 2000-luvun lasikuisti. Rakennustyylillä jatkuu laajennuksissa, joten ajallisista kerroksista erottuu lähinnä 2000-luvun kuisti. Kohde on kunnostettu kauttaaltaan 2000-luvulla, joten kohde ei ole juurikaan patinoitunut. Kohde ilmentää rakennustavan jatkuvuutta Raahen vanhassa kaupungissa Raahen palon jälkeen aina 1900-luvun alkupuoliskolle asti.

Taiteelliset ja visuaaliset arvot: Kohde on tärkeä osa Raahen vanhan kaupungin puuempireä ilmentävää rakennuskantaa ja tärkeä osa katunäkymää.

Identiteetti- ja symbolimerkitykset: Kohde edustaa merikapteenien asumista Raahen vanhassa kaupungissa. Kohteella on tämän takia merkitystä Raahen identiteetille merenkulun myötä vaurastuneena kaupunkina.

Arvotus / arvotusvaihe

(R) puuempire, palon jälkeinen kaavoitus, (H) lähinnä kapteenien, porvarien ja kauppiaiden asutushistoria, (M) katunäkymät.

Kohde on paikallisesti merkittävä ja sen vanha rakennuskanta suositellaan säilyttämään. Kohde on osa valtakunnallisesti merkittävää aluetta Raahen Pekkatori ja ruutukaava-alueen puutalokorttelit (RKY 2009) ja osa sen valtakunnallisesti merkittävää kohdetta Rantakatu.

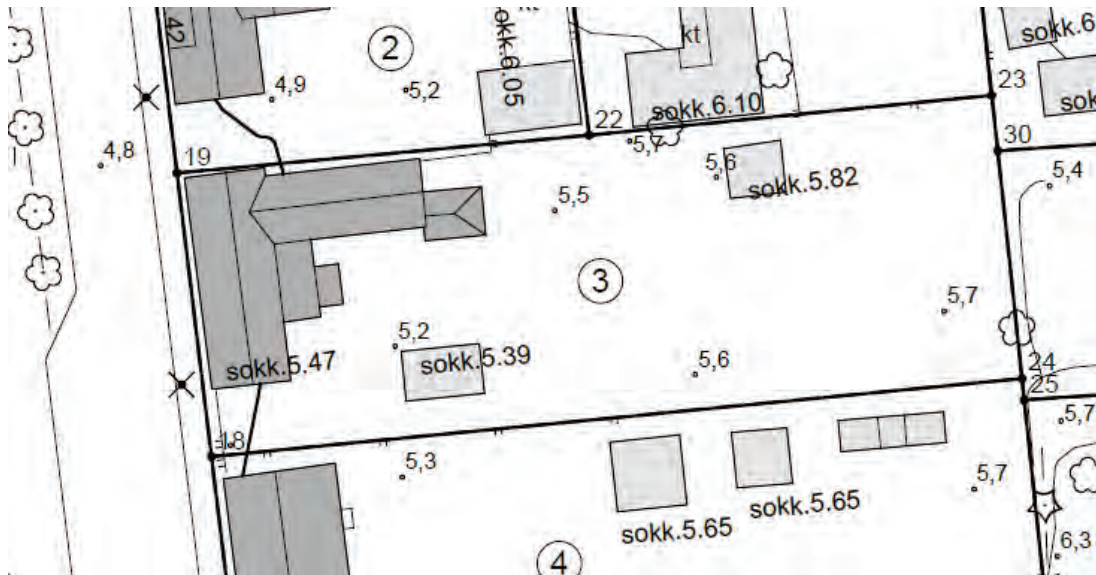
15. Rakennushistoriallinen (R) kyllä

16. Historiallinen (H) ei

17. Maisemallinen (M) kyllä

18. OTE PERUS-/MAASTOKARTASTA 1 : 20 000

18.b OTE KANTAKARTASTA / ASEMAPIIRROS



Kuva 1. Ote kantakartasta kohteen pihapiiristä.

19. POHJAPIIRROS

19.b JULKISIVUT**20. VALOKUVAT**

Kuva 2. Kohteen asuinrakennus Rantakadun varrella sekä eteläpuolinen naapuritalo. Rakennusten välissä on aita ja kohteen portti. Portin pylväiden päissä on pyöreät koristeet. Portin vieressä on kapeampi jalankulkijalle sopiva portti. Kohteen asuinrakennuksen ulkonäköä on kuvailtu edellä luvussa "Rakennuksen kuvaus". Viereinen rakennus on hieman kookkaampi yksikerroksinen, harjakattoinen rakennus, joka on vaakavuorattu ja vaalean punaiseksi maalattu. Ikkunoiden kehykset ovat yksinkertaiset.



Kuva 3. Kohteen asuinrakennuksen kadunpuoleinen julkisivu. Kadulle päin on kuusi ikkunaa. Rakennuksen ulkonäköä on kuvailtu edellä luvussa "Rakennuksen kuvaus".



Kuva 4. Kohteen asuinrakennuksen pihan puoleinen julkisivu. Pihan puolella rakennuksen kulmassa uusi lapekattoinen kuisti, jonka edustalla on avokuisti, jolle johtaa leveät puuportaat. Pihasiiven päädyssä on iso lasikuisti. Rakennuksen ulkonäköä on kuvailtu edellä luvussa "Rakennuksen kuvaus".



Kuva 5. Rakennuksen neliruutuiset ikkunat on uusittu vanhan mallin mukaan. Koristeellisissa palkistokehyksissä on konsolien kannattama lippalauta, koristeruusukkeet ja geometrisiä koristekaiverruksia.



Kuva 6. Pihalla oleva sauna 1920-luvulta. Saunaa on kunnostettu vanhaa rakennustekniikkaa kunnioittaen. Rakennuksen ulkonäköä on kuvailtu edellä luvussa ”Rakennuksen kuvaus”.

21. LÄHTEET (kirjallisuus, piirustukset, asiakirjat)

Kirjallisuus

– Samuli Paulaharju (1925): Wanha Raahe

Piirustukset

– Omistajan näyttämät pohjapiirustukset eri vuosilta

Asiakirjat

– Kartta ”Raahen kaupungin tonttikartta 1. osa” 1915

Sähköiset lähteet

–

Aiempi inventointi

– Merja ja Erkki Tynin kokoamat tiedot tontin asukkaista (2005)

– Erkki Tynin päiväämätön kirjoitus ”Kolmen kapteenin talo” talon historiasta

22. LIITTEET

KUVALIITTEET

–

Valokuvat:

23. SUULLISTA TIETOA ANTANEET

Merja Tyni

24. INVENTOIJJA, päiväys

Minttu Kervinen, 24.6.2020

KOHDEINVENTOINTILOMAKE

0. PERUSTIEDOT

Kohdetiedot	Annettu tieto
1. Maakunta	Pohjois-Pohjanmaa
2. Kunta, kuntanro	Raahe, 678
3. Kohde	28. Kauppiaan leski Friemanin talo
3.b Kohdetyyppi	asuminen
4. Kylä / Tila, rekisterinumero	678-2-5-7
5. Kaupunginosa / Kortteli / Talo	Vanha kaupunki II-5
6. Kohdetyyppi	-
7. Peruskartta / Koordinaatit	ETRS-GK24 / P lukema, I lukema
8. Osoite	Cortenkatu 6
9. Omistajatyyppi	yksityinen

10. RAKENNUKSEN KUVAUS

Rakennus 1, asuinrakennus

Aihe	Inventoitu tieto
Pysyvä rakennustunnus	-
Rakennustyyppi	asuinrakennus
Nykyinen käyttö	asuinrakennus
Alkuperäinen käyttö	asuinrakennus
Rakennusaika / ajoitus	1922 (kaupungin kaavoituksesta saatu tieto), omistajan mukaan 1918 tai 1920, saattaa olla myös vanhempi, 1922 (RHR)
Ajoituselite	-
Suunnittelija	-
Kerrosluku	1 + vintti + holvikellari
Perusta	lokokivet
Runko	hirttä, porstua ja länsipääty lautta
Kattomuoto	harjakatto
Kate	saumapelti (punainen)
Vuoraus	vaakavuorattu
Ulkovärit	vaalean keltainen
Ikkunat	vanhat 6-ruutuiset pystyikkunat palkistokehyksin, haukkaikkunat, kuistilla oven yllä 9-ruutinen ikkuna
Erityispiirteet	Nurkissa pilasterit, joiden alaosa nauhaharkotettu, ei jalustaa, ylhäällä pienet kapiteelit Pihalla iso umpikuisti, jossa 2 sisäänkäyntiovea, ovet uusittu
Muuta	

Rakennus 2, aitta

Aihe	Inventoitu tieto
Pysyvä rakennustunnus	-
Rakennustyyppi	talousrakennus, aitta
Nykyinen käyttö	varasto
Alkuperäinen käyttö	jyvääitta, vaateaitta
Rakennusaika / ajoitus	1800-luku (rakennuksen ulkoasun perusteella), 1922 (RHR)
Ajoituselite	-
Suunnittelija	-

Aihe	Inventoitu tieto
Kerrosluku	2
Perusta	nurkkakivet
Runko	hirsi
Kattomuoto	harja
Kate	kattohuopa kolmiorimoilla (musta)
Vuoraus	yläosa laudoitettu, samoin kadunpuoli, muuten vuoraamaton
Ulkovärit	keltainen, valkoinen listoitus
Ikkunat	ei ikkunoita
Erityispiirteet	
Muuta	

Rakennus 3, talousrakennus

Aihe	Inventoitu tieto
Pysyvä rakennustunnus	-
Rakennustyyppi	talousrakennus
Nykyinen käyttö	sauna
Alkuperäinen käyttö	pesutupa/sauna
Rakennusaika / ajoitus	1900-luvun alku? (rakennuksen ulkoasun perusteella), 1900 (RHR)
Ajoitusselite	-
Suunnittelija	-
Kerrosluku	1
Perusta	nurkkakivet
Runko	hirsi
Kattomuoto	harjakatto
Kate	kattohuopa (musta)
Vuoraus	pystypeiterimalaudoitus päädyssä, sivuilla hirret
Ulkovärit	punamulta
Ikkunat	2-ruutiset pienet pystyikkunat
Erityispiirteet	
Muuta	

11. RAKENNUSHISTORIA

Asuinrakennuksen itäpääty saattaa olla länsipäätyä vanhempi. 1920-luvulla rakennuksessa on asunut konsuli Tage Unnbom, jonka opettajapuolison (os. Lahdenperä) veli on rakentanut talon. Asuinrakennus saattaa olla myös arvioitua vanhempi, ainakin vuoden 1915 tonttikartassa nykyisen rakennuksen paikalla on rakennus, jossa mm. kellarin sisäänkäynti on nykyistä vastaavalla paikalla. Kartan perusteella on ajateltavissa, että rakennus on pääosin arvioitua ainakin jonkin verran vanhempi ja että länsipäädyn laajennus olisi tehty vuosina 1918-1920.

Tontilta on purettu tontin luoteiskulmassa ollut talousrakennus.

Paulaharjun mukaan tontin on omistanut 1850- ja 60-luvuilla kauppiaan leski.

Aiempi inventointi

-

12. LÄHIYMPÄRISTÖ

Kohde sijaitsee Corténkadun ja Kauppakadun kulmassa. Kadun kulmauksesta näkyy hyvin Raahen kirkolle. Viereisissä kortteleissa Kauppakadun varrella on entisiä liiketiloja. Pohjoispuoliselta tontilta on purettu vanha asuinrakennus kadunvarresta ja tontin takaosassa on uusi asuinrakennus, jonka sijoittelu rikkoo muuten yhtenäistä katunäkymää.

Kohteen asuinrakennus ja aitta rajaavat Corténkatua. Kauppakadun varrella ei ole rakennuksia. Tonttia rajaa aita sekä Corténkadun että kauppakadun varrella. Portti on asuinrakennuksen vieressä. Portinpylväiden päitä suojaa harjakattomainen laudoitus. Portti on rimoista tehty.

13. SÄILYMISEDELLYTYKSET

Kohteen asuinrakennus on suojeltu sr-merkinnällä ja aitta kadun varrella sh-merkinnällä (Akm 95, 14.3.1986).

14. LUETTELOINTIPERUSTE

Arviointi

Historialliset todistusarvot: Kohteella on historiallista todistusarvoa sen ollessa osa Raahen historiallista puukaupunkia. Vastaavia viimeistään 1900-luvun alkuun mennessä rakentuneita kohteita on muitakin tarkastelualueella, mutta pihapiiriltään yhtä hyvin kokonaisuutensa säilyttäneitä kohteita on selvästi vähemmän.

Rakennushistorialliset arvot: Kohteen rakennukset ovat Raahen vanhalle kaupungille tyypillisiä puurakennuksia. Asuintalon julkisivuissa näkyy selvästi Raahen vanhalle kaupungille tyypillinen puuempire etenkin alaosaan nauhaharkotetuissa kulmapilastereissa sekä ikkunoiden palkistokehyksissä. Lisäksi pihajulkisivua jäsentää ikkunoiden alareunassa oleva vaakalista. Kadun varressa sijaitseva yksikerroksinen ullakollinen asuinrakennus sekä katulinjassa kiinni oleva aitta ilmentävät hyvin Raahen palon jälkeen kaavoituksessa tavoiteltua kaupunkikuvaa: matalien rakennusten tiiviisti rajaamia katuja.

Historialliset arvot: Kohde ilmentää hyvin toimeentulevien virkamiesten ja kauppiaiden asuinrakentamista.

Maisema- ja ympäristöhistorialliset arvot: Kohde ilmentää merenkulun myötä kasvaneen ja vaurastuneen kaupungin kehitystä sekä asukasryhmien monipuolistumista alkujaan vain porvariain asuttamassa kaupungissa.

Säilyneisyysarvot: Kohde on säilynyt melko hyvin 1900-luvun alkua vastaavassa asussaan sekä pihapiirin rakennuskannan että rakennusten ulkoasun osalta. Koska asuinrakennuksen ajoitus jäi epäselväksi, kohteen autenttisuutta ja kerrostuneisuutta on vaikea arvioida. Kohde on kuitenkin kauniisti patinoitunut. Kohde ilmentää rakennustavan jatkuvuutta Raahen vanhassa kaupungissa Raahen palon jälkeen aina 1900-luvun alkupuoliskolle asti.

Taiteelliset ja visuaaliset arvot: Kohde on tärkeä osa Raahen vanhan kaupungin puuempireä ilmentävää rakennuskantaa ja tärkeä osa katunäkymää.

Identiteetti- ja symbolimerkitykset: Kohde edustaa virkamiesten asumista Raahen vanhassa kaupungissa. Kohteella on tämän takia merkitystä Raahen identiteetille merenkulun myötä vaurastuneena kaupunkina.

Arvotus / arvotusvaihe

(R) puuempire, palon jälkeinen kaavoitus, (H) lähinnä virkamiesten ja kauppiaiden asutushistoria, (M) katunäkymät, pihapiirin alkuperäisen luonteen hahmottuminen.

Kohde on paikallisesti merkittävä ja sen vanha rakennuskanta suositellaan säilyttämään. Kohde on osa valtakunnallisesti merkittävää aluetta Raahen Pekkatori ja ruutukaava-alueen puutalokorttelit (RKY 2009) ja osa sen valtakunnallisesti merkittävää kohdetta Cortenkatu.

15. Rakennushistoriallinen (R) kyllä

16. Historiallinen (H) ei

17. Maisemallinen (M) kyllä

18. OTE PERUS-/MAASTOKARTASTA 1 : 20 000

-



Kuva 3. Kohteen asuinrakennuksessa on pihan puolella iso umpikuisti, josta on sisäänkäynti rakennukseen sekä kulku ullakkokerrokseen. Kellariin on myös sisäänkäynti pihalta. Pihajulkisivussa ei ole haukkaikkunoita. Rakennuksen ulkonäköä on kuvailtu edellä luvussa "Rakennuksen kuvaus".



Kuva 4. Kuvassa keskellä näkyy kohteen aitta ja sauna pihalta kuvattuna. Aitan pihan puoleinen julkisivu on vuoraamaton. Rakennusten ulkonäköä on kuvailtu edellä luvussa "Rakennuksen kuvaus".

21. LÄHTEET (kirjallisuus, piirustukset, asiakirjat)

Kirjallisuus

– Samuli Paulaharju (1925): Wanha Raahe

Piirustukset

–

Asiakirjat

– Kartta ”Raahen kaupungin tonttikartta 1. osa” 1915

Sähköiset lähteet

–

Aiempi inventointi

–

22. LIITTEET

KUVALIITTEET

–

Valokuvat:

23. SUULLISTA TIETOA ANTANEET

– Leena Pohjamo, 25.6.2020

24. INVENTOIJJA, päiväys

Minttu Kervinen, 25.6.2020

KOHDEINVENTOINTILOMAKE

0. PERUSTIEDOT

Kohdetiedot	Annettu tieto
1. Maakunta	Pohjois-Pohjanmaa
2. Kunta, kuntanro	Raahe, 678
3. Kohde	29 Kirjuri Vestmanin talo
3.b Kohdetyyppi	asuminen
4. Kylä / Tila, rekisterinumero	678-2-6-14
5. Kaupunginosa / Kortteli / Talo	Vanha kaupunki II-6
6. Kohdetyyppi	-
7. Peruskartta / Koordinaatit	ETRS-GK24 / P lukema, I lukema
8. Osoite	Kauppakatu 10
9. Omistajatyyppe	yksityinen

10. RAKENNUKSEN KUVAUS

Rakennus nro, nimi

Aihe	Inventoitu tieto
Pysyvä rakennustunnus	-
Rakennustyyppi	asuinrakennus
Nykyinen käyttö	asuinrakennus
Alkuperäinen käyttö	asuinrakennus
Rakennusaika / ajoitus	1808 (kaupungin kaavoituksesta saatu tieto), omistaja arveli rakennuksen olevan 1830-luvulta, 1900 (RHR)
Ajoituselite	-
Suunnittelija	-
Kerrosluke	1 + ullakko + kellari
Perusta	lokokivi, kuistilla betonilaatta
Runko	hirsi
Kattomuoto	satula
Kate	saumapelti
Vuoraus	vaakalaudoitus
Ulkovärit	keltainen, valkoinen listoitus
Ikkunat	6-ruutuiset vanhat pienet pystyikkunat palkistokehyksin, ikkunoissa säilynyt myös vanhoja laseja
Erityispiirteet	Satulakattoinen umpikuisti, uudehko sininen ovi, jonka vierellä kapeat 3-ruutuiset pystyikkunat ja yllä 3-ruutuinen vaakaikeuna, oviaukkoa kehystää palkistokehyks Nurkissa on harkotetut reunapilasterit, joiden kapiteelien profiili vastaa kattolistan profiilia, Ikkunoiden alla vaakalista
Muuta	

Rakennus nro, nimi

Aihe	Inventoitu tieto
Pysyvä rakennustunnus	-
Rakennustyyppi	talousrakennus
Nykyinen käyttö	talousrakennus
Alkuperäinen käyttö	talousrakennus; pakaritupa, asuinmökki, liiteri, makasiini, syytinkirakennus

Aihe	Inventoitu tieto
Rakennusaika / ajoitus	vanhimmat osat 1800-luku (omistajalta saatu tieto), uusimmat 1970-luku (omistajalta saatu tieto)
Ajoitusselite	-
Suunnittelija	-
Kerrosnumero	1
Perusta	nurkkakivet (painuneet), luonnonkivet, betoni
Runko	hirsi- ja rankorakenne
Kattomuoto	satula
Kate	kattohuopa (musta)
Vuoraus	osin pystypeiterima, osin vuoraamaton, osin vaakalaudoitus, katujulkisivu vaakalaudoitettu
Ulkovärit	pihan puolella punamulta, kadun puolella keltainen, valkoinen listoitus ja keltaiset ovet
Ikkunat	4-ruutuiset pystyikkunat, yksinkertaiset koristeettomat kehykset
Erityispiirteet	<p>Rakennus koostuu useammasta, toisissaan ja päärakennuksessa kiinniolevasta osasta, jotka päärakennuksesta alkaen ovat seuraavat:</p> <ol style="list-style-type: none"> 1) 1970-luvun uudisosa, joka on korvannut paikalla olleen pakarituksen, rankorakenne, osin hirttä, pystypeiterimavuoraus 2) seminaarilaisille vuokralla ollut asuinmökki, vuoraamaton hirsirakenne, pitkät nurkat, avokuisti, luultavasti 1800-luvulta 3) liiteri, rankorakenne, pystypeiterimavuoraus, rakennettu ennen 1920-lukua 4) makasiini, vuoraamaton hirsirakenne, pitkät koteloidut nurkat, luultavasti 1800-luvulta 5) varasto, perämökin entinen eteinen, vuoraamaton hirsirakenne 6) perämökki, entinen syytinkirakennus, jossa ollut myös vuokralaisia, hirsirakenne, pitkät nurkat osin koteloidut, vaakavuoraus, kokonaisuuden vanhin osa 1800-luvulta <p>Rakennuksen kadun puoleinen julkisivu on yhtenäisesti verhoiltu vaakalaudoituksella, joka muodostaa pitkän aitamaisen näkymän kadulle, erillisten rakennusosien perustusten eläessä katujulkisivu on alkanut aaltoilla</p>

Muuta**Rakennus nro, nimi**

Aihe	Inventoitu tieto
Pysyvä rakennustunnus	-
Rakennustyyppi	talousrakennus
Nykyinen käyttö	tyhjillään
Alkuperäinen käyttö	sauna
Rakennusaika / ajoitus	1863 (hirsistä löytynyt vuosiluku)
Ajoitusselite	-
Suunnittelija	-
Kerrosnumero	1
Perusta	nurkkakivet (painuneet)
Runko	hirsi
Kattomuoto	satula
Kate	käsin saumattu peltikate

Aihe	Inventoitu tieto
Vuoraus	vaakalaudoitus
Ulkovärit	punainen, valkoinen listoitus
Ikkunat	neliö, aukko peitetty levyllä
Erityispiirteet	
Muuta	

11. RAKENNUSHISTORIA

Kaupungin kaavoituksesta saadun tiedon mukaan kohteen päärakennus olisi vuodelta 1808 eli Raahen paloa edeltäneeltä ajalta. Kohteen omistaja arveli rakennuksen olevan 1830-luvulta. Ensimmäiset kauppa- ja asuinrakennukset ovat 1860-luvulta.

Päärakennuksessa on ollut umpikuisti ainakin 1900-luvun alusta asti. Se näkyy vuoden 1915 kartassa. Asuinrakennusta on kunnostettu 1920-luvulla, kun se on siirtynyt nykyisen omistajan isovanhemmille. 1940-50-luvulla otetussa valokuvassa rakennuksen vuoraus ja ikkuna-aukotus vastaa nykyistä kuistia lukuun ottamatta. Rakennuksen vesikatteena on kuvassa kattotiilet. Kuistia on uudistettu 1970-luvulla, jolloin kuistin perustukset on uusittu ja sisäportaat korvattu ulkoportilla. Samalla ovea on nostettu ylemmäs ja oven yläpuolella ollut 9-ruutuinen ikkuna on korvattu 3-ruutuisella vaakaikkunalla. Vanha ulko-ovi on uusittu myös 1970-luvulla.

Rakennuksen alla on holvikellari, jonne on sisäänkäynti vain ulkokautta. Kellarin ulkomuoraus on uusittu vuonna 2019. Muurauksessa on käytetty tontilla olleen pakarituvan piipun tiiliä.

Päärakennuksen sivulla on talousrakennusten rivistö Saaristokadun varrella. Talousrakennusrivistö koostuu useammasta rakennusosasta. Vuoden 1915 kartan mukaan rivistö on ollut yhtenäinen ja sen kummassakin päässä on ollut asuinrakennuksia. Päärakennuksessa kiinni ollut pakaritupa on korvattu uudisosalla 1970-luvulla, muut osat on rakennettu ennen 1920-lukua vanhimman osan ollessa rakennusrivistön itäpäässä oleva syytinkirakennus 1800-luvulta. Se on luultavasti samoilta ajoilta kuin päärakennuskin.

Tontin perältä on purettu viimeistään 1970-luvulla navetta ja huussi. Niiden kanssa samassa rakennusrivistössä sijainnut entinen sauna on edelleen jäljellä.

Paulaharjun mukaan tontin on omistanut 1850- ja 60-luvuilla merimiehen leski, merimies, kirjuri ja merimies. Nykyisen omistajan mukaan päärakennuksessa on asunut pääasiassa merimiehen leskiä 1800-luvulla. Talousrakennusrivistössä on ollut yhdessä tuvassa seminaarilaisia vuokralla ja päädyssä olevassa syytinkirakennuksessa myös vuokralaisia.

Aiempi inventointi

-

12. LÄHIYMPÄRISTÖ

Tontti sijaitsee Kauppakadun ja Saaristokadun risteyksessä. Saaristokadun varrella on säilynyt runsaasti hieman kohteen päärakennusta vaatimattomampia merimiesten ja käsityöläisten asuinrakennuksia. Myös Kauppakadun pohjoispäässä on myös säilynyt vanhoja asuinrakennuksia. Niiden julkisivut on detaljoitu vanhalle Raahelle tyypilliseen tapaan ja hieman rikkaammin kuin Saaristokadun varren rakennusten.

Talousrakennusten rivistö rajaa tonttia Saaristokadun puolelta. Päärakennus sijoittuu Kauppakadun varrelle. Pihaa rajaa myös aita Kauppakadun puolelta. Aidassa on pihatien kohdalla aukko, mutta portti puuttuu.

Pihalta näkyy Raahen kirkon tornin huippu.

13. SÄILYMISEDELLYTYKSET

Kohteen päärakennus on suojeltu sr-merkinnällä ja erillinen talousrakennus sh-merkinnällä, kaavasta ei käy ilmi kumpi merkintä koskee päärakennuksessa kiinni olevaa talousrakennusten rivistöä (Akm 109, 16.9.1988)

14. LUETTELOINTIPERUSTE

Arviointi

Historialliset todistusarvot: Kohteella on historiallista todistusarvoa sen ollessa osa Raahen historiallista puukaupunkia. Vastaavia 1800-luvun alkupuoliskolla rakentuneita kohteita on jonkin verran tarkastelualueella, mutta pihapiiriltään yhtä hyvin kokonaisuutensa säilyttäneitä kohteita on selvästi vähemmän.

Rakennushistorialliset arvot: Kohteen rakennukset ovat Raahen vanhalle kaupungille tyypillisiä puurakennuksia. Asuintalon julkisivuissa näkyy selvästi Raahen vanhalle kaupungille tyypillinen puuempire etenkin harkotetuissa kulmapilastereissa, ikkunoiden alareunan vaakalistassa sekä ikkunoiden palkistokehyksissä. Kadun varressa sijaitseva yksikerroksinen ullakollinen asuinrakennus sekä katulinjassa kiinni oleva piharakennusrivistö ilmentävät hyvin Raahen palon jälkeen kaavoituksessa tavoiteltua kaupunkikuvaa: matalien rakennusten tiiviisti rajaamia katuja.

Historialliset arvot: Kohde ilmentää hyvin merimiesten asuinrakentamista 1800-luvulla sekä sivuelinkeinona harjoitettua asuinhuoneiden vuokraamista seminaarilaisille.

Maisema- ja ympäristöhistorialliset arvot: Kohde ilmentää merenkulun myötä kasvaneen ja vaurastuneen kaupungin kehitystä sekä asukasryhmien monipuolistumista alkujaan vain porvarien asuttamassa kaupungissa.

Säilyneisyysarvot: Kohde on säilynyt melko hyvin 1800-lukua vastaavassa asussaan sekä pihapiirin rakennuskannan että rakennusten ulkoasun osalta. Ajallista kerroksellisuutta kohteeseen tuo sisäänkäynti kuistin uusiminen sekä talusrakennussiiven uusitut rakennusosat. Asumisen jatkuvuus ilmenee talusrakennussivessä tehdyissä käyttötarkoituksen muutoksissa. Kohteen autenttisuutta heikentää navetan purkaminen tontilta. Kohde on kauniisti patinoitunut. Pihapiirin alkuperäinen luonne on vielä hahmotettavissa. Kohde ilmentää rakennustavan jatkuvuutta Raahen vanhassa kaupungissa 1800-luvun alusta aina 1900-luvun alkupuoliskolle asti.

Taiteelliset ja visuaaliset arvot: Kohde on tärkeä osa Raahen vanhan kaupungin puuempireä ilmentävää rakennuskantaa ja tärkeä osa katunäkymiä sekä Kauppakadulla että Saaristokadulla. Talusrakennusten pitkä rivistö korostuu Saaristokadun katunäkymässä.

Identiteetti- ja symbolimerkitykset: Kohde edustaa Raahen vanhan kaupungin laidalle sijoittuvaa vauraampaa käsityöläisten ja merimiesten asuinrakentamista. Kohteella on tämän takia merkitystä Raahen identiteetille merenkulun myötä vaurastuneena kaupunkina.

Arvotus / arvotusvaihe

(R)puuempire, palon jälkeinen kaavoitus, (H) merimiesten asutushistoria, (M) katunäkymät, pihapiirin alkuperäisen luonteen hahmottuminen.

Kohde on paikallisesti merkittävä ja sen vanha rakennuskanta suositellaan säilyttämään. Kohde on osa valtakunnallisesti merkittävää aluetta Raahen Pekkatori ja ruutukaava-alueen puutalokorttelit (RKY 2009) ja osa sen valtakunnallisesti merkittävää kohdetta Saaristokatu.

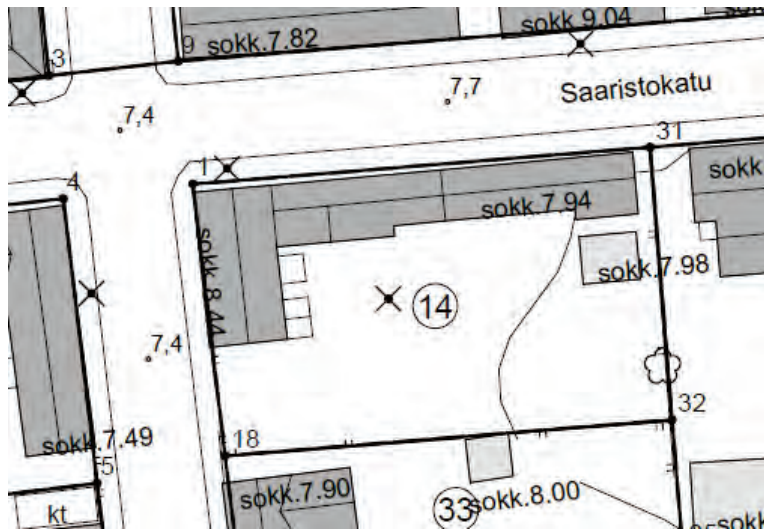
15. Rakennushistoriallinen (R) kyllä

16. Historiallinen (H) kyllä

17. Maisemallinen (M) kyllä

18. OTE PERUS-/MAASTOKARTASTA 1 : 20 000

-

18.b OTE KANTAKARTASTA / ASEMAPIIRROS

Kuva 1. Ote kantakartasta kohteen pihapiiristä.

19. POHJAPIIRROS

-

19.b JULKISIVUT

-

20. VALOKUVAT

Kuva 2 Kohteen päärakennus ja lauta-aita Kauppakadun puolella. Aidassa on pilarien rajaama aukko nurmeltuneelle pihatielle, mutta ei porttia. Rakennuksen ulkonäköä on kuvailtu edellä luvussa "Rakennuksen kuvaus".



Kuva 3 Kohteen päärakennuksen pääty Saaristokadun puolella. Rakennuksella on melko korkea kivijalka lohkokivistä ja julkisivua jäsentää koristeelliset nurkkapilasterit ja vaakalista ikkunoiden alla. Rakennuksen ulkonäköä on kuvailtu edellä luvussa "Rakennuksen kuvaus".



Kuva 4 Kohteen talousrakennukset on vuorattu yhtenäisesti vaakalaudoituksella Saaristokadun puolella. Talousrakennusten ollessa matalia vaikutelma on aitamainen. Useasta eri rakennusosasta koostuvan rakennusrivistön perustukset ovat eläneet ja saaneet seinän aaltoilemaan. Taustalla näkyy Raahen kirkon torni. Rakennuksen ulkonäköä on kuvailtu edellä luvussa "Rakennuksen kuvaus".



Kuva 5 Kohteen päärakennuksen pihan puoleisella julkisivulla on sisäänkäynti umpikuistin kautta. Kuistin vieressä on kellarin matala sisäänkäynti. Talousrakennusten rivistö on kiinni päärakennuksessa. Kuvan oikeassa reunassa näkyy entisen pakarin paikalle 1970-luvulla tehty uudisosa. Rakennuksen ulkonäköä on kuvailtu edellä luvussa "Rakennuksen kuvaus".



Kuva 6 Kohteen päärakennus, pakaritupa ja asuinmökki 1940-50 -luvulla otetussa valokuvassa. Kuvassa päärakennus vastaa hahmoltaan, vuoraukseltaan ja ikkuna-aukotukseltaan nykyistä, mutta siinä on vesikatteena tiilet saumapellin sijasta. Kulmittain asuinrakennukseen nähden on pakaritupa, jonka paikalle on 1970-luvulla rakennettu uudisosa. Kuvan oikeassa reunassa pakarituvan vieressä näkyy asuinmökkiä ja sen ikkuna. Ikkuna on edelleen paikallaan. Kuvan etualalla näkyy pihalla olleen keittiötarhan hyötykasveja. Rakennuksen ulkonäköä on kuvailtu edellä luvussa "Rakennuksen kuvaus". Kuvälähde: Airi Ruohosen omistuksessa oleva valokuva 1940-50 -luvulta.



Kuva 7 Talousrakennusrivistössä on päärakennuksen vieressä 1970-luvulla entisen pakarituvan tilalle tehty uudisosa. Rakennuksen ulkonäköä on kuvailtu edellä luvussa "Rakennuksen kuvaus".



Kuva 8 Uudisosan vieressä on hirsirakenteinen asuinmökki, jota on vuokrattu seminaarilaisille. Asuinmökkin ikkunana on pieni 4-ruutuinen pystyikkuna, joka näkyy myös 1940-50 -luvulla otetussa valokuvassa. Asuinmökkin sisäänkäynnin edustalla on avokuisti, joka on tehty 1970-luvun korjausten yhteydessä. Rakennuksen ulkonäköä on kuvailtu edellä luvussa "Rakennuksen kuvaus".



Kuva 9 Asuinmökin vieressä on rankorakenteinen liiteri. Liiterin ovi on matala, keltaiseksi maalattu lautaovi. Sen yllä on pieni 4-ruutuinen ikkuna. Liiterin räystääslinja on hieman korkeammalla kuin asuinmökin. Kuvan oikeassa reunassa näkyy hirsirakenteista makasiinia. Makasiinin ovi on samanlainen kuin liiterin ovi. Rakennuksen ulkonäköä on kuvailtu edellä luvussa "Rakennuksen kuvaus".



Kuva 10 Makasiinin vieressä on hirsirakenteinen varasto, joka alkujaan on ollut perämökin eteinen. Oviaukko on matala ja ovena on keltaiseksi maalattu lautaovi. Oven vieressä on neliruutuinen pystyikkuna. Kuvan oikeassa reunassa näkyy varsinaista perämökkiä. Se on runkosyvyydeltään hieman syvempi ja räystääslinja on hieman korkeammalla kuin eteisosan. Rakennuksen ulkonäköä on kuvailtu edellä luvussa "Rakennuksen kuvaus".



Kuva 11 Kuvan vasemmassa reunassa näkyy perämökin eteistä ja ovi, keskellä kuvaa on perämökki. Perämökissä on 4-ruutuinen pystyikkuna. Kuvan oikeassa reunassa näkyy erillinen saunarakennus. Sen ja perämökin väliin jää vain kapea aukko. Aukosta näkyy viereisen tontin uudisrakennusta.



Kuva 12 Tontin perällä on entinen sauna. Alkuaan rakennus on ollut pidempi ja siihen sijoittunut navetta ja huussi. Rakennus on tyhjiällä tällä hetkellä, eikä sitä käytetä saunana. Ikkuna-aukko on peitetty levyllä, mutta se on kooltaan vastaava kuin 1930-luvun valokuvan ikkuna. Saunamökin vesikate on käsin saumattua peltiä, joka erottuu myös 1930-luvun valokuvasta.



Kuva 13 Kohteen talousrakennusrivistö sekä tontin perällä ollut rakennus 1930-luvun alussa. Talousrakennusrivistössä näkyy vasemmalta alkaen liiteri, makasiini, perämökin eteinen ikkunoineen ja perämökki. Perämökin eteisen sivulla, nykyisen oven kohdalla, on pieni ulkoneva umpikuisti. Mökin ikkuna ei hahmotu kuvasta. Kuvassa mökissä on savupiippu, joka on myöhemmin purettu pois. Kuvassa näkyy myös osittain tontin perällä ollut talousrakennus, johon sijoittui sauna, navetta ja huussi. Navetta ja huussi on purettu viimeistään 1970-luvulla. Sauna on edelleen jäljellä. Kuvalähde: Airi Ruohosen omistuksessa oleva valokuva 1930-luvun alusta.

21. LÄHTEET (kirjallisuus, piirustukset, asiakirjat)

Kirjallisuus

– Samuli Paulaharju (1925): Wanha Raahel

Piirustukset

–

Asiakirjat

– Kartta ”Raahen kaupungin tonttikartta 1. osa” 1915

Sähköiset lähteet

–

Aiempi inventointi

–

22. LIITTEET

KUVALIITTEET

–

Valokuvat:

23. SUULLISTA TIETOA ANTANEET

– Airi Ruohonen, Ahti Saukko-oja, 23.6.2020

24. INVENTOIJAJA, päiväys

Minttu Kervinen, (23.6.2020),

KOHDEINVENTOINTILOMAKE

0. PERUSTIEDOT

Kohdetiedot	Annettu tieto
1. Maakunta	Pohjois-Pohjanmaa
2. Kunta, kuntanro	Raahe, 678
3. Kohde	30 Kapteeni Hannilan talo
3.b Kohdetyyppi	asuminen, liike-elämä ja kaupankäynti
4. Kylä / Tila, rekisterinumero	678-2-6-19
5. Kaupunginosa / Kortteli / Talo	Vanha kaupunki II-6
6. Kohdetyyppi	-
7. Peruskartta / Koordinaatit	ETRS-GK24 / P lukema, I lukema
8. Osoite	Kauppakatu 20
9. Omistajatyyppi	yksityinen

10. RAKENNUKSEN KUVAUS

Rakennus 1, asuinrakennus (katujen kulmassa)

Aihe	Inventoitu tieto
Pysyvä rakennustunnus	-
Rakennustyyppi	asuinrakennus, liikerakennus
Nykyinen käyttö	asuinrakennus
Alkuperäinen käyttö	asuinrakennus
Rakennusaika / ajoitus	1864 (kaupungin kaavoituksesta saatu tieto), nykyisen omistajan entiseltä asukkaalta saaman tiedon mukaan 1840-luku, 1864 (RHR)
Ajoituselite	-
Suunnittelija	-
Kerrosluku	1 + vintti + kellari
Perusta	kiviharkot kadun puolella (raahelaisen kivisepäen tekemät), pihan puolella betoni
Runko	hirsi
Kattomuoto	harja
Kate	saumapelti (vanha), tarkoitus maalata
Vuoraus	vaakalaudoitus
Ulkovärit	vaalean harmaa, valkoinen listoitus (rakennus aiotaan maalata)
Ikkunat	6-ruutuiset vanhat pystyikkunat palkistokehyksin, haukkaikkunat, kellarissa 3-ruutuiset vaakaikkunat ja 1-ruutuiset isot vaakaikkunat
Erityispiirteet	Nurkkapilasterit, joiden ala- ja yläosa nauhaharkotettu, keskiosa piiloponttilautaa, pienet kapiteelit ja jalustat eri osien välissä Kadunkulmassa kellarikerros muutettu liiketilaksi, johon avattu isommat ikkunat ja sisäänkäynti kadulta Pihan puolella on lapekattoinen umpikuisti, jonka päädyistä sisäänkäynti
Muuta	

Rakennus 2, asuinrakennus (Kauppakadun varrella)

Aihe	Inventoitu tieto
Pysyvä rakennustunnus	-
Rakennustyyppi	asuinrakennus
Nykyinen käyttö	asuinrakennus
Alkuperäinen käyttö	asuinrakennus

Aihe	Inventoitu tieto
Rakennusaika / ajoitus	Samalta ajalta kuin päätalo, 1840-1860 -luvulta (omistajan mukaan), 1900 (RHR)
Ajoitusselite	-
Suunnittelija	-
Kerrosluvu	1 + ullakko
Perusta	porakivi, pihan puolella luonnonkivi, uuden kuistin alla betoni,
Runko	hirsi
Kattomuoto	harja
Kate	saumapelti (harmaa)
Vuoraus	vaakalaudoitus
Ulkovärit	vaaleanpunainen, valkoinen listoitus
Ikkunat	6-ruutuiset pystyikkunat palkistokehyksin
Erytispiirteet	Pihan puolella umpikuisti
Muuta	

11. RAKENNUSHISTORIA

Tontilla on asunut merimiehiä ja kapteeneita 1850-60 -luvuilla nykyisen omistajan kokoaman aineiston perusteella.

Isomman asuinrakennuksen keittiötä on remontoitu 1920-luvulla, jolloin myös ikkunoiden paikkoja on siirretty. Rakennuksen kivijalkaa on nostettu 1950-luvulla, jolloin kivijalkaan on tehty liiketiloja. Pihalla on aiemmin ollut mutterikuisti ja nykyinen lapekattoinen kuisti on luultavasti 1950-luvulta. Rakennuksessa on toiminut ainakin Niemen autokoulu ja Konttorikone, kellaritiloissa on myös kylmähuone.

Pienempää asuinrakennusta on laajennettu jossain kohtaa kohti isompaa asuinrakennusta. Mökissä on ollut seminaarilaisia vuokralla. Rakennuksessa on ollut myös toinen ovi pihan puolelle, mutta se on laitettu aikaa sitten umpeen. Rakennusta on kunnostettu 1990-luvun lopulla, jolloin toinen savupiippu on purettu ja kuisti korvattu uudella kuistilla, jonne sijoittuu wc-tilat ja keittiö.

Pihapiiriin on 2000-luvulla rakennettu autotalli.

Aiempi inventointi

-

12. LÄHIYMPÄRISTÖ

Kohde sijaitsee Corténkadun ja Kauppakadun kulmassa. Kadun kulmuksesta näkyy hyvin Raahen kirkolle. Viereisissä kortteleissa Kauppakadun varrella on entisiä liiketiloja, mutta kohteen eteläpuolisen korttelin rakennuskanta on uudistunut risteyksessä. Kohde on Kauppakadun varrella pohjoisin rakennus, josta edelleen hahmottuu rakennuksen käyttö liiketilana.

13. SÄILYMISEDELLYTYKSET

Kohteen kumpikin asuinrakennus on suojeltu sr-merkinnällä. Lisäksi isomman asuinrakennuksen itäpääty on osoitettu sh-merkinnällä (Akm 90, 3.5.1984).

14. LUETTELOINTIPERUSTE

Arviointi

Historialliset todistusarvot: Kohteella on historiallista todistusarvoa sen ollessa osa Raahen historiallista puukaupunkia ja Kauppakadun varteen sijoittuneita liiketiloja. Vastaavia 1800-luvun kohteita on jonkin verran tarkastelualueella samoin kuin 1900-luvulla liiketiloina käytettyjä rakennuksia.

Rakennushistorialliset arvot: Kohteen rakennukset ovat Raahen vanhalle kaupungille tyypillisiä puurakennuksia. Isomman asuintalon julkisivuissa näkyy selvästi Raahen vanhalle kaupungille tyypillinen puuempire etenkin ala- ja yläosastaan nauhaharkotetuissa kulmapilastereissa, ullakkokerroksen haukkaikkunoiden alareunan vaakalistassa sekä ikkunoiden palkistokehyksissä. Kadun varressa sijaitsevat yksikerroksiset ullakolliset asuinrakennukset sekä

pihaportit ilmentävät hyvin Raahen palon jälkeen kaavoituksessa tavoiteltua kaupunkikuvaa: matalien rakennusten ja aitojen tiiviisti rajaamia katuja.

Historialliset arvot: Kohde ilmentää hyvin merimiesten ja kapteenien asuinrakentamista 1800-luvulla. Kohde ilmentää myös kaupankäyntiä 1900-luvulla Kauppakadun varrella.

Maisema- ja ympäristöhistorialliset arvot: Kohde ilmentää merenkulun myötä kasvaneen ja vaurastuneen kaupungin kehitystä sekä asukasryhmien monipuolistumista alkujaan vain porvariensa asuttamassa kaupungissa. Kohde ilmentää myös muutoksia kaupankäynnissä 1900-luvulla, kun kaupankäynti siirtyi ensin toreilta kauppapuoteihin 1900-luvun alussa ja autoistumisen myötä tapahtuneeseen kaupan voimakkaaseen keskittymiseen 1900-luvun loppupuolella.

Säilyneisyysarvot: Kohde on säilynyt osittain hyvin 1800-lukua vastaavassa asussaan sekä pihapiirin rakennuskannan että rakennusten ulkoasun osalta. Kohteen autenttisuutta heikentää kuitenkin pihapiirin koilliskulman 2000-luvun autotalli. Isomman asuinrakennuksen kellarikerroksessa korostuu 1900-luvun käyttötarkoitus ja ajallinen kerros, jolloin rakennuksen kellaritilaa on korotettu liiketiloiksi. Ajallista kerroksellisuutta kohteeseen tuo myös sisäänkäyntikuisti. Kohde on kauniisti patinoitunut. Kohteessa on säilynyt kaksi pihalle johtavaa porttia. Kohde ilmentää rakennustavan jatkuvuutta Raahen vanhassa kaupungissa Raahen palosta alkaen aina 1900-luvun alkupuoliskolle asti.

Taiteelliset ja visuaaliset arvot: Kohde on tärkeä osa Raahen vanhan kaupungin puuempireä ilmentävää rakennuskantaa ja tärkeä osa katunäkymiä Kauppakadulla.

Identiteetti- ja symbolimerkitykset: Kohde edustaa Raahen vanhan kaupungin vauraampaa merimiesten ja kapteenien asuinrakentamista. Kohteella on tämän takia merkitystä Raahen identiteetille merenkulun myötä vaurastuneena kaupunkina.

Arvotus / arvotusvaihe

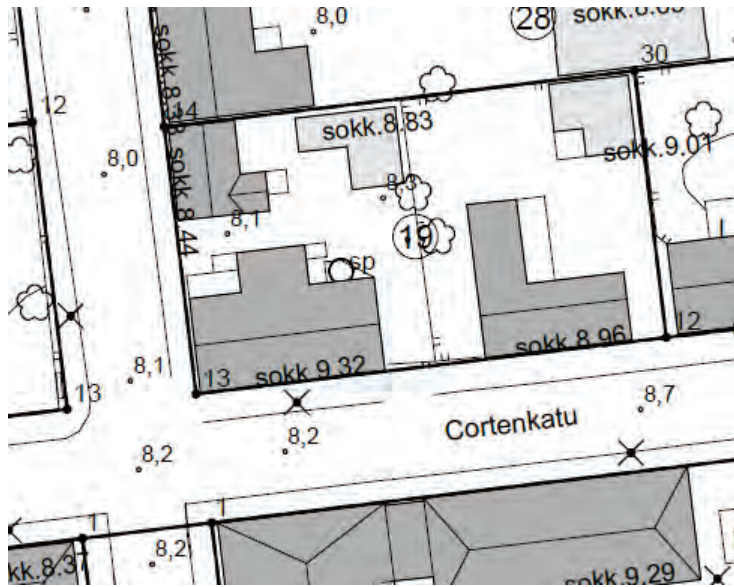
(R) puuempire, palon jälkeinen kaavoitus, (H) merimiesten ja kapteenien asutushistoria, kaupan historia, (M) katunäkymät, rakennusten lisäksi portit.

Kohde on paikallisesti merkittävä ja sen vanha rakennuskanta suositellaan säilyttämään. Kohde on osa valtakunnallisesti merkittävää aluetta Raahen Pekkatori ja ruutukaava-alueen puutalokorttelit (RKY 2009) ja osa sen valtakunnallisesti merkittävää kohdetta Cortenkatu.

- | | |
|---------------------------------------|--------------|
| 15. Rakennushistoriallinen (R) | kyllä |
| 16. Historiallinen (H) | kyllä |
| 17. Maisemallinen (M) | kyllä |

18. OTE PERUS-/MAASTOKARTASTA 1 : 20 000

-

18.b OTE KANTAKARTASTA / ASEMAPIIRROS

Kuva 1. Ote kantakartasta kohteen pihapiiristä.

19. POHJAPIIRROS

-

19.b JULKISIVUT

-

20. VALOKUVAT

Kuva 2. Kohteen isomman asuinrakennuksen Corténkadun puoleinen pitkä julkisivu. Kivijalassa on kaksi isompaa ikkunaa liiketiloihin ja kaksi pienempää ikkunaa alkuperäiseen kellariin. Rakennuksen ulkonäköä on kuvailtu edellä luvussa "Rakennuksen kuvaus".



Kuva 3. Kohteen isomman asuinrakennuksen päätyjulkisivu Kauppakadulla. Kellarissa on isot ikkunat entisiin liiketiloihin ja kadulta johtaa ovi kellariin vieviin portaisiin. Isomman ja pienemmän asuintalon välissä on aita ja koristeellinen portti. Portin pylväiden päässä on pyöreät koristeet ja portin ylälaidassa on kasviaiheiset koristemaalaukset. Talojen välistä näkyy kirkon torni. Rakennusten ulkonäköä on kuvailtu edellä luvussa "Rakennuksen kuvaus".



Kuva 4. Kohteen pienempi asuinrakennus on Kauppakadun varrella. Aivan siinä kiinni on uudempi, puolitoistakerroksinen asuinrakennus. Isomman ja pienemmän asuintalon välissä on aita ja koristeellinen portti. Rakennusten ulkonäköä on kuvailtu edellä luvussa "Rakennuksen kuvaus".



Kuva 5. Pienemmän asuinrakennuksen pihan puoleisella julkisivulla on umpikuisti 1990-luvun lopulta. Ulko-ovi on uusi, mutta ikkunat ovat vanhoja kierrätysikkunoita. Rakennus sijoittuu aivan kiinni pohjoispuoliseen naapuritaloon, jonka päätyseinä on tiilivuorattu. Rakennuksen ulkonäköä on kuvailtu edellä luvussa "Rakennuksen kuvaus".

21. LÄHTEET (kirjallisuus, piirustukset, asiakirjat)

Kirjallisuus

– Samuli Paulaharju (1925): Wanha Raahе

Piirustukset

–

Asiakirjat

– Kartta "Raahen kaupungin tonttikartta 1. osa" 1915

Sähköiset lähteet

–

Aiempi inventointi

–

22. LIITTEET

KUVALIITTEET

–

Valokuvat:

23. SUULLISTA TIETOA ANTANEET

Maria Murtomäki, 26.6.2020

24. INVENTOIJJA, päiväys

Minttu Kervinen, 26.6.2020