

RAAHEN KAUPUNGIN

JÄTEHUOLTO- MÄÄRÄYKSET

Hyväksytty Rakennetun ympäristön lautakunnassa 14.12. 2022

Muutokset 7 ja 22 §:ään on hyväksytty Rakennetun Ympäristön lautakunnassa 30.8.2023

SISÄLLYS

Sisällysluettelo	2		
JOHDANTO	4		
1. YLEINEN OSA	5		
1.1 Jätehuoltomääräysten tavoitteet	5		
1.2 Etusijajärjestys	6		
1.3 Kunnan järjestämä jätehuolto	6		
1.4 Jätehuollon viranomaistehtävät	7		
1.5 Jätteen keräys kiinteistöillä	7		
1.6 Jätteen kuljetus	8		
1.7 Asumisessa syntyvät ja muut kunnallisen yhdyskuntajätehuollonpiiriin kuuluvat lietteet	10		
1.8 Kunnan jätehuoltovastuun ulkopuolella olevien toimintojen jätehuolto	10		
1.9 Tuottajavastuu	11		
1.10 Vaaralliset jätteet	12		
1.11 Rakennus- ja purkujäte	13		
1.12 Roskaantumisen ehkäisy	13		
1.13 Merkittävimmät jätehuoltomääräyksissä tapahtuneet muutokset	14		
1.14 Lisätietoa	15		
2. KUNNALLISET JÄTEHUOLTOMÄÄRÄYKSET	16		
1 luku: Soveltamisala ja yleiset velvoitteet	16		
1 § Soveltamisala	16		
2 § Määritelmät	17		
3 § Jätehuollon tavoitteet	21		
2 luku: Kunnan jätehuoltojärjestelmään liittyminen	22		
4 § Velvollisuus liittyä kunnan jätehuoltojärjestelmään	22		
5 § Elinkeino toiminnan jätehuolto ja muun julkisen toiminnan kuin kunnan jätteen jätehuolto toissijaisen jätehuoltopalvelun järjestämisvelvollisuuden perusteella	22		
6 § Liittyminen kiinteistöittäiseen jätteenkuljetukseen	23		
7 § Kiinteistökohtainen jäteastia	23		
8 § Yhteisen jäteastian perustaminen	23		
9 § Kiinteistöittäiseen jätteenkuljetukseen soveltumattomien jätteen kuljettaminen	24		
10 § Jätteen vastaanotto- ja käsittelypaikat	24		
3 luku: Jätteen kerääminen kiinteistöillä	24		
11 § Kiinteistöillä erikseen lajiteltavat jätteet	24		
12 § Polttokelpoinen jäte	25		
13 § Asumisessa syntyvien kierrätyskelpoisten jätteen lajittelu- ja erilliskeräysvelvoitteet	26		
14 § Muilla kunnallisen yhdyskuntajätehuollon piirissä olevilla kiinteistöillä syntyvien kierrätyskelpoisten jätteen lajittelovelvoitteet ja erilliskeräysvelvoitteet	28		

15 § Muut erikseen kerättävät jätteet	29	29 § Kuljettaminen	38
4 luku: Omatoiminen käsittely ja hyödyntäminen	30	30 § Kuljetusrekisteri ja tietojen toimittaminen	38
16 § Kompostointi	30	31 § Jätteen vastaanotto- ja käsittelypaikat	39
16.1 Elintarvikebiojätteen kompostointi	30	32 § Kiinteistöittaisen jätteenkuljetuksen keskeyttäminen	39
16.2 Puutarhajätteen kompostointi	31	8 luku: Asumisessa syntyvät lietteet ja muut kunnallisen yhdyskuntajätehuollon piiriin kuuluvat lietteet	40
17 § Jätteen polttaminen	31	33 § Tyhjennysvälit ja lietteen toimittaminen käsiteltäväksi	40
18 § Jätteen hautaaminen tai upottaminen	31	9 luku: Roskaantumisen ehkäiseminen	41
19 § Jätteen hyödyntäminen omassa maarakentamisessa	31	34 § Yleisötilaisuuksien jätehuolto	41
5 luku: Jäteastiat	32	35 § Roskaantumisen ehkäiseminen yleisillä alueilla	42
20 § Jäteastiatyypit	32	10 luku: Vaaralliset jätteet ja erityisjätteet	42
21 § Jäteastian merkitseminen	33	36 § Vaarallisten jätteiden jätehuolto	42
22 § Jäteastioiden täyttäminen	33	37 § Vaarallisten jätteiden kerääminen kiinteistöillä	43
23 § Tyhjennysvälit	35	38 § Erityisjätteet	43
24 § Jäteastioiden kunnossapito ja pesu	36	11 luku: Muut määräykset	44
6 luku: Jätteen keräyspaikat	36	39 § Tiedottamisvelvoite	44
25 § Jäteastian sijoittamista koskevat määräykset	36	40 § Jätehuoltomääräysten valvonta	44
26 § Jäteastian sijoituspaikan tai jäteastian lukitseminen	37	41 § Poikkeaminen jätehuoltomääräyksistä	44
27 § Alueelliset jätteiden keräyspaikat	37	42 § Voimaantulo	44
7 luku: Jätteenkuljetus	38	43 § Siirtymäsäännökset	45
28 § Kuormaaminen	38		

JOHDANTO

Jätehuoltomääräyksissä kootaan yhteen jätelainsäädännön tavoitteet ja edistetään lainsäädännön toimeenpanoa ja toteutusta. Jätehuoltomääräykset auttavat ja ohjaavat kiinteistöjä järjestämään jätehuoltonsa niin, ettei siitä aiheudu haittaa tai vaaraa.

Jätehuoltomääräysten yleisessä osassa, kohdassa 1, kerrotaan jätelainsäädäntöön ja jätehuollon järjestämiseen liittyvistä ajankohtaisista asioista. Kohdassa 2 on jätehuoltomääräykset, joita tulee noudattaa jätehuollon järjestämisessä, roskaantumisen ehkäisemisessä, jätteistä terveydelle tai ympäristölle aiheutuvan vaaran ja haitan ehkäisemisessä sekä jätehuollon valvonnassa.

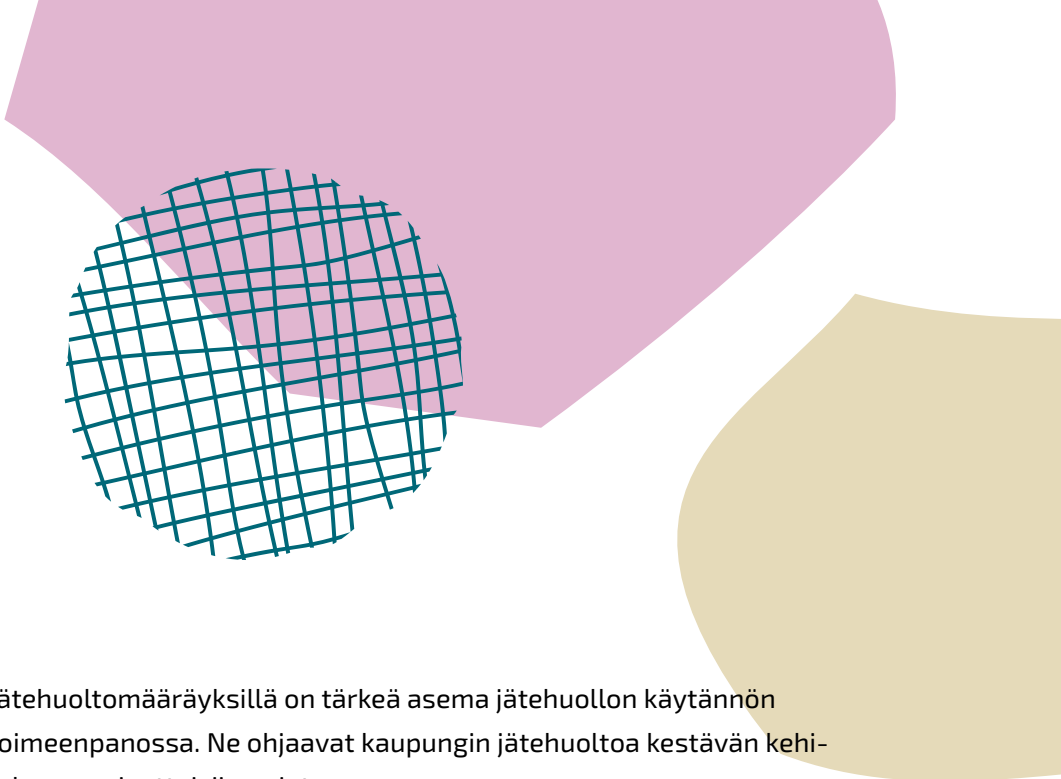
Jätehuoltomääräykset ovat velvoittavia, eivät suosituksia.

1. YLEINEN OSA

1.1 Jätehuoltomääräysten tavoitteet

Jätehuoltomääräysten tavoitteena on edistää jätelain (646/2011) ja sen uudistusten toimeenpanoa paikalliset olosuhteet huomioon ottaen sekä estää jätteestä tai jätehuollosta aiheutuvat haitat tai vaarat terveydelle tai ympäristölle. Lisäksi tavoitteena on jätelain etusijajärjestyksen mukaisesti vähentää syntyvän jätteen määrää ja haitallisuutta. Jätehuoltomääräykset ovat jätelakia ja jäteasetusta tarkentavia määräyksiä. Ne ovat nimensä mukaan velvoittavia, eivät suosituksia.

Jätehuoltomääräykset koskevat kunnallisen yhdyskuntajätehuollon piiriin kuuluvia kiinteistöjä. Siten kaikkien kuntalaisten, asumiseen ja julkiseen toimintaan tarkoitettujen kiinteistöjen omistajien ja haltijoiden sekä soveltuvilta osin myös muiden toimijoiden on noudatettava jätehuoltomääräyksiä.



Jätehuoltomääräyksillä on tärkeä asema jätehuollon käytännön toimeenpanossa. Ne ohjaavat kaupungin jätehuoltoa kestävästä kehityksen periaatteisiin nojaten.

Määräyksillä muodostetaan sääntö siitä, miten kiinteistöt toimivat ja miten jätteet kuljetetaan. Ne koskevat mm. jätteiden lajittelua, keräämistä, kuljettamista sekä roskaantumisen ehkäisemistä.

Kunnan jätehuoltovastuun ulkopuolisten toimintojen jätteiden osalta jätehuoltomääräyksiä sovelletaan silloin, jos jäte kerätään ja käsitellään kunnan jätehuoltojärjestelmässä kunnan toissijaisen jätehuollon järjestämisvelvollisuuden nojalla. Riippumatta siitä, koskevatko jätehuoltomääräykset jätteen haltijaa, on jätelain mukaan jätehuolto järjestettävä aina asianmukaisesti sekä kuljetettava ja käsiteltävä jätteet hallitusti. Lisäksi jätteitä tulee lajitella ja kerätä jätehuoltomääräysten mukaisesti.

1.2 Etusijajärjestys

Jätelaki velvoittaa noudattamaan etusijajärjestystä kaikessa toiminnassa. Sen mukaan ensisijaisesti on vähennettävä syntyvän jätteen määrää ja haitallisuutta. Jos jätettä syntyy, on se ensisijaisesti valmistettava uudelleenkäyttöä varten tai toissijaisesti kierrätettävä. Jos kierrättäminen ei ole mahdollista, on jäte hyödynnettävä muulla tavoin esim. kompostoimalla tai energiantuotannossa.

Viimeisenä vaihtoehtona on jätteen loppukäsittely eli sijoittaminen kaatopaikalle.

Jätehuoltomääräyksissä etusijajärjestyksen toteutumista edistetään antamalla lajittelu- ja erilliskeräysveloitteita erilaatuisille jätteille. Etusijajärjestyksen toteutumista edistetään myös toimittamalla käytöstä poistetut käyttökelpoiset kalusteet, vaatteet ja muut kodin tavarat toimijoille, joiden kautta ne päätyvät uudelleenkäytettäväksi.

1.3 Kunnan järjestämä jätehuolto

Kunnan järjestämän jätehuollon piiriin kuuluvat jätelain perusteella jätteet, jotka syntyvät asumisessa sekä kunnan hallinto- ja palvelutoiminnassa. Kunnan on järjestettävä myös asumisessa syntyvän sako- ja umpikaivolietteen jätehuolto sekä asumisessa ja maa- ja metsätaloudessa syntyvien vaarallisten jätteiden vastaanoton järjestäminen laissa mainituin rajoituksin.

Kunta vastaa myös liikehuoneistojen jätehuollon järjestämisestä, jos niissä syntyvä yhdyskuntajäte kerätään yhdessä asuinkiinteistöjen tai kunnan hallinto- ja palvelutoiminnan jätteiden kanssa.

Kunnan on järjestettävä jätehuolto myös silloin, kun jätteen haltija sitä muun palvelutuotannon puutteen vuoksi pyytää ja jäte laadultaan sekä määrältään soveltuu kuljetettavaksi tai käsiteltäväksi kunnan jätehuoltojärjestelmässä.

Kunnan on huolehdittava vastuulleen kuuluvan jätteen keräyksen ja kiinteistöittaisen jätteenkuljetuksen järjestämisestä sekä jätteen vastaanotosta ja käsittelystä. Kunnan vastuulle kuuluu myös huolehtia mahdollisuudesta noudattaa jätelain etusijajärjestystä sekä velvollisuus huolehtia riittävästä jäteneuvonnasta ja -tiedotuksesta.

1.4 Jätehuollon viranomaistehtävät

Raahessa jätehuoltoviranomaisena toimii rakennetun ympäristön lautakunta ja sen tehtäviin kuuluvat:

- yleisten jätehuoltomääräysten antaminen
- jätetaksan hyväksyminen
- jätemaksupäätökset ja maksujen perintä
- jätteenkuljetusjärjestelmäpäätökset
- jätteenkuljetuksen seuranta ja rekisterin ylläpito jätteen kuljetuksista ja biojätteen käsittelystä kiinteistöllä
- yhdyskuntajätehuollon poikkeamispäätökset

Jätelain mukaiset yleiset valvontaviranomaiset ovat kunnan ympäristönsuojeluviranomainen sekä Pohjois-Pohjanmaan ELY-keskus.

1.5 Jätteiden keräys kiinteistöillä

Kiinteistön haltijan on jätelain mukaan järjestettävä kiinteistölle keräyspaikka jätteiden keräämistä varten. Keräyspaikalle sijoitetaan tarvittava määrä jäteastioita. Lähtökohtaisesti jäteastioiden sijoituspaikka on kiinteistökohtainen, mutta kiinteistöt voivat sopia myös yhteisen keräyspaikan käyttämisestä. Kunnallisen yhdyskuntajätehuollon piiriin kuuluvat jätteet on jätelain mukaan luovutettava kunnalliseen jätehuoltojärjestelmään. Näissä jätehuoltomääräyksissä määrätään, milloin ja miten jätelaji on luovutettava kunnan jätehuoltojärjestelmään.

Kaikilla kiinteistöittaisen jätteenkuljetuksen piirissä olevilla kiinteistöillä tulee olla käytössään polttokelpoisen jätteen (jätelaissa sekalaisen yhdyskuntajätteen) jäteastia. Kierrätys- ja hyödyntämiskelpoiset jätelajit lajitellaan erikseen ja toimitetaan kunnan tai tuottajan järjestämiin kierrätyskelpoisten jätteiden keräyspisteisiin.

Taajama-alueella sijaitsevilla kiinteistöillä, joilla on vähintään 4 asuinhuoneistoa, on biojäte, kartonki-, paperi-, metalli-, lasi-, muovi- pakkaukset sekä keräyspaperi lajiteltava erikseen ja kerättävä omiin jäteastioihin. Biojätteen erilliskeräys laajenee yli 10 000 asukkaan taajamissa kaikille kiinteistöille kahdessa vaiheessa viimeistään 1.9.2023 ja 19.7.2024 liitekartan 1 mukaisesti. Biojätteen voi erilliskeräyksen sijaan kompostoida kiinteistöllä jäteasetuksen 12 §:n mukaisesti.

Jäteasetuksessa (10 §) annetaan määräyksiä jäteastioiden sijoittamiseen, käyttämiseen ja merkitsemiseen liittyen. Jäteastioiden sijoittamisesta päätettäessä on otettava huomioon rakentamismääräyskoelma, kunnan rakennusjärjestys sekä paloturvallisuusnäkökohdat.

Kiinteistön keräyspaikkaan eli jäteastioiden sijoituspaikkaan tulee olla esteetön pääsy. Jäte tulee aina pystyä kuormaaman turvallisesti eikä jäteastioiden käytöstä tai tyhjentämisestä saa aiheutua loukkaantumisen vaaraa tyhjentäjälle tai astian käyttäjälle. Keräyspaikassa tulee olla riittävä määrä jäteastioita, ja niiden tulee soveltua niihin kerättävälle jätelajille. Jäteastia pitää pystyä aina sulkemaan, eikä sen käytöstä saa aiheutua ympäristön likaantumista, roskaantumista tai hygieenistä haittaa. Jäteastiat on puhdistettava säännöllisesti ja huolehdittava siitä, ettei jätteiden sijoittaminen niihin riko tai tarpeettomasti likaa astiaa.

Jäteastian merkitään selkeästi tiedot siihen kerättävästä jätelajista sekä astian tyhjentäjän yhteystiedot. Jäteastian merkitsemisestä vastaa astiaa tyhjentävä jätehuoltoyritys. Jos jäteastia ei sijaitse kiinteistön välittömässä läheisyydessä, jäteastian haltijan yhteystietojen merkinnästä vastaa se, jonka käytössä jäteastia on.

Jäteastioiden väreissä suositellaan käytettävän seuraavia jätelajien tunnusvärejä:

- polttokelpoinen jäte, **harmaa**
- biojäte, **ruskea**
- keräyspaperi, **vihreä**
- kartonki, kuitupakkaukset, **sininen**
- metallipakkaukset, pienmetalli, **musta**
- lasi, lasipakkaukset, **valkoinen**
- muovi, **keltainen**
- vaarallinen jäte, **punainen**

1.6 Jätteiden kuljetus

Raahen tekninen lautakunta on päättänyt (17.4.2013 § 70), että kunnan vastuulle kuuluvan jätteen kuljetuksessa on käytössä kiinteistön haltijan järjestämä jätteenkuljetus eli kiinteistön haltija voi tehdä jätteenkuljetussopimuksen haluamansa jätteenkuljetusyrityksen kanssa.

1.7.2023 alkaen erilliskerättävät kierrätyskelpoiset yhdyskuntajätteet kuljetetaan kunnan järjestämässä jätteenkuljetuksessa, jossa kunta huolehtii jätteenkuljetuspalvelujen kilpailuttamisesta alueittain. Biojätteet siirtyvät kunnan kilpailuttamien kuljetusten piiriin alkaen 1.7.2023.

Jokaisen kiinteistön on kuuluttava kiinteistöittäiseen jätehuoltoon eli jätteenkuljetus kiinteistöltä on järjestettävä aina. Kiinteistön haltijan on järjestettävä yhdyskuntajätteen vastaanottoaika ja tarvittavat jäteastiat, sekä huolehdittava jätteen kuljetuksen tilaamisesta kiinteistölle. Kiinteistöittäisessä jätteenkuljetuksessa kuljetetaan kunnallisen yhdyskuntajätehuollon piiriin kuuluva jäte kiinteistön keräyspaikasta jätehuoltomääräysten 10 §:n mukaisesti Raahen kaupungin osoittamiin vastaanottoaikkoihin. Tuottajavastuunalaist jätteet, kuten keräyspaperi ja pakkausmateriaalit toimitetaan tuottajien osoittamiin keräyspaikkoihin.

Kiinteistön haltijan järjestämässä jätteenkuljetuksessa kiinteistön haltija huolehtii jätteenkuljettajan valitsemisesta ja kilpailuttamisesta. Vain jätehuoltorekisteriin hyväksytty kuljettaja voi toimia jätteenkuljettajana. Kuljettajan on pyynnöstä esitettävä jätteenkuljetuksen tilaajalle voimassa oleva ote jätehuoltorekisteristä. Kiinteistön haltijan järjestämässä jätteenkuljetuksessa kiinteistön haltijan on varmistettava, että jätteenkuljettaja kuuluu jätehuoltorekisteriin.

Jätteen haltijan on laadittava siirtoasiakirja vaarallisesta jätteestä, sako- ja umpikaivolietteestä, hiekan- ja rasvanerotuskaivojen lietteestä, rakennus- ja purkujätteestä ja pilaantuneesta maa-aineksesta, joka siirretään ja luovutetaan jätelain (6/2011, muutoksineen) 29 §:ssä tarkoitettulle vastaanottajalle. Siirtoasiakirjan on oltava mukana jätteenkuljetuksen aikana ja se luovutetaan jätteen vastaanottajalle. Jätteen kuljettaja vastaa siirtoasiakirjan laatimisesta, jos jäte noudetaan kotitaloudesta. Muussa tapauksessa siirtoasiakirjan laatiminen on jätteen haltijan vastuulla. Sisältövaatimukset siirtoasiakirjalle annetaan jäteasetuksen 40 §:ssä. Siirtoasiakirjaa ei vaadita siinä tapauksessa, että asuinkiinteistön haltija tai pienimuotoista urakkaa tekevä omatoimirakentaja kuljettaa kotitalouden rakennus- ja purkujätteitä omatoimisesti vastaanottoipaikkaan näiden jätehuoltomääräysten mukaisesti.

1.7 Asumisessa syntyvät ja muut kunnallisen yhdyskuntajätehuollon-piiriin kuuluvat lietteet

Asumisessa syntyvillä lietteillä tarkoitetaan saostussäiliöihin ja erilaisten kiinteistökohtaisten pienpuhdistamoiden lietetiloihin kertyviä lietteitä sekä umpisäiliöihin kerättäviä jätevesiä niiden määrästä ja ominaisuuksista riippumatta.

Kuten asumisessa ja vapaa-ajan asumisessa syntyvät lietteet, myös kunnan hallinto- ja palvelutoiminnoissa syntyvät lietteet kuuluvat kunnan jätehuollon järjestämisvelvollisuuden piiriin. Elinkeinotoiminnan, kunnan sosiaali- ja terveystalouden, seurakuntien tai valtion toiminnot eivät sen sijaan kuulu nykyisen jätelain mukaan kunnan jätehuoltovastuulle myöskään saostus- ja umpisäiliölietteiden osalta.

Kiinteistökohtaisten jätevesien käsittelyjärjestelmien toiminnasta ja puhdistustehosta säädetään ns. haja-asutuksen jätevesiasetuksessa (157/2017). Valtioneuvoston asetus talousjätevesien käsittelystä viemäriverkostojen ulkopuolisilla alueilla 7 §:ssä määrätään, että kiinteistökohtaisella jätevesijärjestelmällä on oltava ajantasaiset käyttö- ja huolto-ohjeet.

Näissä jätehuoltomääräyksissä määrätään vaatimuksista eri järjestelmien vähimmäistyhjennysväleistä:

- saostussäiliö: lietteenpoisto tehtävä vähintään kerran vuodessa

- umpisäiliö: tyhjennettävä ja säiliön täyttymistä osoittavan hälytyslaitteiston toiminta tarkistettava vähintään kerran vuodessa
- jätevesien pienpuhdistamo: ylijäämälietteen poistaminen tehtävä vähintään kerran vuodessa

1.8 Kunnan jätehuoltovastuun ulkopuolella olevien toimintojen jätehuolto

Elinkeinotoiminnasta, sosiaali- ja terveystalouksista, seurakuntien ja valtion toiminnoista ja muista kunnan jätehuoltovastuun ulkopuolelle jäävistä toiminnoista ei määrätä kunnallisissa jätehuoltomääräyksissä kattavasti. Jätehuoltomääräykset koskevat näitä toimintoja siltä osin kuin niissä määrätään jätehuollon teknisistä vaatimuksista, kuten jäteastioiden sijoittamisesta sekä ajankohdista, jolloin jäteastioita voi arkisin ja viikonloppuisin tyhjentää.

Mikäli toiminnanharjoittajan tiloissa syntyvä jäte kerätään yhdessä muun kunnan jätehuollon järjestämisvelvollisuuden piiriin kuuluvan jätteen kanssa, koskevat näissä jätehuoltomääräyksissä annetut määräykset toiminnanharjoittajaa täysimääräisesti.

Toiminnanharjoittaja voi pyytää kunnalta jätteidensä käsittelemistä kunnallisessa jätehuoltojärjestelmässä kunnan toissijaisen jätehuollon järjestämisvelvollisuuden perusteella yksityisen palveluntarjonnan puutteen vuoksi. Puute voi ilmetä esimerkiksi siten, että markkinaehtoista jätehuoltopalvelua ei ole tarjolla ollenkaan tai on tarjolla puutteellisesti, se ei sovi asiakkaan tarpeisiin tai se on kustannuksiltaan kohtuutonta. Tällöin jätehuoltomääräykset koskevat toiminnanharjoittajaa niiltä osin kuin toissijaisesta palvelusta on sovittu toiminnanharjoittajan ja kunnan välillä.

1.9 Tuottajavastuu

Tuottajavastuu tarkoittaa sitä, että tuotteen ammattimaisella valmistajalla ja maahantuojalla sekä pakkausten osalta tuotteiden pakkaajilla ja pakattujen tuotteiden maahantuojilla on velvollisuus järjestää markkinoille toimittamansa käytöstä poistetun tuotteen jätehuolto sekä vastata siitä aiheutuvista kustannuksista. Tuottaja on velvollinen järjestämään kyseisten jätteiden keräyksen, kuljettamisen, kierrättämisen, hyödyntämisen ja muun käsittelyn.

Tuottajavastuunalaisia jätteitä ovat:

- keräyspaperi
- lasipakkaukset (lasipullot ja -purkit)
- metalli (Säilyketölkit pantittomat juomatölkit, metallikannet, korkit ja sulkimet, alumiinivuodat, tyhjät maalipurkit, paineettomat aerosolipullot ja kotitalouden pienmetalliesineet)

- kartonkipakkaukset (Aaltopahvilaatikot, kartonkitölkit, esim. maito- ja mehutölkit, kuivien tuotteiden kartonkipakkaukset, esim. muro- ja keksipaketit, paperipussit ja -kassit, pizzalaatikot, kartonkiset einesspakkaukset, munakennot, wc- ja talouspaperirullien hylsyt, käärepaperit, esim. kopiopaperin kääreet, juomien pahviset monipakkaukset, esim. sixpackit ja salkut)
- muovipakkaukset (Elintarvikkeiden muoviset pakkaukset, kuten jogurttipurkit, voirasiat sekä leikkele-, juusto- ja valmisruokapakkaukset, pesuaine-, shampoo- ja saippuapakkaukset, muovipullot, -kanisterit ja -purkit mieluiten litistettyinä, muovikassit, -pussit ja -kääreet)
- sähkö- ja elektroniikkaromu
- akut ja paristot
- romuajoneuvot
- ajoneuvojen renkaat

Pakkausten tuottajat vastaavat yhteistoiminnassa kunnan kanssa pakkausjätteiden kiinteistöittäisestä erilliskeräyksestä kotitalouksilta. Yhteistoiminta tarkoittaa, että kunta huolehtii pakkausjätteiden keräyksestä ja kuljetuksesta ja pakkaustuottajat pakkausjätteiden kierrätyksestä. Tuottajat kustantavat osan keräyksen ja kuljetuksen kuluista. Yhteistoiminnan puitteissa myös muu samaa materiaalia oleva jäte kuin pakkausjäte (esim. pienmetalli ja muovijäte) voi olla mahdollista kerätä yhdessä pakkausjätteen kanssa. Kiinteistökohtaisen erilliskeräysvelvoitteen ulkopuolisille kotitalouksille tuottajat järjestävät pakkausjätteiden aluekeräyspisteitä.

Keräyspaperin osalta tuottajan tulee järjestää käytöstä poistetun keräyspaperin maksuton kuljettaminen pois kiinteistöiltä, jotka sijaitsevat kerrostalo- ja rivitaloalueilla. Tällaisella alueella sijaitseva kiinteistö hankkii yksin tai yhdessä naapurikiinteistöjen kanssa jäte-astiat paperinkeräystä varten ja järjestää niille sijoituspaikan. Velvoite ei koske kerros- ja rivitaloalueella sijaitsevia pientaloja, mutta nämä voivat halutessaan liittyä tuottajan järjestämään paperinkeräykseen järjestämällä kiinteistölle keräyspaperin keräyspaikan. Pientalo- ja haja- asutusalueilla paperinkeräys järjestetään alueellisissa keräyspisteissä.

1.10 Vaaralliset jätteet

Vaarallisella jätteellä tarkoitetaan palo-, räjähdys-, terveydelle tai ympäristölle vaarallisia jätteitä.

Tavallisimpia asumisessa syntyviä vaarallisia jätteitä ovat:

- paristot
- erilaiset akut ja laitteet, joissa akku on kiinteästi liitettynä
- loisteputket ja elohopealamput
- sähkö- ja elektroniikkaromu
- maalit, lakat, liimat ja liuottimet
- eräät puhdistusaineet
- kyllästetty ja käsitelty puu
- torjunta-aineet
- jäteöljyt ja öljyiset jätteet
- lääkejätteet

Vaaralliset jätteet on pakattava tiiviisti kestäviin astioihin. Pakkauksesta tulee käydä ilmi vaarallisen jätteen nimi sekä sen ominaisuudet. Vaarallisia jätteitä ei saa sekoittaa toisiinsa tai muihin aineisiin tai jätteisiin. Ne toimitetaan vaarallisen jätteen vastaanottopisteisiin.

Vaarallisista jätteistä paristot ja akut, loisteputket ja elohopealamput, sähkölaitteet ovat tuottajavastuunalaisia jätteitä. Ne toimitetaan tuottajan tai jakelijan järjestämään keräykseen, www.raahe.fi/jatehuolto/vaaralliset-jatteet.

1.11 Rakennus- ja purkujäte

Rakentamis- ja purkutoiminnassa syntyy merkittäviä määriä jätteitä. Etusijajärjestyksen mukaisesti mahdollisimman suuri osa rakennustyömailla erotettavissa olevista käyttökelpoisista esineistä ja aineista, kuten ovista ja saniteettikalusteista, on pyrittävä käyttämään uudelleen. Tavoite mahdollisimman pienestä ja haitattomasta jätemäärästä koskee myös rakennus- ja purkujätettä.

Vähintään 70 painoprosenttia rakennus- ja purkujätteestä on tavoitteena hyödyntää muuten kuin energiana tai polttoaineen valmistuksessa.

Jotta mahdollisimman suuri osa rakennus- ja purkujätteistä päätyisi kierrätettäväksi, tulee rakennustyömaalla lajitella ja kerätä erikseen ainakin seuraavat jätelajit:

- betoni-, tiili-, kivennäislaatta- ja keramiikkajätteet
- kipsipohjaiset jätteet
- kyllästämättömät puujätteet
- metallijätteet
- lasijätteet
- muovijätteet
- paperi- ja kartonkijätteet
- maa- ja kiviainesjätteet
- asfaltti
- bitumi- ja kattohuopa
- mineraalivillaeriste


Rakennus- ja purkutöiden yhteydessä voi löytyä asbestijätettä, joka on kerättävä aina erikseen ja kuljetettava asianmukaisesti pakattuna tiiviissä astiassa luvan omaavaan loppusijoituspaikkaan. Kunnan vastuulle kuuluvaa rakennus- ja purkujätettä on vain kotitalouden itse tekemässä, pienimuotoisessa rakennus- ja purkutoiminnassa syntyvä jäte. Lajitellun rakennus- ja purkujätteen pienenerät (peräkäräyt) toimitetaan Raahen jäteasemille ja suuremmat erät (vaihtolavat) muihin luvan omaaviin vastaanotto paikkoihin.

1.12 Roskaantumisen ehkäisy

Jätelain luvussa 8 säädetään kielto jättää ympäristöön jätettä, hylätä esinettä tai päästää ainetta siten, että siitä voi aiheutua epäsiisteyttä, maiseman rumentumista, viihtyisyyden vähentymistä tai loukkaantumisen vaaraa.

Ympäristöön ei saa jättää sinne kuulumattomia tavaroita.

Roskaantuneen alueen ensisijainen siivoamisvelvollisuus on roskaajalla. Jos roskaaja ei huolehdi velvollisuudestaan, siivoamisvelvollisuus riippuu toiminnasta, jonka johdosta roskaaminen on tapahtunut. Asemakaava-alueella toissijainen siivoamisvelvollisuus on alueen haltijalla, mikäli se ei jätelain mukaan kuulu muulle taholle. Tarkemmat määräykset siivoamisvelvollisuuksista löytyvät jätelain 73 ja 74 §:stä.



Roskaantumisen ehkäisemiseksi eri toimintojen yhteyteen on varattava tarpeeksi jätteiden jäteastioita sekä muita jätehuollon palveluita. Esimerkiksi virkistykseen käytettävän alueen haltijan on järjestettävä riittävät jätehuollon palvelut kyseiselle alueelle.

On huomattava, että roskaantumisen ehkäisemiseen liittyviä velvoitteita annetaan myös muussa lainsäädännössä, esimerkiksi yleisten alueiden kunnossa- ja puhtaanapidosta annetussa laissa.

Myös alueellisten jätteenkeräyspisteiden siisteydestä on huolehdittava.

1.13 Merkittävimmät jätehuoltomääräyksissä tapahtuneet muutokset

Uuden jätelain ja valtioneuvoston asetuksen mukaisesti biojätteen erilliskeräysvelvoite laajenee aikavälillä 1.9.2023–19.7.2024 koskemaan kaikkia yli 10000 asukkaan taajamissa sijaitsevia asuinkiinteistöjä. Käytännössä uusi biojätteen keräysvelvoite koskee lähes kaikkia 921-alkuisilla postinumeroalueilla sijaitsevia kiinteistöjä (karttaliite 1). Samalla myös biojäteastian tyhjennysväliä harvennetaan.

Kiinteistön haltija voi halutessaan perustaa naapureidensa kanssa yhteisen keräyspisteen biojätteelle tai huolehtia biojätteistä kompostoimalla. Kompostoinnin käyttö vaatii ilmoituksen kompostoinnista ja myös sen lakkaamisesta kunnan ylläpitämään kompostirekisteriin 1.2.2023 mennessä.

Kompostirekisteriä käytetään apuna tehokkaan ja kuntalaiselle mahdollisimman edullisen jätekuljetuksen suunnittelussa ja kilpailutuksessa.

1.7.2023 alkaen pakkausmuovijäte lisätään neljän tai useamman asuinhuoneiston rivi- ja kerrostalojen erilliskeräysvelvoitteisiin.

Kierrätyskelpoisen jätteen kuljetus siirtyy kunnan vastuulle pakkausjätteen osalta 1.7.2023 alkaen ja biojätteen osalta aikavälillä 1.7.2023–19.7.2024.

Yllä mainittuihin päivämääriin saakka erilliskerättävät jätteet kuljetetaan kiinteistön haltijan järjestämässä kuljetuksessa.

Polttokelpoisen jätteen ja saostus- ja umpisäiliölietteiden kuljetusten järjestäminen jää edelleen kiinteistön haltijan vastuulle.

Tekstiilijätteen erilliskeräys aloitetaan 1.1.2023 mennessä kunnan perustamassa aluekeräyspaikassa.

Kiinteistöjen jätehuollon järjestämistä ja jätteenkuljetuksia seurataan ns. jätteenkuljetusrekisterin avulla. Jätehuoltoviranomaisen on jätelain perusteella pidettävä yllä rekisteriä kiinteistöittäisestä jätteenkuljetuksesta.

Jätteenkuljetusyrietykset antavat jätehuoltoviranomaiselle neljä kertaa vuodessa tiedot kiinteistöistä, joilta jätettä on noudettu sekä tiedot niiden jäteastioiden tyhjennyksistä jätelajeittain. Rekisterin avulla voidaan seurata jätehuoltomääräysten noudattamista.

Jätehuoltomääräykset tulevat voimaan 1.2.2023. Näillä jätehuoltomääräyksillä kumotaan Raahen kaupungin teknisen lautakunnan 19.1.2017 § 9 hyväksymät jätehuoltomääräykset, jotka ovat tulleet voimaan 1.2.2017.

1.14 Lisätietoa

Jätehuoltoa säätelevä lainsäädäntö Suomen lainsäädäntö on luettavissa sähköisesti Finlex-palvelussa osoitteessa www.finlex.fi. Keskeisimmät jätehuoltoa ja jätehuoltomääräysten alaa koskevat lait ja asetukset ovat jätelaki (646/2011) ja jäteasetus (978/2021).

Raahen kaupungin nettisivuilta www.raahe.fi/asuminen/jatehuolto löytyy tietoa kaupungin jätehuoltojärjestelyistä.

RINKI ekopisteet löytyvät osoitteesta www.rinkiin.fi ja paperinkeräyspisteet www.kierratys.info

Lisätietoja jätehuollosta saat Raahen kaupungin ympäristöinsinööritä sekä ympäristötarkastajilta, Raahen kaupunki, puh. 08 439 3111 (vaihde)

2. KUNNALLISET JÄTEHUOLTO- MÄÄRÄYKSET

Jäljempänä annetut määräykset ovat jätelainsäädäntöä täydentäviä sitovia jätehuoltomääräyksiä.

1 luku: Soveltamisala ja yleiset velvoitteet

1 § Soveltamisala

Sen lisäksi mitä jätelaissa (646/2011) ja sen nojalla on säädetty tai määrätty, jätehuollon järjestämisessä, roskaantumisen ehkäisemisessä, jätteistä terveydelle tai ympäristölle aiheutuvan haitan ehkäisemisessä sekä jätehuollon valvonnassa noudatetaan näitä jätehuoltomääräyksiä.

Näitä jätehuoltomääräyksiä sovelletaan kunnan jätehuollon järjestämisvelvollisuuden piiriin kuuluviin jätteisiin ja myös kunnan toissijaiselle jätehuoltovastuulle kuuluviin jätehuoltopalveluihin.

Lisäksi näitä jätehuoltomääräyksiä sovelletaan kunnallisen yhdyskuntajätehuollon piiriin kuuluvilla kiinteistöillä syntyvien tuottajavastuunalaisten jätteiden keräämiseen ja käsittelyyn toimittamiseen.

Muiden kuin jätelain 32 §:n ja 33 §:n mukaan kunnan jätehuollon järjestämisvelvollisuuden piiriin kuuluvien kiinteistöjen osalta, kuten elinkeinotoiminnan, seurakuntien, hyvinvointialueiden ja valtion toimintojen kiinteistöt, nämä jätehuoltomääräykset koskevat jätehuollon käytännön järjestämistä niin, että syntyvistä jätteistä ei aiheudu vaaraa tai haittaa ihmisille tai ympäristölle. Yllä mainittujen kiinteistöjen jätehuollon vaatimukset, esimerkiksi jätteiden lajitteluvelvoitteet, kerrotaan tarkemmin jätelaissa ja jäteasetuksissa.

Muussa kuin asumisessa tai kuntien hallinto- ja palvelutoiminnassa syntyvän jätteen käsittelyyn ei sovelleta näiden jätehuoltomääräysten 17–19 §:ää siltä osin kuin jätteen käsittelystä on annettu määräyksiä ympäristöluvassa.

Näitä jätehuoltomääräyksiä ei sovelleta siltä osin kuin niistä on muualla säädetty tai määrätty erikseen sairaaloiden, terveyskeskusten, laboratorioiden, muiden tutkimus- ja hoitolaitosten sekä eläinlääkintälaitosten tartuntavaarallisen ja biologisen jätteen, viiltävän ja pistävän jätteen eikä eläinperäisten sivutuotteiden jätehuollon järjestämiseen.

2 § Määritelmät

Asumisessa syntyvä jäte

Kaikkea vakinaisessa asunnossa, vapaa-ajan asunnossa, asuntolassa ja muussa asumisessa syntyvää jätettä sen lajista, laadusta ja määrästä riippumatta.

Biojäte

Asumisessa, toimistoissa, ravintoloissa, tukkuliikkeissä, ruokaloissa, aterial- palveluissa, vähittäisliikkeissä ja muissa vastaavissa toiminnoissa syntyvää biologisesti hajoavaa elintarvike- ja keittiöjätettä ja elintarviketuotannossa syntyvää vastaavaa jätettä. (Määritelmä poikkeaa jätelain mukaisesta biojätteen määritelmästä siten, että se ei sisällä puutarha- ja puistojätettä.)

Biojätekompostointi

Biologisesti hajoavan talousjätteen kerääminen lämpöeristettyyn kompostoriin, jossa se muuttuu mullaksi.

Ekopiste

Tuottajan järjestämiä alueellisia keräyspaikkoja, joissa kerättävänä on ainakin yksi kierrätettävä jätelaji. Ekopisteellä ei kerätä polttokelpoista jätettä.

Erytisjäte

Jäte, jota ei luokitella vaaralliseksi jätteeksi, mutta jotka vaativat haitallisuutensa, laatunsa tai määränsä takia erityiskäsittelyn tai erityisiä toimenpiteitä keräyksen tai kuljetuksen aikana. Erytisjätteitä ovat esimerkiksi viiltävät, pistävät sekä haisevat ja pölyävät jätteet.

Hyötyjäte

Hyötykäyttöä varten syntypaikalla lajiteltu ja erikseen kerätty jäte, jolle on osoitettu vastaanottoaika.

Jäte

Aine tai esine, jonka sen haltija on poistanut tai aikoo poistaa käytöstä, taikka on velvollinen poistamaan käytöstä.

Jäteasema

Jätehuollon järjestäjän ylläpitämää valvottua jätteiden tuontipaikkaa, jossa ei ole käsittelytoimintaa.

Jäteastia, jätessäiliö

Jätteiden keräykseen tarkoitettu kannellinen jäteastia- tai säiliö, maahan upotettu syväkeräyssäiliö tai muu jätteiden keräysväline

Jätehuolto

Jätteen keräys, kuljetus, hyödyntäminen ja loppukäsittely, mukaan lukien tällaisen toiminnan tarkkailu ja seuranta sekä loppukäsittelypaikkojen jälkihoito ja toiminta jätteiden välittäjänä

Jätteen erilliskeräys

Jätteen keräys niin, että lajiltaan ja laadultaan erilaiset jätteet pidetään toisistaan erillään uudelleenkäytön valmistelun, kierrätyksen, muun hyödyntämisen taikka muun erityisen käsittelyn helpottamiseksi

Jätteen haltija

Jätteen tuottaja, kiinteistön haltija tai muu, jonka hallussa jäte on.

Jätteen keräysvälineet

Astiat, säiliöt, lavat ja muut vastaavat välineet, joihin jätteet kootaan kuljetusta varten.

Jätteen keräyspaikka

Yhden tai useamman jätelajin keräystä varten muodostettu vastaanottopaikka, jossa on yksi tai useampi jäteastia kunkin jätelajin lyhytaikaista varastointia ja kuljetusta varten.

Jätteen kuljettaja

On hän, joka vastaa jätteen kuljetuksesta.

Jätteen lajittelu

Vaarallisten jätteiden, kierrätys- ja hyödyntämiskelpoisten tavaroiden ja raaka- aineiden, kuten paperin, kartongin, pahvin, metallin, lasin, muovin ja biojätteen sekä polttokelpoisen jätteen erottaminen muusta jätteestä.

Jätteen tuottaja

Se, jonka toiminnasta syntyy jätettä tai jonka esikäsittely-, sekoittamis- tai muun toiminnan tuloksena jätteen ominaisuudet tai koostumus muuttuvat.

Jätteen vastaanottopaikka

Paikka, johon jätteen haltija voi tuoda jätteen. Esimerkiksi jäteasema, ekopiste, vaarallisten jätteiden vastaanottopaikka, tuottajayhteisön järjestämä vastaanottopaikka, kunnallinen jätevedenpuhdistamo tai puutarhajätteiden vastaanottopaikka.

Kartonkipakkaukset

Käytöstä poistetut puhtaat, kuivat ja kierrätyskelpoiset kuitupakkaukset, kuten aaltopahvilaatikot, kartonkitölkit, esim. maito- ja mehutölkit, kuivien tuotteiden kartonkipakkaukset, esim. muro- ja keksipaketit, paperipussit ja – kassit, pizzalaatikot, kartonkiset einespakkaukset, munakennot, wc- ja talouspaperirullien hylsyt, käärepaperit esim. kopiopaperin kääreet, juomien pahviset monipakkaukset, esim. sixpackit ja salkut.

Keräyspaperi

Käytöstä poistetut paperituotteet esimerkiksi sanomalehdet, aikakauslehdet, suoramainontajulkaisut, kirjekuoret, toimistopaperi ja muut näihin rinnastettavat paperituotteet.

Kierrätyskelpoinen jäte

Materiaalina hyötykäyttävä jäte kuten biojäte, tekstiilijäte, lasi-, metalli-, muovi-, kartonki- ja paperipakkausjätteet ja muut kierrätyskelpoisista materiaaleista koostuvat jätteet, joille on järjestetty erilliskeräys ja vastaanotto näiden jätehuoltomääräysten mukaan.

Kiinteistön haltija

Kiinteistön omistaja tai vuokraoikeuden haltija.

Kiinteistöittäinen jätteenkuljetus

Jätteenkuljetus kiinteistön haltijan järjestämästä keräyspaikasta jätteen käsittelypaikkaan. Kiinteistöittäinen jätteenkuljetus voidaan järjestää joko kunnan järjestämänä tai kiinteistön haltijan järjestämänä kuljetuksena.

Kiinteistön haltijan järjestämä jätteenkuljetus

Kiinteistöittäinen jätteenkuljetus, jossa kiinteistön haltija vastaa jätteenkuljetuksen hankkimisesta sopimalla asiasta yksityisen jätteenkuljetusyrityksen kanssa näiden jätehuoltomääräysten mukaisesti.

Kompostikehikko

Puinen tai metallinen kehikko, jonka sisään kerätään puutarhajätettä ja puiden lehtiä.

Kompostori

Lämpöeristetty, haittaeläinsuojattu ja ympäri vuoden käytössä oleva säiliö, johon kerätään biologisesti hajoavaa talousjätettä.

Kunnan jätehuoltojärjestelmä

Kunnan järjestämän jätehuollon kokonaisuutta, jonka kautta kunta huolehtii kunnallisen yhdyskuntajätehuollon piiriin kuuluvista jätteistä. Kunnan jätehuoltojärjestelmä koostuu keräys- ja vastaanottopisteistä, kiinteistöittäisestä jätteenkuljetuksesta sekä jätteiden käsittelystä.

Kunnan järjestämä jätteenkuljetus

Kiinteistöittäinen jätteenkuljetus, jossa kunta vastaa jätteenkuljetuksen kilpailuttamisesta sekä jätteen noudon järjestämisestä kiinteistöiltä jätehuoltomääräysten mukaisesti.

Kunnan jätehuollon järjestämisvelvollisuuden piiriin kuuluva jäte

Vakinaisessa asunnossa, vapaa-ajan asunnossa, asuntolassa ja muussa asumisessa syntyvää jätettä sekä kunnan hallinto- ja palvelutoiminnassa syntyvää yhdyskuntajätettä, mukaan lukien keräyksen ja kuljetuksen osalta tuottajavastuunalainen pakkausjäte, joka kerätään jätelain ja näiden jätehuoltomääräysten mukaisesti kiinteistöittäisessä keräyksessä ja kunnan tai kunnan jätelaitoksen järjestämässä tuottajien aluekeräystä täydentävässä aluekeräyksessä, kotitalouden pienimuotoisessa itse tehtävässä rakennus- ja purkutoiminnassa syntyvää jätettä, sekä edellä mainituissa toiminnoissa syntyvää jätevesien saostus- ja umpisäiliölietettä ja lisäksi sitä liikehuoneistoissa syntyvää jätettä, joka kerätään yhdessä asumisessa tai kunnan hallinto- ja palvelutoiminnassa syntyvien jätteiden kanssa.

Kunnan jätehuollon järjestämisvelvollisuuden piiriin toissijaisesti kuuluva jäte

Muuta kuin kunnan jätehuollon järjestämisvelvollisuuden piiriin kuuluvaa jätettä, jonka haltija on jätelain 33 §:n mukaisesti pyytänyt liittymistä kunnan jätehuoltojärjestelmään muun palvelutarjonnan

puutteen vuoksi, ja jäte laadultaan ja määrältään soveltuu kuljetettavaksi tai käsiteltäväksi kunnan jätehuoltojärjestelmässä

Lajittelematon sekajäte

Jäteasemalla vastaanotettava jäte, joka koostuu mm. huonekalujätteistä, patjoista ym. kodin sisustustarvikkeista.

Lasipakkaukset

Käytöstä poistetut, uusiokäyttöön kelpaavat tyhjät lasipakkaukset.

Ikkunalasi (toiselta nimeltä tasolasi), laminoitu lasi tai metallivahvisteinen lasi eivät kuulu keräyslasin joukkoon vaan otetaan vastaan jäteasemilla maksullisena jätteenä.

Pakkausmuovi

Käytöstä poistetut puhtaat, kuivat ja kierrätyskelpoiset muovipakkaukset, kuten elintarvikkeiden muoviset pakkaukset: jogurttipurkit, voirasiat sekä leikkele-, juusto- ja valmisruokapakkaukset, pesuaine-, shampoo- ja saippuapakkaukset, muovipullot, -kanisterit ja -purkit, muovikassit, -pussit ja -kääreet, tuubit, putkilot, EPS-pakkaukset ja vastaavat.

Pienmetalli

Käytöstä poistetut pantittomat metallipakkaukset, tyhjät säilyketölkit, metallipurkit, puhdistetut alumiinivuoat, folio, metallikannet ja -korit sekä muut pienikokoiset metalliesineet.

Poistotekstiili

Omistajalleen tarpeetonta tekstiiliä. Poistotekstiili voi olla käyttökelpoisia, uudelleenkäytettäviä tekstiilejä tai tekstiilijätettä eli käytöstä poistettavia tekstiilejä.

Puutarhajäte

Pihan ja puutarhan hoidossa syntyvää maatuvaan pienijakeista jätettä, kuten ruohoja, puiden lehtiä, risuja ja oksia.

Puutarhajätekompostointi

Biologisesti hajoavan puutarhajätteen ja puiden lehtien kerääminen kompostoriin tai kompostikehikkoon, jossa ne muuttuvat mullaksi

Taajama

Rakennusryhmä, jossa on vähintään 200 asukasta ja jossa rakennusten välinen etäisyys on yleensä enintään 200 metriä.

Tuottajavastuunalainen jäte

Jätettä, jonka jätehuollosta ja siitä aiheutuvista kustannuksista vastaa jätelain 6 luvun mukaan käytöstä poistetun tuotteen markkinoille saattanut tuottaja tai sen lukuun toimiva tuottajayhteisö. Tuottajavastuunalaisia jätteitä ovat moottorikäyttöisten ajoneuvojen renkaat, romuautot, sähkö- ja elektroniikkaromu, paristot ja akut, keräyspaperi sekä pakkaukset (kartonki-, metalli-, muovi- ja lasipakkaukset).

Vaarallinen jäte

Jätettä, jolla on palo- tai räjähdysvaarallinen, tartuntavaarallinen, muu terveydelle vaarallinen, ympäristölle vaarallinen tai muu vastaava ominaisuus (vaaraominaisuus)

Yhdyskuntajäte

Vakinaisessa asunnossa, vapaa-ajan asunnossa, asuntolassa ja muussa asumisessa syntyvä jäte, mukaan lukien sako- ja umpikaivoliete, sekä laadultaan siihen rinnastettavaa hallinto-, palvelu- ja elinkeinotoiminnassa syntyvää jätettä.

3 § Jätehuollon tavoitteet

Jätehuollon tavoitteena on suojella terveyttä ja ympäristöä.

Jätehuollon tulee aina olla asianmukaista ja jätteet on kuljetettava sekä käsiteltävä hallitusti. Kaikkien toimijoiden ja jätteen tuottajien on kaikissa toimissaan pyrittävä ensisijaisesti vähentämään muodostuvan jätteen määrää ja sen haitallisuutta. Toissijaisesti jäte on valmistettava uudelleen käyttöä varten tai se on kierrätettävä. Kun kierrättäminen ei ole mahdollista, jäte on pyrittävä hyödyntämään esimerkiksi energiana. Viimeisenä vaihtoehtona on jätteen loppukäsittely eli käytännössä sijoittaminen kaatopaikalle. Tätä etusijajärjestystä noudatetaan siten, että saavutetaan kokonaisuuden kannalta paras lopputulos.

Etusijajärjestyksen toteutumista edistetään lajittelemalla ja keräämällä erikseen erilaatuiset jätteet jätehuoltomääräysten mukaisesti.

Käytöstä poistetut käyttökelpoiset kalusteet, vaatteet ja muut kodin tavarat toimitetaan etusijajärjestyksen mukaisesti toimijoille, joiden kautta ne päätyvät uudelleen käytettäviksi.

2 luku: Kunnan jätehuoltojärjestelmään liittyminen

4 § Velvollisuus liittyä kunnan jätehuoltojärjestelmään

Asuinkiinteistöjen, vapaa-ajan asuinkiinteistöjen ja kunnan palvelu- tai hallintotoiminnan kiinteistöjen on kuuluttava kunnan jätehuoltojärjestelmään. Myös muiden jätelain 32 §:n mukaan kunnan jätehuollon järjestämisvelvollisuuden piiriin kuuluvien kiinteistöjen on kuuluttava kunnan jätehuoltojärjestelmään ja noudatettava näitä jätehuoltomääräyksiä.

Liittyminen kunnan jätehuoltojärjestelmään tapahtuu lähtökohtaisesti liittymällä kiinteistöittäiseen jätteenkuljetukseen. Kiinteistöittäisessä jätteenkuljetuksessa kuljetetaan kunnallisen yhdyskuntajätehuollon piiriin kuuluva jäte kiinteistön keräyspaikasta jätehuoltomääräysten 10 §:n mukaisesti Raahen kaupungin osoittamiin vastaanottoaikoihin. Jätteen haltijan on luovutettava kunnallisen yhdyskuntajätehuollon piiriin kuuluva jäte kiinteistöittäisestä jätteenkuljetusta varten järjestämäänsä keräyspaikkaan.

Tuottajavastuunalaiset jätteet toimitetaan tuottajan järjestämiin vastaanottoaikoihin.

5 § Elinkeinotoiminnan jätehuolto ja muun julkisen toiminnan kuin kunnan jätteiden jätehuolto toissijaisen jätehuoltopalvelun järjestämisvelvollisuuden perusteella

Kiinteistö tai muu jätteen tuottaja voi pyytää liittymistä kunnan jätehuoltojärjestelmään kunnan toissijaisen jätehuollon järjestämisvelvollisuuden perusteella muun palveluntarjonnan puutteen vuoksi. Palvelun tarpeesta ilmoittamiseen, palvelun pyytämiseen ja palvelusta sopimiseen liittyvistä menettelyistä on säädetty jätelaissa. Mikäli palveluntarve on vähintään 2000 euroa vuodessa, palvelupyyntö tulee tehdä jätteiden ja sivuvirtojen tietoaalustassa (www.materiaalitori.fi).

Kunnan toissijaiseen jätehuoltopalveluun kuuluvien jätteiden osalta kunta tekee kiinteistön tai muun jätteen tuottajan tai haltijan kanssa jätelain edellyttämän määräaikaisen, enintään kolmen vuoden mittaisen sopimuksen liittymisestä kunnan jätehuoltojärjestelmään sekä siitä, mitä palveluita kyseinen sopimus koskee.

6 § Liittyminen kiinteistöittäiseen jätteenkuljetukseen

Liittyminen kiinteistön haltijan järjestämään jätteenkuljetukseen tapahtuu ottamalla yhteyttä jätehuoltorekisteriin hyväksytyyn jätteenkuljettajaan ja tekemällä sopimus jätteiden noutamisesta ja kuljettamisesta kiinteistöltä näiden jätehuoltomääräysten mukaisesti. Kiinteistön haltijan vastuulla on varmistaa, että kuljetuspalveluita tarjoava yritys kuuluu jätehuoltorekisteriin.

Kiinteistön haltijalla on oikeus saada jätteenkuljettajalta nähtäväksi jätehuoltorekisteriote, joka osoittaa kuljettajan olevan hyväksytty kyseiseen rekisteriin.

Kunnan järjestämään erilliskerättävien kierrätettävien jätteiden kiinteistöittäiseen kuljetukseen on liityttävä näiden jätehuoltomääräysten siirtymäsäännösten (43 §) mukaan.

7 § Kiinteistökohtainen jäteastia

Sovittuaan liittymisestä kiinteistöittäiseen jätteenkuljetukseen, kiinteistön haltija järjestää kiinteistölle jätteiden keräyspaikan sekä hankkii siihen tarvittavat jäteastiat. Kaikilla kiinteistöittäisen jätteenkuljetuksen piiriin kuuluvilla kiinteistöillä on oltava polttokelpoiselle jätteelle tarkoitettu jäteastia. Lisäksi kiinteistöllä on oltava jäteastiat näiden jätehuoltomääräysten mukaisesti erilliskerättäville jätelajeille.

Mikäli kiinteistön haltija ei hanki jätehuoltomääräysten 20 §:n mukaisia astioita kiinteistölleen kirjallisesta huomautuksesta huolimatta, kunta voi hankkia ja toimittaa kunnan järjestämän jätteenkuljetuksen piiriin kuuluvalla kiinteistölle jäteastiat niille jätelajeille, joiden kuljetus järjestetään kunnan järjestämänä jätteenkuljetuksena. Kunnan toimittamasta jäteastiasta peritään vuokraa kiinteistön haltijalta. Kunnan toimittamia jäteastioita ei saa myydä eikä siirtää pois kiinteistöltä tai muusta jätteen keräyspaikasta.

8 § Yhteisen jäteastian perustaminen

Lähekkäin sijaitsevat kiinteistöt voivat sopia yhteisen jäteastian käytöstä. Yhteisastioita voidaan käyttää sekä yhdyskuntajätteen, että erilaisten kierrätyskelpoisten jätteiden keräämiseen. Yhteisen astian käyttö on kirjattava kiinteistöittäisen jätteenkuljetuksen liittymissopimukseen siten, että jätteiden kuljettajan asiakasrekisteristä käyvät ilmi kaikki astiaa käyttävät kiinteistöt. Yhteisen astian koko on mitoitettava riittävän suureksi ja yhteiskeräykseen osallistuvien lukumäärään sopivaksi.

Kaupungin ympäristötarkastajat voivat tarvittaessa kieltää yhteisen jäteastian käytön toistuvan ylitäytön tai muiden käyttöön liittyvien ongelmien takia.

9 § Kiinteistöittäiseen jätteenkuljetukseen soveltumattomien jätteiden kuljettaminen

Kiinteistöllä syntyvät jätteet, jotka eivät suuren kokonsa, poikkeuksellisen laatunsa tai määränsä vuoksi sovellu kuljettavaksi kiinteistöittäisessä jätteenkuljetuksessa tai sovellu kerättäväksi ekopisteisiin, on toimitettava Raahen kaupungin osoittamaan vastaanotto- tai käsittelypaikkaan tai muuhun asianmukaisen luvan omaavaan vastaanotto- tai käsittelypaikkaan. Jätteen haltija vastaa tällaisten jätteiden kuljettamisesta itse tai tilaamalla jätehuoltoyrityksen tarjoaman erillisen noutopalvelun. Jätteenkuljettaja voi kieltäytyä sellaisen jäteastian tyhjentämisestä, johon on sijoitettu näistä jätehuoltomääräyksistä poiketen kiinteistöittäiseen jätteenkuljetukseen soveltumattomia jätteitä. Tällöin kiinteistön haltijan on huolehdittava jäteastian tyhjentämisestä, jätteenkuljetuksen tilaamisesta ja jätteiden kuljettamisesta Raahen kaupungin osoittamaan vastaanotto- tai käsittelypaikkaan.

10 § Jätteiden vastaanotto- ja käsittelypaikat

Ajantasainen lista Raahen kaupungin jätteen vastaanotto- tai käsittelypaikoista on saatavana osoitteesta: www.raahe.fi/asuminen/jatehuolto. Jätteiden toimittaminen yleisille vastaanotto- ja käsittelypaikoille on sallittu paikan pitäjän antamien ohjeiden mukaisesti ja ilmoitettuna aukioloaikoina.

Erilaiset jätteet on sijoitettava niille osoitettuihin paikkoihin.

Vastaanotto- ja käsittelypaikkaan saa toimittaa ainoastaan sellaista jätettä, joka on vastaanotto- tai käsittelypaikan vastaanottoehtojen mukaista tai joille on varattu vastaanotto- tai käsittelypaikassa oma jäteastia. Vastaanotto- tai käsittelypaikka voi kieltäytyä vastaanottamasta sinne soveltumatonta jätettä.

3 luku: Jätteiden kerääminen kiinteistöllä

11 § Kiinteistöllä erikseen lajiteltavat jätteet

Kunnallisen yhdyskuntajätehuollon piirissä olevilla kiinteistöillä syntyvästä yhdyskuntajätteestä on polttokelpoisen jätteen lisäksi lajiteltava erikseen lasi-, muovi-, metalli- ja kartonkipakkausjätteet, pienmetalli, poistotekstiili sekä muut tässä pykälässä mainitut jätelajit.

Biojäte on lajiteltava erikseen kiinteistöillä, jotka kuuluvat näiden jätehuoltomääräysten mukaan biojätteen erilliskeräyksen piiriin. Jos erilliskeräysveloitteen ulkopuolisilla kiinteistöillä ei kompostoida biojätettä, se voidaan laittaa polttokelpoisen jätteen jäteastiaan.

Lasi-, muovi-, metalli- ja kartonkipakkausjätteet sekä pienmetalli toimitetaan ekopisteeseen tai kiinteistöittäiseen jäteastiaan, jos kiinteistö kuuluu näiden jätehuoltomääräysten mukaan näiden jätteiden kiinteistöittäisen erilliskeräyksen piiriin.

Poistotekstiilit on kerättävä erikseen ja toimitettava kunnan osoittamaan vastaanottopaikkaan.

Paperijäte on lajiteltava erikseen ja toimitettava tuottajavastuulla järjestettyyn keräysastiaan kiinteistöllä tai tuottajan alueelliseen keräyspaikkaan.

Muut tuottajavastuun alaiset jätteet on kerättävä erikseen ja toimitettava tuottajien järjestämiin vastaanottopaikkoihin. Tuottajavastuun alaisia jätteitä ovat mm. paristot, akut ja sähkö- ja elektroniikkaromu, autonrenkaat.

Pantilliset juomapakkaukset on toimitettava näitä varten järjestettyihin palautuspisteisiin.

Vaaralliset jätteet ja erityisjätteet kerätään erikseen ja toimitetaan käsiteltäviksi näissä jätehuoltomääräyksissä erikseen annettujen määräysten mukaisesti.

Puutarha- ja puistojäte sekä risut ja oksat sekä käsittelemätön puujäte, joita ei käsitellä kiinteistöllä itse näiden jätehuoltomääräysten mukaisesti, on toimitettava Raahen jäteasemille.

Kunnallisen yhdyskuntajätehuollon piiriin kuuluvissa toiminnoissa syntyvä rakennus- ja purkujäte lajitellaan jäteasetuksen mukaisesti.

Kotitalouksien itse tekemissä pienimuotoisissa rakennus- ja purkutoiminnoissa syntyvä rakennus- ja purkujäte (peräkärärykuormat) toimitetaan Raahen kaupungin jäteasemille ja suuremmat erät (vaihtolavat) muihin luvan omaaviin vastaanottopaikkoihin.

Uppopaistorasvat on kerättävä omiin astioihinsa ja toimitettava hyötykäyttöön. Pienet määrät uppopaistorasvaa voidaan imeyttää biojätteeseen tai laittaa muovi- tai pahvipakkauksessa biojätteen keräysastiaan. Suuret määrät toimitetaan asianmukaiseen käsittely- ja vastaanottopaikkaan.

Jätteen haltija huolehtii jätteiden lajittelusta ja toimittamisesta kiinteistön keräykseen, jos kiinteistö kuuluu jätehuoltomääräysten mukaan näiden jätteiden kiinteistöittäisen erilliskeräyksen piiriin. Jos kiinteistö ei kuulu näiden jätteiden kiinteistöittäisen erilliskeräyksen piiriin, on jätteet toimitettava tuottajien järjestämään keräyspaikkaan.

12 § Polttokelpoinen jäte

Jokaisella kiinteistöittäiseen jätteenkuljetukseen kuuluvalla kiinteistöllä on oltava käytössään polttokelpoisen jätteen keräysastia. Kiinteistön polttokelpoisen jätteen jäteastiaan kerätään sekalaista poltettavaksi kelpaavaa yhdyskuntajätettä, joka jää jäljelle, kun kiinteistöllä syntyvät kierrätettävät jätteet on lajiteltu ja kerätty erikseen. Polttokelpoisen jätteen keräysastiaan voi laittaa myös vähäisiä määriä palamattomia aineita: hehkulamppuja, sulakkeita, posliiniastioiden sirpaleita. Kiinteistön polttokelpoisen jätteen keräysastiaan ei saa laittaa suuria kappaleita palamatonta jätettä, suuria jäte-esineitä eikä jätehuoltomääräysten 22 §:ssä lueteltuja jätteitä.

13 § Asumisessa syntyvien kierrätyskelpoisten jätteiden lajittelu- ja erilliskeräysvelvoitteet

Asumisessa syntyvät kierrätettävät jätteet on lajiteltava ja erilliskerättävä omiin kiinteistökohtaisiin jäteastioihin seuraavasti:

Kerättävä jäte	Omakotitalot sekä kiinteistöt, joilla on alle 4 asuinhuoneistoa	Kiinteistöt, joilla on taajamassa 4 tai yli 4 asuinhuoneistoa
Biojäte	Kerätään yli 10000 asukkaan taajamissa karttaliitteen 1 mukaisesti viimeistään 1.9.2023 tai viimeistään 19.7.2024	Kerätään 1.7.2023 alkaen
Kartonki-, paperi-, lasi-, metalli- ja muovipakkaukset sekä pienmetalli	Viedään ekopisteisiin	Kerätään 1.7.2023 alkaen
Keräyspaperi	Keräys on järjestettävä jätelain 49 ja 50 §:n mukaisesti	

Taulukko 1

Biojäte on lajiteltava erikseen kaikilla taajama-alueella sijaitsevilla asuin kiinteistöillä karttaliitteen 1 alueilla. Lisäksi biojäte on lajiteltava jokaisella taajama-alueella sijaitsevalla kiinteistöllä, jolla on neljä tai useampi asuinhuoneistoa.

Biojätteen erilliskeräysvelvoite ei koske kiinteistöjä, jotka kompostoivat kiinteistöllä syntyvän biojätteen itse. Kiinteistökohtaisesta biojätteen kompostoinnista on tehtävä ilmoitus jätehuoltoviranomaiselle.

Biojätteen kiinteistökohtaisen erilliskeräyksen aluekartta löytyy: www.raahe.fi/jatehuolto/jatehuoltomaaraykset.

Lasi-, muovi-, metalli-, kartonki- ja paperipakkausjätteet sekä pienmetalli toimitetaan tuottajien järjestämään ekopisteeseen tai kiinteistöittäiseen jäteastiaan, jos kiinteistö kuuluu jätehuoltomääräysten mukaan näiden jätteiden kiinteistöittäisen erilliskeräyksen piiriin.

Tekstiilijäte toimitetaan 1.1.2023 alkaen kunnan järjestämään vastaanottoaikaan.

Paperin erilliskeräys järjestetään jätelain 50 § mukaisesti. Kiinteistön haltijan on järjestettävä vastaanottoaika käytöstä poistettujen paperituotteiden (sanomalehdet, aikakauslehdet, toimistopaperit ja muut niihin rinnastettavat paperituotteet) keräystä varten. Velvollisuus ei kuitenkaan koske pientaloja tai muita vastaavia kiinteistöjä eikä haja-asutusalueella sijaitsevia kiinteistöjä. Niiltä keräyspaperi toimitetaan tuottajan alueellisiin keräyspisteisiin.

14 § Muilla kunnallisen yhdyskuntajätehuollon piirissä olevilla kiinteistöillä syntyvien kierrätyskelpoisten jätteiden lajitteluvelvoitteet ja erilliskeräysvelvoitteet

Kunnan hallinto- ja palvelutoiminnan kiinteistöillä, liikehuoneistoissa, joissa syntyvä jäte kerätään yhdessä asumisessa tai kunnan hallinto- ja palvelutoiminnassa syntyvien jätteiden kanssa tai

kunnan toissijaisella jätehuoltovastuulla olevilla kiinteistöillä, polttokelpoisesta jätteestä tulee erottaa ja laittaa omiin keräysvälineisiinsä kierrätykseen soveltuvat jätteet taulukossa 2 mainituilla keräysmäärillä.

Erilliskeräysvelvoitteet määräytyvät samaa jätelistettä käyttävien toimijoiden yhteenlasketun jättemäärän mukaan.

Kiinteistöllä on järjestettävä jätteiden lajittelu ja keräys seuraavasti:

Kerättävä jäte	on erilliskerättävä, jos
Biojäte	jos jätettä kertyy vähintään 10 kg viikossa
Kartonki- ja paperipakkausjäte	jos jätettä kertyy vähintään 5 kg viikossa
Metallipakkausjäte ja muu pienikokoinen metallijäte	jos jätettä kertyy vähintään 2 kg viikossa
Lasipakkausjäte	jos jätettä kertyy vähintään 2 kg viikossa
Muovipakkausjäte	jos jätettä kertyy vähintään 5 kg viikossa
Paperi	jätelain 50 § mukaisesti

Taulukko 2

Biojätteen erilliskeräysvelvoite ei koske kiinteistöjä, joilla syntyvä biojäte lajitellaan ja kompostoidaan omalla kiinteistöllä näiden jätehuoltomääräysten mukaisesti.

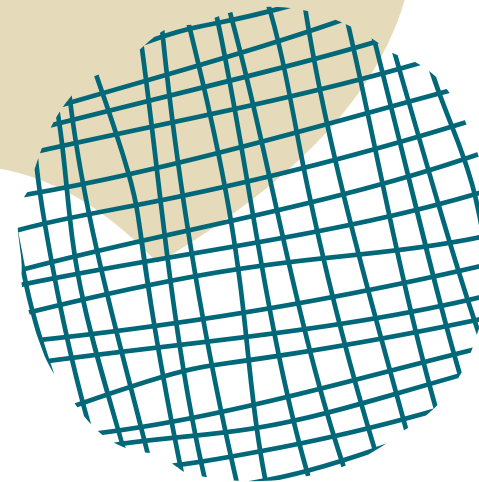
Paperin erilliskeräys järjestetään jätelain 50 § mukaisesti. Kiinteistön haltijan on järjestettävä vastaanottoaika käytöstä poistettujen paperituotteiden (sanomalehdet, aikakauslehdet, toimistopaperit ja muut niihin rinnastettavat paperituotteet) keräystä varten.

Kiinteistöt, joita edellä mainitut lajitteluelvoitteet ja keräysvelvoitteet eivät koske, voivat sopia kierrätys- ja hyödyntämiskelpoisten jätteiden kiinteistöittäisestä jätteenkuljuksesta jätteenkuljettajan kanssa. Kierrätys- ja hyödyntämiskelpoiset jätteet tulee kuljettaa kunnan tai tuottajien jätehuoltojärjestelmään.

Elinkeinotoiminnassa syntyvät uppoaistorasvat on kerättävä omiin astioihinsa ja toimitettava kierrätettäväksi. Rasvoja ei koskaan saa kaataa jätevesiviemäriin.

15 § Muut erikseen kerättävät jätteet

Tuottajavastuunalaiset jätteet (kuten paristot, akut, loisteputket, energiansäästölamput sekä muu sähkö- ja elektroniikkaromu) on kerättävä erikseen ja toimitettava tuottajan järjestämään vastaanottoaikkaan. Pantilliset juomapakkaukset on toimitettava näitä varten järjestettyihin palautuspisteisiin.



Vaaralliset jätteet ja erityisjätteet on kerättävä erikseen ja toimitettava käsiteltäväksi näissä jätehuoltomääräyksissä 36–38 §:ssä annettujen määräysten mukaisesti.

Risut ja oksat sekä käsittelemätön puujäte, joita ei käsitellä omatoimisesti kiinteistöllä, on näiden jätehuoltomääräysten mukaisesti toimitettava Raahen jäteasemalle.

Kunnallisen yhdyskuntajätehuollon piiriin kuuluviissa toiminnoissa syntyvä rakennus- ja purkujäte lajitellaan jäteasetuksen mukaisesti. Lajitellut rakennusjätteet toimitetaan asianmukaiseen vastaanottoaikkaan.

4 luku: Omatoiminen käsittely ja hyödyntäminen

16 § Kompostointi

16.1 Elintarvikebiojätteen kompostointi

Kiinteistöllä saa kompostoida siellä syntyvää biojätettä. Kompostori on sijoitettava, rakennettava ja ylläpidettävä niin, että sen käytöstä ei aiheudu haittaa tai vaaraa terveydelle tai ympäristölle. Kompostoinnista ei saa aiheutua roskaantumista.

Kompostiin ei saa laittaa muuta kuin kompostoituvaa jätettä.

Kompostiin ei myöskään saa laittaa vieraslajeiksi luokiteltavia kasveja tai niiden osia. (www.vieraslajit.fi -sivustolta voit tarkistaa ajantasaiset vieraslajit.)

Kompostoria tai kompostikehikkoa ei saa sijoittaa viittätoista (15) metriä lähemmäksi kaivoa tai vesialuetta eikä ilman naapurin suostumusta viittä (5) metriä lähemmäksi naapurin rajaa. Kompostori voidaan kuitenkin sijoittaa ilman erillistä naapurin suostumusta rakennusluvassa jätehuollolle varatulle alueelle.

Kompostori voi olla myös useamman kiinteistön tai huoneiston yhteinen. Kompostorille on nimettävä vastuuhenkilö, jos kyseessä on useamman kuin kahden huoneiston tai kiinteistön yhteinen kompostori.

Elintarvikebiojätettä saa kompostoida vain sitä varten suunnitellussa lämpöeristetyssä, suljetussa ja hyvin ilmastoidussa kompostorissa, johon haittaeläinten pääsy on estetty.

Kompostoria on hoidettava asianmukaisesti ja se on pidettävä asianmukaisessa kunnossa. Kompostituotetta ei saa poistaa kompostorista ennen kuin jätteet ovat selvästi maatuneet. Maatuneen kompostin voi jälkikompostoida kompostisäiliön ulkopuolella riittävää huolellisuutta noudattaen.

Kuivakäymäläjätteitä tai lemmikkieläinten ulosteita saa kompostoida suljetussa lämpöeristetyssä ja hyvin ilmastoidussa kompostorissa, joka on suojattu haittaeläimiltä ja jonka valumavesien pääsy maaperään on estetty. Kuivakäymäläjätteen kompostointiaika on vähintään yksi vuosi. Kompostoria on hoidettava sitä koskevien ohjeiden mukaisesti ja kompostori on pidettävä asianmukaisessa kunnossa.

Jätteen haltijan on ilmoitettava jätehuoltoviranomaiselle vähintään kahden kuukauden sisällä biojätteen kompostoinnin aloittamisesta. Ilmoitus tehdään sähköisesti osoitteessa www.raahe.fi/jatehuolto/kompostointi.

Useamman talouden käyttäessä samaa kompostoria, tulee jätteen käsittelystä vastaavan henkilön ilmoittaa edellä mainitut tiedot kaikkien kompostoria käyttävien osalta jätehuoltoviranomaiselle vähintään kahden kuukauden sisällä kompostoinnin aloittamisesta.

Jätteen käsittelystä vastaavan henkilön on ilmoitettava myös kompostoinnin loppumisesta vähintään kahden kuukauden sisällä lopettamisesta. Jos käsittelystä vastaava henkilö vaihtuu, on lopettavan vastuuhenkilön ilmoitettava uusi vastuuhenkilö jätehuoltoviranomaiselle ennen tehtävässä lopettamista.

Myös kiinteistöjen, joilla biojätettä on aloitettu kompostoimaan ennen näiden jätehuoltomääräysten voimaan tuloa, tulee jättää ilmoitus biojätteen kompostoinnista jätehuoltoviranomaiselle 1.2.2023 mennessä. Ilmoituksen sisältö on sama, kuin uusille kompostoijille.

Ilmoitus biojätteen kompostoinnista on uusittava jätehuoltoviranomaiselle viiden vuoden välein.

16.2 Puutarhajätteen kompostointi

Puutarhajätettä saa kompostoida lämpöeristämättömässä kompostorissa. Puutarhajätteen kompostoinnista ei tarvitse tehdä kompostointi-ilmoitusta. Puutarhajätettä ei saa kuljettaa puistoihin, metsiin, muille yleisille alueille tai yksityisille alueille. Puutarhajäte, jota ei kompostoida tai haketeta, on toimitettava Raahen kaupungin jäteasemille.

17 § Jätteen polttaminen

Jätteiden hävittäminen polttamalla on kielletty. Kielto ei koske sellaista jätteen hyödyntämistä, johon on saatu ympäristölupa tai muu viranomaisen hyväksyntä.

Asemakaava-alueen ulkopuolella saa polttaa avopolttona vähäisiä määriä kuivia risuja ja oksia, maa- ja metsätaloudessa syntyviä vaaratomia polttokelpoisia jätteitä kuten kuivia olkia ja hakkuujätteitä sekä käsittelemätöntä puujätettä. Risujen poltosta on hyvä tehdä ilmoitus viranomaiselle.

Kiinteistön tulipesissä saa polttaa käsittelemätöntä puujätettä, risuja ja oksia sekä sytykkeenä vähäisiä määriä paperia, pahvia ja kartonkia. Polttaminen ei saa aiheuttaa naapurustolle kohtuutonta savu-, noki-, haju- tai terveystaitta.

18 § Jätteen hautaaminen tai upottaminen

Jätteen hautaaminen maahan tai upottaminen vesistöön on kielletty.

Kuolleiden lemmikkieläinten hautaaminen on sallittua vain Ruokaviraston ohjeistuksen mukaisesti (www.ruokavirasto.fi).

19 § Jätteen hyödyntäminen omassa maarakentamisessa

Muilla kuin pohjavesialueilla, sallitaan omassa asumisessa syntyneen pilaantumattomien ylijäämämaiden (alle 500 m³) sekä betoni- ja tiilijätteiden (alle 300 m³) pienimuotoinen ja kertaluontoiseksi luokiteltava hyödyntäminen syntypaikalla jätteenhaltijan itse käsitellessä jätteen omalla kiinteistöllään silloin, kun niillä korvataan neitseellisten maainesten käyttöä.

Hyödynnettävän jätteen tulee olla murskattu käyttötarkoitukseen sopivaksi (betonijätteen palakoko korkeintaan 90 mm ja tiilijätteen korkeintaan 150 mm), eikä se saa sisältää ympäristölle tai terveydelle haitallisia aineita tai muuta rakennusjätettä. Jätettä sisältävä rakenne on peitettävä tai pinnoitettava. Lisäksi jätteiden hyödyntämisessä maarakentamisessa on huomioitava ympäristömääräykset. Ilmoitus jätteiden hyödyntämisestä tulee tehdä ympäristönsuojelumääräysten mukaisesti 30 vrk ennen toimenpiteeseen ryhtymistä kunnan ympäristönsuojeluviranomaiselle.

5 luku: Jäteastiat

20 § Jäteastiatyypit

Kiinteistön haltijan on järjestettävä jätteiden vastaanottopaikka, johon voidaan sijoittaa näiden jätehuoltomääräysten mukaisesti riittävä määrä jäteastioita. Jäteastian on sovelluttava siihen kerättävälle jätelajille ja sen koon on vastattava kiinteistöllä syntyvää jätemäärää.

Jäteastiat on mitoitettava siten, että ne ovat aina suljettavissa tyhjennysväli huomioon ottaen. Normaalin tyhjennysvälin harventamiseksi ei saa käyttää tarpeeseen nähden liian suuria jäteastioita.

Kiinteistöittäisessä jätteenkuljetuksessa tulee käyttää soveltuvia pinta- tai syväkeräysastioita. Keräysastioiden tulee olla tiiviitä sekä kuormauskäsittelyn ja kuumapesun kestäviä.

Kunnallisen yhdyskuntajätehuollon piiriin kuuluvien jätteiden keräyksessä ei saa käyttää vaijerikuormattavia vaihtolavoja tai pikakontteja.

Jätteen keräysastioina voidaan käyttää:

- käsin siirrettävissä olevia kannellisia, tartuntakahvoin ja pyörin varustettuja jäteastioita, jotka soveltuvat koneelliseen kuormaukseen ja pesuun (ja jotka ovat [17.4.2020] voimassa olleiden standardien SFS-EN 840-1, SFS- EN 840-2, SFS-EN 840-3 ja SFS- EN 840-1 mukaisia);
- kannellisia jätessäiliöitä, jotka tyhjenetään koneellisesti jäteautoon kiinteistöllä, pois lukien pikakontit;
- vaihtolavasäiliöitä, jotka on varustettu koukkutartunnalla ja joissa jätteet kuljetetaan vastaanotto- tai käsittelypaikkaan;
- maahan upotettuja jätessäiliöitä, jotka tyhjenetään koneellisesti jäteautoon kiinteistöllä;
- poikkeuksellisten jäte-esineiden tai suurten jätemäärien tilapäiseen keräykseen soveltuvia muita jäteastioita.

Kiinteistön haltijan järjestämässä jätteenkuljetuksessa sekä elinkeinotoiminnan jätehuollossa jätteenkuljetusyritys voi hyväksyä kiinteistökohtaisesti muidenkin jäteastioiden käytön, mikäli siitä ei aiheudu vaaraa tai haittaa ympäristölle eikä se vaaranna työturvallisuutta.

21 § Jäteastian merkitseminen

Jäteastiat on varustettava kanteen tai etuseinään kiinnitettävällä riittävän suurella, jäteastiaan kerättävän jätelajin ilmoittavalla tekstitarralla ja lajitteluohjeilla. Lajitteluohjeet voi olla nähtävillä myös jäteastian välittömässä läheisyydessä. Jätelaji ilmoitetaan käyttämällä näissä jätehuoltomääräyksissä käytettyjä jätelajinimityksiä. Jäteastias- tiassa tulee olla sen tyhjentämisestä vastaavan yrityksen yhteystiedot. Jäteastia, joka ei sijaitse kiinteistön välittömässä läheisyydessä on lisäksi merkittävä haltijan yhteystiedoilla.

Jäteastian merkitsemisestä ja lajitteluohjeista vastaa astiaa tyhjentävä jätehuoltoyritys. Jos jäteastia ei sijaitse kiinteistön välittömässä läheisyydessä, jäteastian haltijan yhteystietojen merkinnästä vastaa se, jonka käytössä jäteastia on.

22 § Jäteastioiden täyttäminen

Jäteastiaan saa laittaa vain kyseisen astiaan tarkoitettua jätettä. Jätteet tulee jäteastian likaantumisen välttämiseksi pakata ennen niiden sijoittamista jäteastiaan.

Käsin siirrettävää jäteastiaa ei saa täyttää siten, että sen tyhjentäminen sijaintipaikan olosuhteiden, jäteastian rakenteen, jätteen painon tai ominaisuuksien vuoksi aiheuttaa tyhjentäjälle työturvallisuusriskin.

Jos jäte ei mahdu tai sitä ei muusta syystä voi panna jäteastiaan, se voidaan sijoittaa tilapäisesti jätteelle varatun keräyspaikan välittömään läheisyyteen ja merkittävä poisvietäväksi.

Tämä koskee ainoastaan kiinteistöittäisessä jätteenkuljetuksessa kuljettavia jätteitä. Jäte tulee pakata siten, että jäteauton kuljettaja saa kuormattua sen turvallisesti. Jätepakkaus saa painaa korkeintaan 15 kg. Jätteen on sovelluttava laatunsa, kokonsa ja määränsä puolesta kuljettavaksi kiinteistöittäisessä jätteenkuljetuksessa. Jos ylimääräistä jätettä muodostuu toistuvasti, kiinteistön haltijan on hankittava lisää jäteastioita, suurentaa jäteastioiden kokoa tai kasvatettava jäteastioiden tyhjennystiheyttä.

Biojäteastiassa on käytettävä tavallista muovia tai biohajoavaa muovia olevaa suojasäkkiä. Biojäte tulee kääriä sanomalehteen tai pakata paperi-, muovi- tai biohajoavaan pussiin ennen sen sijoittamista biojäteastiaan. Biojätteen keräämiseen tarkoitettuun jäteastiaan ei saa laittaa nestemäistä biojätettä, vaan neste on imeytettävä esimerkiksi paperiin.

Hienojakoinen ja pölyävä jäte on pakattava tiiviisti ennen sijoittamista jäteastiaan. Jätteet on sijoitettava jäteastiaan siten, että koneellinen tyhjennys on aina mahdollista.

Polttokelpoisen jätteen tai kierrätyskelpoisten jätteiden keräysastioihin ei saa laittaa:

- palon tai räjähdysten vaaraa aiheuttavia jätteitä, kuten kuumaa tuhkaa, räjähteitä, käyttämättömiä ilotulitusraketteja
- vaarallisia jätteitä
- suuria määriä rakennus- ja purkujätteitä

- esineitä tai aineita, jotka painonsa, kokonsa, muotonsa tms. syyn takia saattavat vahingoittaa jätteen tuojaa, keräysvälineen käsittelijää tai käsittelypaikan työntekijöitä tai jotka voivat vahingoittaa keräysvälinettä, jäteautoa tai käsittelylaitteita
- esineitä tai aineita, jotka saattavat vaikeuttaa jätteen kuormausta tai purkamista, esimerkiksi hiekoitushiekkaa
- nestemäisiä jätteitä
- käymäläjätteitä tai jätevesilietettä
- erityisjätteitä
- hiekoitushiekkaa tai maa-aineksia

Kauttaaltaan jäähtynyttä ja kytemätöntä tuhkaa ja nokea saa sijoittaa polttokelpoiseen jäteastiaan tiiviiseen ja kestäväan pakkaukseen pakattuna.

Jäteastioiden mitoitus ja niiden tyhjennys on järjestettävä niin, että kertyvät jätteet sopivat astiaan ja astiat voidaan aina sulkea, eikä jätteistä aiheudu haju-, tuhoeläin-, ympäristö- tai terveyshaittaa. Käsin siirrettäviksi tarkoitettut 240 litran ja sitä pienemmät keräysvälineet saavat täysin painaa enintään 60 kg ja 241 -660 litran astiapaino saa olla korkeintaan 80 kg.

Jätteen kuljettaja voi kieltäytyä tyhjentämästä sellaista jäteastiaa, johon on laitettu jäteastiaan tai kiinteistöittäiseen jätteenkuljetukseen soveltumaton jätettä.

23 § Tyhjennysvälit

Jäteastiat on tyhjennettävä kiinteistöittäisessä jätteenkuljetuksessa riittävän usein siten, että kertyvä jäte mahtuu astiaan ja astia voidaan aina sulkea eikä jätteestä aiheudu hajuhaittaa, roskaantumista tai muita haittoja esimerkiksi jätteenkuljetukselle.

Astiat on tyhjennettävä vähintään seuraavin määrävälelin:

Jätelajit	Pisin tyhjennysväli kesäaikana 15.5.–15.9.	Pisin tyhjennysväli talviaikana 16.9.–14.5.
Polttokelpoinen jäte (= sekalainen yhdyskuntajäte)	2 viikkoa	4 viikkoa
Polttokelpoinen jäte, jos kiinteistöllä on biojätteen erilliskeräys tai kompostointi	3 kuukautta	6 kuukautta
Biojäte	2 viikkoa	4 viikkoa
Biojäte, joka kerätään syväkeräysastiaan tai keräysastiaan, joka sijaitsee jähdytetyssä jätehuoneessa	4 viikkoa	8 viikkoa
Kartonki-, paperi-, lasi-, metalli- ja muovi- pakkaukset, pienmetalli	3 kuukautta	6 kuukautta
Öljynerotuskaivojen jäte	Tarvittaessa, mutta tyhjennys vähintään kerran vuodessa	
Hiekan ja rasvanerotuskaivojen jäte	Tarvittaessa, mutta tyhjennys vähintään kerran vuodessa	

Taulukko 3

Erilliskerättyjen kierrätyskelpoisten jätteiden jäteastiat on tyhjentävä siten, ettei niiden täyttymisen seurauksena aiheudu kierrätyskelpoisten jätteiden sijoittamista polttokelpoisen jätteen joukkoon.

Vapaa-ajan asunnot:

Säännöllisesti ympärivuotisessa käytössä oleva vapaa-ajan kiinteistö rinnastetaan vakituisesti asuttuun kiinteistöön, jolloin jäteastioiden tyhjennysvälit ovat taulukon 3 mukaiset.

Kesäaikana (15.5. - 15.9.) käytössä olevan vapaa-ajan asunnon on liityttävä kiinteistöittäiseen jätteenkuljetukseen kesäajaksi ja noudatettava taulukon 3 mukaisia jäteastioiden tyhjennysvälejä, jos jätehuoltoa ei pysty järjestämään vakituisen asunnon jätehuollon kanssa yhteisesti. Lähekkäin sijaitsevat vapaa-ajan asunnot voivat sopia myös yhteisten jäteastioiden käytöstä.

Jos jätehuoltoa ei pysty järjestämään muutoin, niin venepaikan vuokranneet vapaa-ajan asukkaat voivat kesäaikana käyttää venesatamansa maksullista jäteastiaa lajitellun polttokelpoisen jätteen (ei sisällä biojätettä) keräämiseen. Jäteastian avaimen saa teknisestä keskuskesästä.

24 § Jäteastioiden kunnossapito ja pesu

Jäteastia on pidettävä kunnossa ja puhdistettava riittävän usein siten, että keräyksestä ei aiheudu vaaraa tai haittaa terveydelle tai ympäristölle. Pinta- ja syväkeräysastiat on pestävä vähintään kerran vuodessa. Biojäteastia on pestävä aina tarvittaessa, kuitenkin vähintään kaksi kertaa vuodessa.

Kunnan järjestämässä jätteenkuljetuksessa joko kunnallinen jätelaitos tai jätteenkuljettaja vastaa kiinteistöille toimittamiensa jäteastioiden kunnosta ja puhdistuksesta, riippuen tehdystä sopimuksesta. Kiinteistön järjestämässä jätteenkuljetuksessa kiinteistön haltija vastaa jäteastioiden kunnosta ja puhdistamisesta.

6 luku: Jätteen keräyspaikat

25 § Jäteastian sijoittamista koskevat määräykset

Jäteastiat on sijoitettava keräyspaikkaan, joka on saavutettavissa ilman kynnystä, porrasta tai muuta estettä. Jos keräyspaikka on aitauksessa, katoksessa tai jätehuoneessa tulee sisäänkäynnin tilaan olla suoraan ulkotiloista. Keräyspaikalle johtava ovi on varustettava laitteella, jolla ovi saadaan pysymään auki.

Jäteastiat on sijoitettava vaakasuoralle, kulutusta kestäväälle ja jäteastioiden siirtoon sopivalle alustalle. Keräyspaikka on mitoitettava siten, että eri jätelajien jäteastiat voidaan siirtää tyhjennettäväksi siirtämättä muita jäteastioita.

Jäteastian siirtoväylän kaltevuuden ylittäessä 1:5 tai jos siirtoväylällä on kynnyksiä, portaita tai muita esteitä siten, että ne aiheuttavat tyhjentäjälle työturvallisuusriskin, kiinteistön haltijan on huolehdittava, että tyhjentäjän käytössä on siirtoa helpottavat laitteet tai rakenteet.

Jätetilan sijoittamisessa on otettava huomioon paloturvallisuusmääräykset. Keräyspaikka on sijoitettava riittävän kauas rakennuksen ilmanottoaukoista sekä asuntojen ikkunoista.

Keräyspaikalla on oltava riittävä valaistus. Mikäli keräyspaikka sijaitsee jätuhuoneessa, on huolehdittava riittävästä ilmastoinnista ja viemäröinnistä.

Jätteiden keräyspaikkaa ei saa käyttää muuna varastona. Keräyspaikkaan ei saa sijoittaa jätettä tai tavaraa, jota ei ole tarkoitettu kuljettavaksi kiinteistöittäisessä jätteenkuljetuksessa.

Kiinteistön haltija vastaa keräyspaikan ja sinne johtavan kulkuväylän kunnossa- ja puhtaanapidosta sekä ympäristön siisteydestä kaikkina vuodenaikoina. Lumen aeraus ja liukkaiden torjunta on hoidettava siten, että jäteastioiden siirtäminen ja tyhjentäminen on turvallista.

Käsin siirrettävät pyörälliset jäteastiat on sijoitettava siten, että jäteauto pääsee esteettömästi ja turvallisesti vähintään 10 metrin etäisyydelle jäteastioista. Kiinteistöllä sijaitsevan ajoväylän tulee kantaa tieliikennelain sallimat ajoneuvojen painot. Mikäli kiinteistöllä ei ole keräyspaikaksi soveltuvaa paikkaa, on selvitettävä keräyspaikan perustamismahdollisuudet kiinteistön välittömään läheisyyteen.

Jäteastiat, jotka eivät ole käsin siirrettävissä on sijoitettava siten, että jäteauto pääsee esteettä tyhjentämään jäteastiat.

26 § Jäteastian sijoituspaikan tai jäteastian lukitseminen

Jos kiinteistön haltija on lukinnut jätteen keräyspaikan tai keräyspaikalle johtavan reitin ja kiinteistö kuuluu

kiinteistöittäisen jätteenkuljetuksen piiriin, on lukitus järjestettävä niin, että jätteenkuljettajalla on lukkoon sopiva avain.

Vuoden 2025 loppuun mennessä lukituksessa on käytettävä kaksiois-pesälukkoa. Jos tämä ei ole mahdollista, voidaan käyttää avainsäiliötä, johon jätteenkuljettajan yleisavain sopii, ja johon sijoitetaan tarvittava avain. Avainsäiliö on sijoitettava keräyspaikalle johtavan reitin välittömään läheisyyteen. Lukituksen asennus- ja huoltokustannuksista sekä lukituksen toiminnasta vastaa kiinteistönhaltija.

27 § Alueelliset jätteiden keräyspaikat

Alueellisia jätteiden keräyspaikkoja koskevat määräykset ovat voimassa sekä Raahen kaupungin, tuottajien että mahdollisten muiden tahojen järjestämällä alueellisilla keräyspaikoilla.

Alueelliselle keräyspaikalle saa toimittaa ainoastaan sellaista jätettä, jota varten jäteasteella on jäteastia. Jätteitä ei saa jättää jäteastioiden ulkopuolelle. Mikäli jäteastiat ovat täysiä, jätteet tulee toimittaa toiselle alueelliselle jätteiden keräyspaikalle.

Alueellisesta jätteiden keräyspaikasta vastaavan tahon on huolehdittava keräyspaikan ylläpidosta, puhdistamisesta ja tyhjentämisestä siten, että keräyspaikasta ei aiheudu terveyshaittaa tai ympäristön likaantumista tai roskaantumista. Keräyspisteestä vastaavalla taholla on velvollisuus pitää keräyspaikka ja sen ympäristö siistinä ja kunnossa, ellei asiasta ole muuta sovittu erillisissä sopimuksissa. Alueellisella jätteiden keräyspaikalla tulee olla siitä vastaavan tahon yhteystiedot.

7 luku: Jätteenkuljetus

28 § Kuormaaminen

Jätteiden kuormaaminen, kerääminen on sallittu arkisin ja lauantaisin klo 6-22. Useamman pyhäpäivän sattuessa peräkkäin, on jätteiden kuormaaminen sallittu arkipyhinä ja sunnuntaisin klo 6-22. Jätteiden kuormamisesta ei saa aiheutua roskaantumista eikä jäte saa päästä leviämään kuormauksen aikana ympäristöön.

29 § Kuljettaminen

Jätteenkuljettaja vastaa siitä, että jätettä ei pääse leviämään ympäristöön kuljetuksen aikana. Erilliskerätyt ja erilaatuiset jätelajit on pidettävä erillään keräyksen ja kuljetuksen aikana eikä kuljetustapa saa heikentää erilliskerättävien jätteiden kierrätys- ja hyödyntämiskelpoisuutta.

Jätteen saa luovuttaa kuljetettavaksi vain sellaiselle jätteenkuljettajalle, jolla on jätelain mukaisen jätehuoltorekisteriin merkitsemisen perusteella oikeus ottaa kuljettavaksi kyseistä jätettä.

Jätteen luovuttajan, jätteenkuljettajan ja jätteen vastaanottajan on oltava selvillä mahdollisesta siirtoasiakirjan laatimisveloitteesta. Siirtoasiakirjavelvoite koskee kunnan järjestämismääräyksissä kuuluvassa jätehuollossa asumisessa syntyvien sako- ja umpikaivolietteiden, hiekanerotus- ja rasvakaivojen lietteiden, rakennus- ja purkujätteiden, pilaantuneen maa-aineksen sekä vaarallisen jätteen kuljettamista.

Jos jäte noudetaan kotitaloudesta, siirtoasiakirjan laatiminen, sen antaminen jätteen vastaanottajalle ja siirtoasiakirjan säilyttäminen on jätteen kuljettajan velvollisuus.

30 § Kuljetusrekisteri ja tietojen toimittaminen

Jätteenkuljettajan on luovutettava jätehuoltoviranomaiselle kiinteistöittäin ja jätelajeittain eriteltyt tyhjennystiedot kiinteistöittäisessä jätteenkuljetuksessa kuljetetuista jätteistä jätelain 39 §:n ja jäteasetuksen 42 §:n mukaisesti. Tiedot on toimitettava jätehuoltoviranomaiselle neljännesvuosittain. Tiedot on toimitettava jätehuoltoviranomaiselle vähintään neljä kertaa vuodessa: tammikuun 31. päivä, huhtikuun 30. päivä, heinäkuun 31. päivä ja lokakuun 31. päivä. Luovutettavien tietojen sisällöstä määrätään jäteasetuksessa. Tiedot on toimitettava sähköisesti excel-taulukkomuodossa ja tietojen tulee olla muokattavissa ilman lisäohjelmia.

Jätehuoltoviranomainen ylläpitää kuljetusrekisteriä, jonne edellä mainitut tiedot merkitään viipymättä niiden luovuttamisen jälkeen.

Jätteen kuljettajan on vuosittain annettava jätehuoltoviranomaiselle tiivistelmä kiinteistöiltä kerätyn jätteen määrästä ja toimituspaikoista. Tiivistelmän sisällöstä määrätään jäteasetuksessa. Jätehuoltoviranomainen voi antaa näitä määräyksiä tarkentavia ohjeita ja määräyksiä.

31 § Jätteen vastaanotto- ja käsittelypaikat

Jätteenkuljettajan on kuljetettava kunnallisen yhdyskuntajätehuollon piiriin kuuluvat jätteet Raahen kaupungin osoittamiin käsittely- ja vastaanottopaikkoihin. Erilliskerätyt pakkausjätteet ja muut tuottaja-vastuulainsäädännön alaiset jätteet on kuljetettava tuottajien osoittamiin vastaanottopaikkoihin tai kunnan osoittamaan välivarastointipaikkaan ennen toimittamista tuottajien vastaanottopaikkoihin.

Tiedot Raahen kaupungin vastaanotto- ja käsittelypaikoista löytyvät Raahen kaupungin Internet sivuilta osoitteesta www.raahe.fi/asuminen/jatehuolto (jätehuoltomääräykset § 11). Tuottajat pitävät yllä tietoa tuottajien vastaanottopaikoista.

Jätteiden toimittaminen vastaanotto- ja käsittelypaikoille on sallittu ilmoitettuina aukioloaikoina. Jätteiden toimittamisessa on noudatettava vastaanottoaikan hoitajan antamia ohjeita. Erilaatuiset jätteet on sijoitettava niille osoitettuihin paikkoihin.

Vastaanottoaikan ylläpitäjän on asetettava ohjeet ja määräykset selkeästi kaikkien käyttäjien nähtäville.

Vastaanotto- ja käsittelypaikkoihin ei saa toimittaa polttokelpoisen jätteen joukossa sellaisia jätelajeja, joille on järjestetty keräys- ja vastaanottoa muualla.

Vastaanotto- ja käsittelypaikka voi kieltäytyä vastaanottamasta jätettä, mikäli jäte ei ole vastaanottoehtojen mukaista tai jos paikkaa ei ole hyväksytty kyseisen jätelajin vastaanotto- tai käsittelypaikaksi.

Jätteiden vastaanottaminen voidaan keskeyttää poikkeuksellisesti erillisellä päätöksellä, jos jätteiden vastaanottamisen jatkaminen aiheuttaa vaaraa ympäristölle tai terveydelle.

32 § Kiinteistöittaisen jätteenkuljetuksen keskeyttäminen

Kiinteistöittäinen jätteenkuljetus ja jäteastioiden tyhjennykset voidaan keskeyttää määräajaksi silloin, kun kiinteistö on käyttämätön esimerkiksi lomamatkan tai muun syyn vuoksi vähintään neljän viikon ja korkeintaan kuuden kuukauden ajan. Jäteastia on tyhjennettävä ennen jäteastioiden tyhjennysten keskeyttämistä ja kiinteistön on oltava käyttämätön koko keskeytyksen ajan.

Keskeytyksen kestäessä yli kuusi kuukautta, edellyttää se poikkeamista näistä jätehuoltomääräyksistä (41 §). Asumisessa syntyvien lietteiden kiinteistöittäisen jätteenkuljetuksen keskeyttäminen edellyttää aina poikkeamista jätehuoltomääräyksistä.

8 luku: Asumisessa syntyvät lietteet ja muut kunnallisen yhdyskuntajätehuollon piiriin kuuluvat lietteet

33 § Tyhjennysvälit ja lietteen toimittaminen käsiteltäväksi

33.1 Tyhjennysvälit

Saostussäiliöistä, pienpuhdistamojen liettiloista ja muista vastaavista säiliöistä jätevesiliete on poistettava tarvittaessa, kuitenkin vähintään kerran vuodessa. Saostussäiliöistä, joita käytetään käymäläjätevesiä sisältävien jätevesien käsittelyyn, lietteenpoisto on tehtävä valmistajan antamien ohjeiden vaatiessa tätä vähimmäisvelvoitetta useammin.

Umpisäiliöitä ja niiden täyttymistä sekä täyttymishälyttimen toimintaa on seurattava säännöllisesti. Umpisäiliöt on tyhjennettävä tarvittaessa, kuitenkin vähintään kerran vuodessa.

Hiekan-, öljyn- ja rasvanerotuskaivot on tarkastettava ja tyhjennettävä vähintään kerran vuodessa. Erotuskaivojen hälyttimet on tarkastettava säännöllisesti ja pidettävä kunnossa. Fosforinpoistokaivot on tarkistettava säännöllisesti, vähintään kerran vuodessa. Fosforinpoistokaivot on tyhjennettävä tarvittaessa. Jätteen haltijan on pidettävä kirjaa saostussäiliöiden, umpisäiliöiden ja pienpuhdistamoiden liettilojen, rasvanerotuskaivojen sekä hiekan- ja öljynerotuskaivojen tyhjentämisaajoista. Kirjanpidossa on oltava myös tieto siitä, mihin kaivoista tai säiliöistä kerätty jäte on toimitettu.

33.2 Lietteen kuljetus ja käsittely

Jätevesilietteen, umpisäiliöiden jätevedet sekä erotuskaivojen lietteet saa luovuttaa kuljetettavaksi vain sellaiselle toimijalle, joka on hyväksytty jätelain mukaiseen jätehuoltorekisteriin. Jätevesilietteet ja umpisäiliöiden jätevedet sekä muut vastaavat lietteet on toimitettava vastaanottajalle, jolla on ympäristölupa ottaa vastaan kyseistä jätettä.

Maatalouden harjoittajan omassa asumisessa syntyviä lietteitä voidaan hyödyntää omalla maatilalla lannoitustarkoituksessa edellyttäen, että liete on ennen peltoon levittämistä hygienisoitu kalkkistabiloimalla tai muulla Ruokaviraston ja ympäristönsuojeluviranomaisen hyväksymällä tavalla ja että liete hyödynnetään asetuksen sallimissa rajoissa. Lietettä ei saa hyödyntää pohjavesialueella. Lietteen käsittelyssä ja peltokäytössä on lisäksi noudatettava lannoitevalmistelakia (539/2006), nitraattiasetusta (1250/2014) ja maa- ja metsätalousministeriön asetusta lannoitevalmisteista (24/2011).

Jätteen haltija saa ottaa käsiteltäväkseen naapurikiinteistöllä tai muulla lähellä sijaitsevalla, enintään neljällä naapurikiinteistöllä tai muulla lähellä sijaitsevalta kiinteistöltä asumisessa syntyvän lietteen ja levittää sen peltoon lannoitustarkoituksessa samoin edellytyksin kuin omassa toiminnassa syntyvän lietteen. Omatoimisesta lietteen käsittelystä on aina ilmoitettava jätehuoltoviranomaiselle. Ilmoituksen tekee jätteen käsittelijä itse tai se, joka vastaanottaa, käsittelee ja hyödyntää lietteen toisen puolesta.

Saostussäiliön tai pienpuhdistamon liettilän lietteen voi kompostoida kiinteistöllä näiden jätehuoltomääräysten mukaisesti, jos kiinteistöllä

on käytössään vain kantovesi tai jos muodostuvan lietteen määrä on vähäinen ja se on kiinteässä muodossa eikä sen käsittely aiheuta vaaraa tai haittaa ympäristölle tai terveydelle. Lietteen määrän katsotaan olevan vähäinen, jos sitä syntyy vähemmän kuin 20 litraa tyhjennyskertaa kohden ja vähemmän kuin 50 litraa vuoden aikana.

Fosforinpoistokaivojen massat voidaan kompostoida kiinteistöllä näiden jätehuoltomääräysten kompostointia koskevien määräysten mukaisesti tai ne voidaan hyödyntää ravinteena pelloilla.

Saostuskaivojen, pienpuhdistamoiden, umpisäiliöiden lietteitä tai vastaavia lietteitä tai jätevesiä ei saa levittää metsään tai muualle maastoon.

9 luku: Roskaantumisen ehkäiseminen

34 § Yleisötilaisuuksien jätehuolto

Yleisötilaisuuden järjestäjä vastaa järjestettävän tilaisuuden jätehuollosta. Järjestäjä vastaa myös jätehuoltoon liittyvästä neuvonnasta tilaisuuden aikana sekä jätteiden lajittelusta ja erilliskeräämisestä näiden jätehuoltomääräysten mukaisesti.

Roskaantuneen alueen toissijaisen siivoamisvastuun osalta järjestäjänä pidetään myös tilaisuuden tai tapahtuman kokoonkutsujaa.

Jäteastiat on tyhjennettävä ja alue siivottava välittömästi tilaisuuden päätyttyä sekä tarvittaessa tilaisuuden aikana. Jäteastiat on tyhjennettävä aina niiden täyttyessä. Monipäiväisissä tilaisuuksissa jäteastiat on lähtökohtaisesti tyhjennettävä ja alue siivottava vähintään kerran päivässä.

Kierrätyskelpoisten jätteiden erilliskeräys on järjestettävä yleisötilaisuudessa näiden jätehuoltomääräyksien 14 §:ssä jätteen arvioituun syntymäärään perustuvien edellytyksin.

Biojäte on lajiteltava ja erilliskerättävä aina, kun yleisötilaisuudessa tarjoillaan elintarvikkeita. Yli 200 henkilön yleisötilaisuuksista tulee ilmoittaa ympäristönsuojeluviranomaiselle. Mikäli tilaisuudessa tarjotaan elintarvikkeita, tai henkilöitä odotetaan yli 500, tulee ilmoitus tehdä myös ympäristöterveydenhuollolle. Yli 1000 henkilön yleisötilaisuuksista tulee toimittaa jätehuoltosuunnitelma ympäristönsuojeluviranomaiselle.

35 § Roskaantumisen ehkäiseminen yleisillä alueilla

Roskaaminen yleisillä alueilla on kielletty. Myös jätteen sijoittaminen jäteastian ulkopuolelle yleisillä alueilla on kielletty. Jäteastian ylläpitäjän on huolehdittava jäteastian riittävästä tyhjennysvälistä ja alueen siisteydestä.

10 luku: Vaaralliset jätteet ja erityisjätteet

36 § Vaarallisten jätteiden jätehuolto

Erilaatuiset vaaralliset jätteet on lajiteltava ja kerättävä erikseen.

Kiinteistöillä kerättävät ja varastoitavat vaaralliset jätteet on toimitettava niille tarkoitettuihin vastaanottoaikkoihin vähintään kerran vuodessa.

Asumisessa sekä maa- ja metsätaloudessa syntyvät vaaralliset jätteet voi toimittaa Raahen kaupungin ylläpitämään vaarallisen jätteen vastaanottoaikkaan.

Tuottajavastuunalaiset vaaralliset jätteet esimerkiksi lamput/ loisteputket, sähkö- ja elektroniikkaromu sekä paristot ja akut on toimitettava tuottajien järjestämiin vastaanottoaikkoihin. Lääkejätteet on toimitettava apteekkiin. Vaarallista jätettä ei kuljeteta kiinteistöittäisessä jätteenkuljetuksessa.

Muilla kunnallisen yhdyskuntajätehuollon piiriin kuuluvilla kiinteistöillä sekä elinkeinotoiminnassa syntyvät vaaralliset jätteet on toimitettava sellaiselle vastaanottajalle, jolla on oikeus niiden vastaanottamiseen.

Vaarallisten jätteiden pakkaamisesta ja merkitsemisestä säädetään jäteasetuksen 8 ja 9 §:ssä. Vaarallinen jäte on pakattava alkuperäispakkaukseensa, mikäli se on mahdollista ja turvallista.

37 § Vaarallisten jätteiden kerääminen kiinteistöillä

Muilla kuin omakotikiinteistöillä järjestettävän vaarallisen jätteen keräämisen tulee tapahtua erillisessä lukitussa tai valvotussa tilassa tai vaarallinen jäte tulee kerätä sellaisiin kaappeihin ja astioihin, joista sitä ei voi vapaasti poistaa. Kutakin vaarallista jätelajia varten tulee olla oma merkitty jätteastiansa. Taloyhtiöissä asukkaiden vaarallisten jätteiden keräystä varten järjestetty keräyspaikka ei saa sijaita autosuojissa, eikä yhteisissä kellari- tai ullakkotiloissa, jotka on tarkoitettu asuntokohtaisen irtaimiston säilyttämiseen.

Nestemäiset vaaralliset jätteet on säilytettävä ehjissä tiiviisti suljetuissa niille tarkoitetuissa astioissa. Nestemäistä vaarallista jätettä sisältävät astiat on sijoitettava nestettä läpäisemätöntä materiaalia olevalle reunakorokkeelliselle alustalle, joka on katettu.

Kiinteistön haltijan on asetettava vaarallisten jätteiden keräyspisteen käyttöä koskevat ohjeet sellaiseen paikkaan, että ne ovat kaikkien tilaa käyttävien nähtävissä. Lisäksi kiinteistön haltijan on tiedotettava keräyspisteen käyttäjiä siitä, kuinka vaarallisten jätteiden keräys kiinteistöllä on järjestetty.

38 § Erityisjätteet

Erityisjäte on pidettävä erillään ja pakattava lujiin ja tiivisti suljettuihin astioihin. Astioihin on merkittävä jätteen laatu, siitä mahdollisesti aiheutuva haitta ja siitä johtuvat toimenpiteet.

Terveydenhuollon erityisjäte on pakattava ja pakkaukset on merkittävä voimassa olevan lainsäädännön mukaisesti. Merkinnoista on käytävä ilmi, mitä pakkaus sisältää.

Tunnistettavaa biologista jätettä ja tartuntavaarallista jätettä ei saa haudata vaan se on toimitettava polttoon tai muuhun asianmukaiseen käsittelyyn.

Lisätietoja terveydenhuollossa syntyvien erityisjätteiden keräämisestä, pakkaamisesta ja käsittelystä saa sosiaali- ja terveysalan valvontavirastosta Valvirasta.

11 luku: Muut määräykset

39 § Tiedottamisvelvoite

Kiinteistön haltijan on tiedotettava kiinteistön asukkaille ja kiinteistöllä työskenteleville näiden jätehuoltomääräysten mukaisista jätehuollon lajittelu-, keräys- ja kuljetusjärjestelyistä sekä seurattava jätehuollon toteutumista kiinteistöllä.

Tiedottamisvelvoitetta jätehuollon järjestelyistä sovelletaan elinkeinotoimintaan siltä osin, kuin näitä sovelletaan elinkeinotoiminnan jätehuoltoon.

40 § Jätehuoltomääräysten valvonta

Näiden jätehuoltomääräysten noudattamista valvovat ja valvontaviranomaisina toimivat jätelain mukaisesti kuntien ympäristönsuojeluviranomaiset sekä Pohjois-Pohjanmaan ELY-keskus.

Jätehuoltomääräysten noudattamatta jättämisestä annetaan tarvittavat kehotukset ja määräykset ja jätehuoltomääräysten vastaisen toiminnan jatkuessa jätelain mukainen seuraamus.

Valvontaviranomainen kehottaa ensin määräysten rikkojaa korjaamaan toimintansa. Valvontaviranomainen voi myös lievissä tapauksissa antaa yksittäisen määräyksen tilanteen korjaamiseksi.

Jos asianosainen ei noudata valvontaviranomaisen antamaa kehotusta, yksittäistä määräystä tai muuten laiminlyö velvollisuutensa olenaisilta osin tai muuten epäasiallisesti, tulee valvontaviranomaisen aloittaa hallintopakkomenettely asian lain mukaiseksi saattamiseksi. Jos kyseessä on jätehuoltomääräysten nojalla tai yksittäisenä määräyksenä annettu kielto tai määräys ja kyseessä on tahallisuus tai törkeä huolimattomuus, tulee valvontaviranomaisen tehdä asiassa tutkintapyyntö poliisille.

41 § Poikkeaminen jätehuoltomääräyksistä

Jätehuoltoviranomainen voi yksittäistapauksissa perustelluista erityisistä syistä myöntää poikkeuksen näiden jätehuoltomääräysten noudattamisesta. Jätehuoltoviranomainen antaa päätöksensä ympäristötarkastajan lausunnon perusteella.

Jätehuoltomääräyksistä poikkeaminen ei saa vaarantaa asianmukaista jätehuollon järjestämistä. Poikkeaminen ei myöskään saa aiheuttaa vaaraa tai haittaa ympäristölle, terveydelle eikä se saa aiheuttaa roskaantumista.

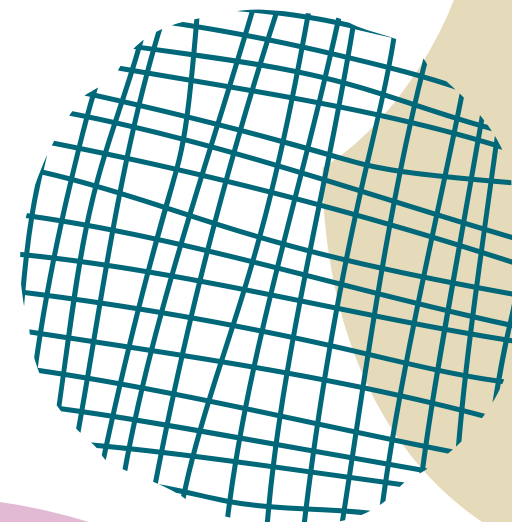
42 § Voimaantulo

Nämä jätehuoltomääräykset tulevat voimaan 1.2.2023 ja näillä jätehuoltomääräyksillä kumotaan Raahen kaupungin teknisen lautakunnan 1.2.2017 voimaan tulleet jätehuoltomääräykset.

43 § Siirtymäsäännökset

1. Biojätteen kompostoinnista tulee tehdä ilmoitus kunnan kompostirekisteriin 1.2.2023 mennessä.
2. Biojätteen kunnan järjestämään kiinteistöittäiseen jätteenkuljetukseen tulee liittyä alle 4 asuinhuoneiston kiinteistöillä viimeistään 1.9.2023 keskustaajaman alueella ja viimeistään 19.7.2024 taajaman reuna-alueilla liitekartan 1 mukaisesti.
3. Biojätteen kunnan järjestämään kiinteistöittäiseen jätteenkuljetukseen tulee liittyä neljän tai useamman asuinhuoneiston kiinteistöillä viimeistään 1.7.2023.
4. Muiden kierrätyskelpoisen jätteiden kunnan järjestämään kiinteistöittäiseen jätteenkuljetukseen tulee liittyä viimeistään 1.7.2023.
5. Kiinteistöillä kerättävän jätteen erilliskeräys tulee järjestää seuraavasti: Biojäte taajamissa neljän tai useamman asuinhuoneiston kiinteistöillä viimeistään 1.7.2023 ja alle neljän huoneiston kiinteistöillä viimeistään 1.9.2023 keskustaajaman alueella ja viimeistään 19.7.2024 taajaman reuna-alueilla liitekartan 1 mukaisesti.
6. Lasi-, muovi-, metalli-, kartonki- ja paperipakkausten ja pienmetallin erilliskeräys 1.7.2023 mennessä.
7. Jätteen keräyspaikan tai keräyspaikalle johtavan reitin lukituksessa on käytettävä kaksioispesälukkoa viimeistään 31.12.2025 niillä kiinteistöillä, jotka kuuluvat kiinteistöittäisen jätteenkuljetuksen piiriin. Jos tämä ei ole mahdollista, voidaan käyttää avainsäiliötä, johon jätteenkuljettajan yleisavain sopii, ja johon sijoitetaan tarvittava avain. Avainsäiliö on sijoitettava keräyspaikalle johtavan reitin välittömään läheisyyteen. Lukituksen asennus- ja huoltokustannuksista sekä lukituksen toiminnasta vastaa kiinteistönhaltija.

Liite: Karttaliite 1



www.raahe.fi/asuminen/jatehuolto

