

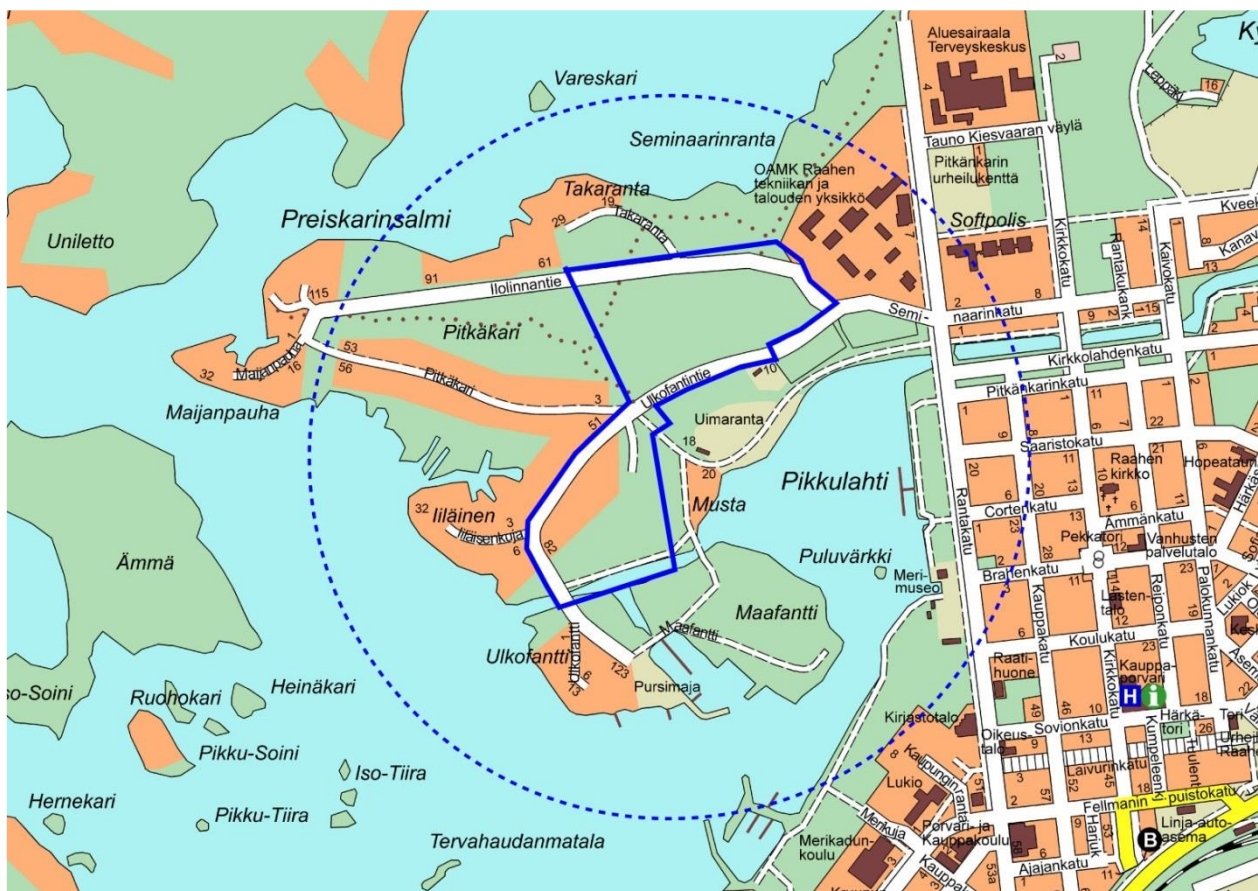
# Kaupunginlahdenrannan asemakaava

Asemakaava  
Ak 215

OSALLISTUMIS- JA ARVIOINTISUUNNITELMA 30.11.2017

Kuulutettu vireille 6.1.2018

Täydennetty 29.9.2020



Kuva 1. Ote opaskartasta.



Laadittavan asemakaavan alue.



Arvioitu lähialue, jolle hankkeella saattaa olla vaikutuksia.

Kiinteistöjen isännöitsijöitä pyydetään tiedottamaan asukkaille ja toimitilojen haltijoille asemakaavan vireilletulosta ja osallistumis- ja arviointisuunnitelman nähtävillä olosta.

Osallistumis- ja arviointisuunnitelmasta ja kaavan lähtökohdista voi esittää mielipiteitä.

## Mikä on osallistumis- ja arviointisuunnitelma?

Osallistumis- ja arviointisuunnitelmalla (OAS) tiedotetaan suunnittelun osallistumis- ja vuorovaikutusmenettelyistä sekä asemakaavan vaikutusten arvioinnista asemakaavoituksessa. Siinä kerrotaan asemakaavan lähtökohdista, suunnittelun aikataulusta, siitä kuinka suunnitteluun voi osallistua ja miten suunnitelmasta voi esittää mielipiteensä. Siinä myös kuvaillaan, minkälaisia asemakaavan vaikutuksia suunnittelussa arvioidaan ja millä tavalla vaikutusten arviointi tehdään. Osallistumis- ja arviointisuunnitelman riittävydestä on mahdollista jättää mielipide.

## Suunnittelualue

Suunnittelualue sijoittuu Raahen kaupungin 30. kaupunginosaan, Raahen keskustan läheisyyteen, Pitkäkarin alueelle, Kaupunginlahden (Pikkulahden) länsirannalle.

Asemakaava koskee Raahen kaupungin 30. kaupunginosan kiinteistöjä 678-402-1-50 ja 678-402-1-51. Asemakaavan muutos koskee Raahen kaupungin 30. kaupunginosan kiinteistöjä 678-30-9901-0 ja 678-30-9903-0.

Suunnittelualueen pinta-ala on noin 20 ha. Alue on Raahen kaupungin omistuksessa.



Kuva 2. Ilmakuva laadittavan asemakaava alueelta. © Maanmittauslaitos 2017.



## Suunnittelutehtävä ja tavoitteet

Asemakaavan tavoitteena on lisätä Raahen kaupungin monipuolista tonttitarjontaa ja kehittää uusi kaupunkiympäristöön sijoittuva merellinen ja luonnonläheinen nykyistä kaupunkirakennetta täydentävä asuntoalue ja kaupunkikuvallinen kokonaisuus Kaupunginlahdenrannan alueelle.

Alue tulee suunnitella siten, että se muodostaa ehjän kokonaisuuden viereisen Pikkulahden asemakaava-alueen sekä Pikkulahden virkistys-, liikunta- ja puistosuunnitelman kanssa.

Tavoitteena on kehittää Kaupunginlahdenrantaan kaupunkikuvallisesti korkealaatuinen ja vetovoimainen asuin ympäristö, joka täydentää kaupunkirakennetta ja parantaa Kaupunginlahdenrannan kokonaisilmettä. Meren läheisyys tuo asuin ympäristölle omaleimaisen piirteen, jota hyödynnetään hienovaraisesti alueen kaikissa suunnitteluvaiheissa.

Suunnittelussa tulee ottaa huomioon suunnittelualueen rajautuminen valtakunnallisesti arvokkaan Raahen Seminaarin alueeseen (RKY 2009) sekä Pikkulahden vastarannalle sijoittuvaan Raahen ruutukaavan puutalokorttelien alueeseen (RKY 2009).

Liikenteellisenä tavoitteena on luoda alueelta sujuvat, turvalliset ja selkeät yhteydet alueen ulkopuoliseen katuverkkoon.

## Suunnittelun lähtökohdat

### Valtakunnalliset alueidenkäyttötavoitteet

Valtakunnalliset alueidenkäyttötavoitteet (VAT) ovat osa maankäyttö- ja rakennuslain mukaista alueidenkäytön suunnittelujärjestelmää.

Valtakunnalliset alueidenkäyttötavoitteet keskittyvät valtakunnallisesti merkittävien asioiden huomioon ottamiseen kaavoituksessa. Tavoitteet antavat kaavoitukselle sisällöllisen perustan ja viranomaisten tulee toiminnassaan tukea ja edistää valtakunnallisten alueidenkäyttötavoitteiden toteutumista.

14.12.2017 tehdyn Valtioneuvoston päätöksen mukaiset valtakunnalliset alueidenkäyttötavoitteet tulivat voimaan 1.4.2018 ja ne korvaavat aiemmat vuosina 2000 ja 2008 laaditut valtakunnalliset alueidenkäyttötavoitteet. Valtakunnalliset alueidenkäyttötavoitteet koskevat asemakaavoitusta erityisesti silloin, kun alueella ei ole sellaista oikeusvaikutteista yleiskaavaa, jossa ne olisi huomioitu.

Uudistetut valtakunnalliset alueidenkäyttötavoitteet jakautuvat viiteen kokonaisuuteen:

- Toimivat yhdyskunnat ja kestävä liikkuminen
- Tehokas liikennejärjestelmä
- Terveellinen ja turvallinen elinympäristö
- Elinvoimainen luonto- ja kulttuuriympäristö sekä luonnonvarat
- Uusiutumiskykyinen energiahuolto.

### Asemakaavan sisältövaatimukset

Asemakaavaa laadittaessa on maakuntakaava ja oikeusvaikutteinen yleiskaava otettava huomioon kuten niistä maankäyttö- ja rakennuslaissa säädetään. Jos asemakaava laaditaan alueelle, jolla ei ole oikeusvaikutteista yleiskaavaa, on asemakaavaa laadittaessa soveltuvin osin otettava huomioon mitä yleiskaavan sisältövaatimuksista säädetään.

Asemakaava on laadittava siten, että luodaan edellytykset terveelliselle, turvalliselle ja viihtyisälle elinympäristölle, palvelujen alueelliselle saavutettavuudelle ja liikenteen järjestämiselle. Niin rakennettua kulttuuriympäristöä kuin luonnonympäristöä tulee vaalia, eikä niihin liittyviä erityisiä arvoja saa hävittää. Kaavoitettavalla alueella tai sen lähiympäristössä on oltava riittävästi puistoja tai muita lähivirkistykseen soveltuvia alueita.

Asemakaavalla ei saa aiheuttaa kenenkään elinympäristön laadun sellaista merkityksellistä heikkenemistä, joka ei ole perusteltua asemakaavan tarkoitus huomioon ottaen. Asemakaavalla ei myöskään saa asettaa maanomistajalle tai muulle oikeuden haltijalle sellaista kohtuutonta rajoitusta tai aiheuttaa sellaista kohtuutonta haittaa, joka kaavalle asetettavia tavoitteita tai vaatimuksia syrjäyttämättä voidaan välttää.

### Maakuntakaava

Suunnittelualueella on voimassa Pohjois-Pohjanmaan maakuntakaavan yhdistelmä, jonka muodostavat kolmessa vaiheessa laaditut vaihemaakuntakaavat.

Maakuntavaltuusto on hyväksynyt

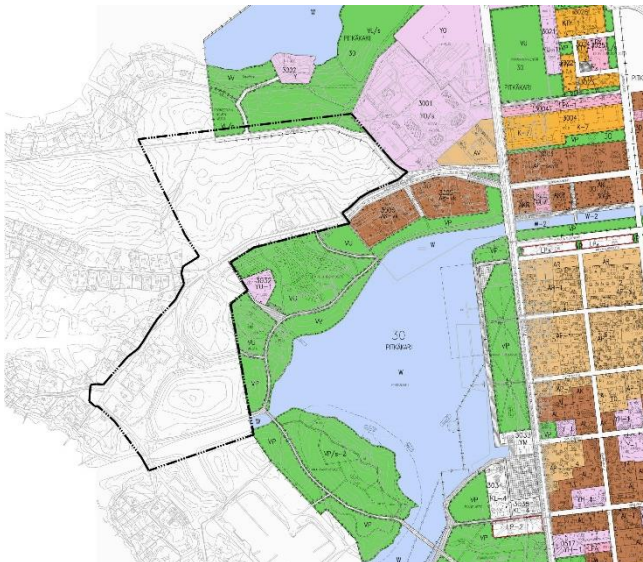
- Pohjois-Pohjanmaan 1. vaihemaakuntakaavan 2.12.2013; vahvistettu ympäristöministeriössä 23.11.2015
- Pohjois-Pohjanmaan 2. vaihemaakuntakaavan 7.12.2016; kuulutettu voimaan 7.12.2016
- Pohjois-Pohjanmaan 3. vaihemaakuntakaavan 11.6.2018; määrätty tulemaan voimaan 5.11.2018.

Kyseiset vaihekaavat 1 ja 2 ovat lainvoimaisia. Maakuntahallitus päätti kokouksessaan 5.11.2018 3. vaihemaakuntakaavan tulemaan voimaan maankäyttö- ja rakennuslain 201 § nojalla. Pohjois-Suomen hallinto-oikeus on hylännyt 3. vaihemaakuntakaavasta tehdyt valitukset 29.4.2020.

### Voimassa oleva asemakaava

Suunnittelualueen pohjoisreunalla on voimassa Pitkänkarin oppilaitoksen asemakaava Ak 91 (hyväksytty KV 19.3.1986 ja LH 3.2.1987), muutoin suunnittelualueella ei ole asemakaavaa.

Alue rajautuu idässä Pitkänkarinrannan asemakaavan muutokseen ja laajennukseen, Akm 214 (hyväksytty KV 30.1.2012, lainvoima 20.12.2013 ja voimaantulo 21.12.2013) sekä koillisessa Pikkulahden asemakaavan ja asemakaavan muutoksen alueeseen, Akm 240 (hyväksytty KV 15.6.2020, lainvoima 27.7.2020 javoimaantulo 4.8.2020).

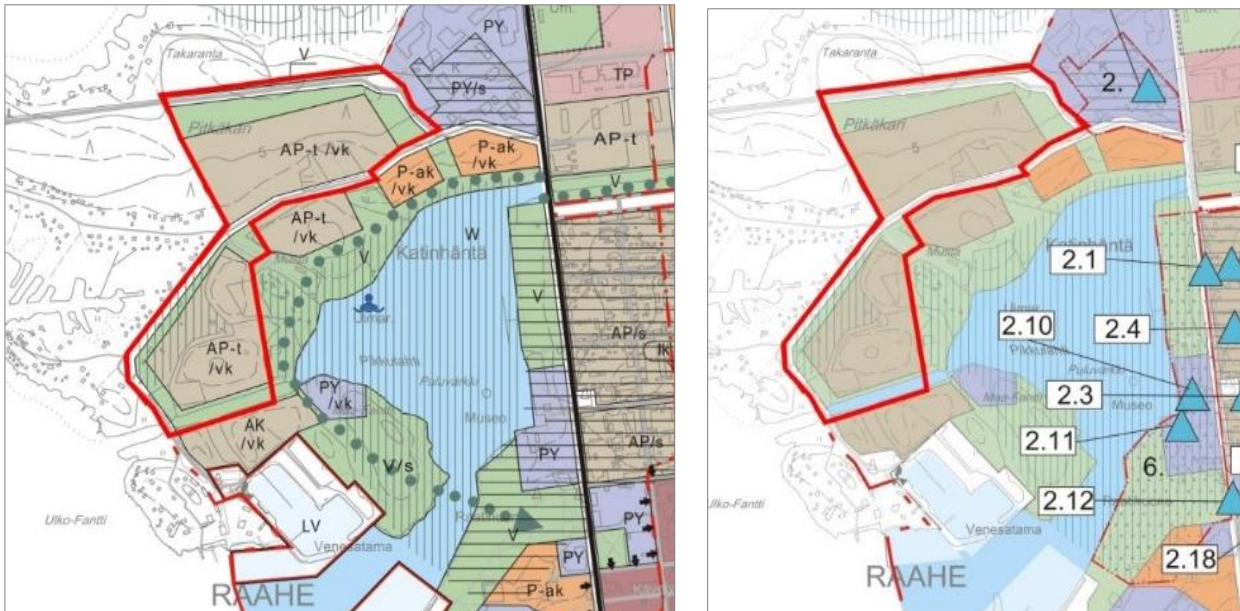


Kuva 3.

Ote Raahen kaupungin ajantasa-ase-  
makaavasta. Suunnittelualue on esitetty kuvassa  
mustalla rajauksella.

## Voimassa oleva yleiskaava

Suunnittelualueella on voimassa **Raahen 2030, keskeisten taajama-alueiden osayleiskaava**. Kaupunginvaltuusto on hyväksynyt yleiskaavan 11.4.2007 § 20.



Kuva 4. Ote yleiskaavasta. Vasemmalla on ote karttalehdestä 1 ja oikealla ote karttalehdestä 2. Suunnittelualue on rajattu kuviin punaisella viivalla.

Suunnittelualue sijoittuu Raahen keskeisten taajama-alueiden osayleiskaavassa osoitetulle tiiviille pientalovaltaiselle asuntoalueelle, joka on Raahen vanhan kaupungin vaikutuspiirissä ja jossa on säilytettäviä ympäristöarvoja.

Yleiskaavassa on alueelle osoitettu merkittäviä uusia asuntoaluevarauksia, kaksi tiiviin pientaloasumisen aluetta AP – t. Pientaloalueiden ympäristö ja suunnittelualueen ulkopuolelle jäävä rantavyöhyke ovat virkistysaluetta V. Suunnittelualueen ulkopuolelle jäävä kaupunginosa yhdistävä ulkoi-lureitti kulkee Pikkulahden rantapuistoja pitkin.

Oikeusvaikutteinen osayleiskaava muodostuu kahdesta kartasta:

1. tavoitteellinen yhdyskuntarakenne, liikenneverkko ja virkistysalueet
2. luonnon- ja kulttuuriympäristön sekä maiseman kannalta arvokkaat kohteet

## Rakennusjärjestys

Raahen seutukunnan rakennusjärjestys on astunut voimaan 3.1.2011 annetulla kuulutuksella. Rakennusjärjestyksen päivitys on meneillään ja ehdotuksena 15.6.-7.8.2020 nähtävillä ollut uusi rakennusjärjestys hyväksyttäneen myöhemmin syksyllä 2020.

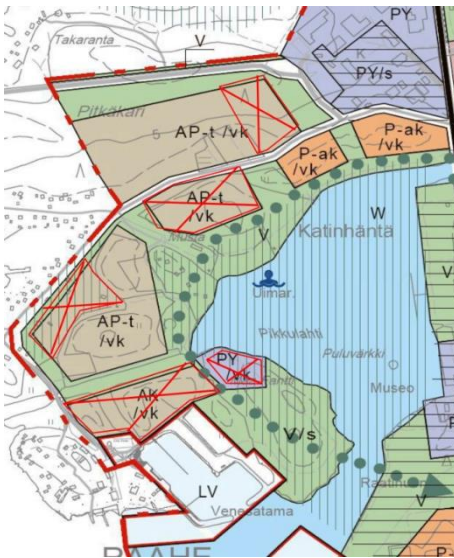
## Maanomistus

Suunnittelualue on Raahen kaupungin omistuksessa. Muutama huvilakäytössä oleva palsta on vuokrattu.

## Päätökset ja sopimukset

Asemakaavan muutos perustuu vuoden 2018 kaavoitusohjelmaan.

- Raahen kaupunginhallitus on hyväksynyt Kaupunginlahdenrannan ja osaa Pitkäkärin aluetta koskevan Rakennus Miilukangas Oy:n kaavoitusaloitteen asemakaavan laatimisesta 13.12.2010 §477.
- Raahen kaupunginhallitus hyväksyi 31.3.2014 §142 Kaupunginlahdenrannan kaavarungon asemakaavoituksen pohjaksi. Kaavarunko laadittiin taajama-alueiden osayleiskaavan pohjalta, mutta kaavarungolla ei ole oikeusvaikutuksia. Juridisesti keskeisten taajama-alueiden osayleiskaava ohjaa asemakaavoitusta. Kaavarunko on osin ristiriidassa osayleiskaavan kanssa. Kaupunginhallitus päätti samassa yhteydessä 31.3.2014 § 142 hyväksyessään kaavarungon poistaa osan osayleiskaavan aluevarauksista, joskin osayleiskaava on laillisena kaavana edelleen voimassa.



Kuva 5.

Kaavarungosta poistetut asuntoaluevaraukset (KH hyväksynyt 31.3.2014 § 142, Raahen Kaupunginlahden kaavarunko).

- Raahen kaupungin ja Rakennus Miilukangas Oy:n kesken on laadittu yhteistoimintasopimus Kaupunginlahdenrannan alueen toteuttamiseksi. Yhteistoimintasopimus on hyväksytty kaupunginvaltuustossa 28.4.2014 ja yhteistoimintasopimuksen jatkaminen on hyväksytty kaupunginvaltuustossa 30.10.2017.
- Kaupunginhallitus on 18.6.2018 § 233 todennut, että asemakaavoitusta ohjaa kaupunginvaltuuston hyväksymä Raahen keskeisten taajama-alueiden osayleiskaava vuodelta 2007. Edellä mainitussa kokouksessaan kaupunginhallitus päätti myös, että kaavarunkoa voidaan pitää suuntaa antava ohjeena niiltä osin, kun se ei ole ristiriidassa osayleiskaavan kanssa.

## Miten kaavan vaikutuksia selvitetään ja arvioidaan?

Suunnittelutyön edetessä suunnittelualueesta laaditaan tarvittavat selvitykset. Asemakaavan toteuttamisen välittömiä ja välillisiä vaikutuksia arvioidaan suunnittelun yhteydessä maankäyttö- ja rakennuslain 9 § ja maankäyttö- ja rakennusasetuksen 1 § mukaisella tavalla.

Työn kuluessa arvioidaan kaavam muutoksen toteuttamisen vaikutuksia ainakin seuraaviin asioihin:

- kaupunkikuvaan, kulttuuriperintöön ja rakennettuun ympäristöön (kulttuurihistorialliset arvot, täydennysrakentaminen, katunäkymät)



- asumiseen (vaikutukset lähinaapureihin) sekä palveluihin
- liikenteen toimivuuteen ja turvallisuuteen

Arvioinnin tekee kaavoittaja yhteistyössä eri asiantuntijoiden kanssa. Arviot vaikutuksista liitetään asemakaavan muutoksen selostukseen. Kaavan laadinnassa hyödynnetään aiemmin laadittuja selvityksiä sekä vaikutusten arvioinnin tuloksia. Vaikutusten arvioinnilla saadaan tietoa suunnittelun aikana eri suunnitteluvaihtoehtojen vaikutuksista, jolloin lopullisen suunnitteluratkaisun valinta helpottuu ja suunnitelman laatu paranee.

Kaavatyön yhteydessä laaditut selvitykset:

- Ulkofantintien lepakkokartoitus, Ramboll Finland Oy, 19.8.2020
- Raahen Kaupunginlahdenrannan maaperän pilaantuneiden ja happamien sulfaattimaiden esiintymisen tutkimus, tutkimusraportti, Ramboll Finland Oy, 1.4.2020
- Lepakkoselvitys, Kaupunginlahdenrannan asemakaava, Ramboll Finland Oy, 6.3.2020
- Kaupunginlahdenranta (AK215) asemakaavan meluselvitys, Ramboll Finland Oy, 2019

Aiemmin laadittuja selvityksiä ja suunnitteluaineistoa ovat mm:

- Pitkäkari-Pikkulahti ympäristöselvitys 2018, FCG Suunnittelu ja tekniikka Oy;
  - \* Arkeologinen inventointi
  - \* Pitkäkari-Pikkulahti, Rakennetun kulttuuriympäristön inventointi, 21.12.2018
  - \* Luontoselvitykset (kasvillisuus- ja luontotyyppi-inventoinnit, linnusto, muu eläimistö ja EU:n luontodirektiivin liitteen IV(a) lajisto)
- \* Maisemaselvitys
- \* Maankäyttö- ja elinkeinoselvitys
- \* Maaperä- ja rakennettavuusselvitys
- \* Vesistö- ja rannikkotulvaselvitys
- \* Liikenneselvitys
- \* Liikenteen toimivuustarkastelu Pitkäkari-Pikkulahti
- \* Yhdyskuntateknisen huollon verkostoselvitys ja kehittämistarpeet
- Raahen keskeisten taajama-alueiden osayleiskaavan selvitykset (14 kpl)
- Arvokkaat maisema-alueet Pohjois-Pohjanmaalla, Pohjois-Pohjanmaan valtakunnallisesti ja maakunnallisesti arvokkaiden maisema-alueiden päivitys- ja täydennysinventointi 2013-2015, Pohjois-Pohjanmaan liiton julkaisu B:86
- Pohjois-Pohjanmaan rakennettu kulttuuriympäristö 2015, Pohjois-Pohjanmaan liitto
- Valtakunnallisesti merkittävät rakennetut kulttuuriympäristöt RKY 2009, Museovirasto
- Raahen kaupunki [www.raahe.fi/kaavoitus](http://www.raahe.fi/kaavoitus) Raahen kaavatilanne
- Kaupunginlahden kaavarunko, Raahen kaupunki, Arkkitehtistudio EMP Oy, KH 31.3.2014 § 142
- Raahen Kaupunginlahdenranta - Liikenneselostus, Insinööritoimisto Solutra Oy, KH 18.2.2013 § 86
- Pitkänkarinrannan asemakaavan muutos ja laajennus, Akm 214 selvityksineen, Raahen kaupunki, FCG Oy

- Raahen pohjoiset mannerrannat, osayleiskaava, Raahen kaupunki, hyväksytty KV 25.6.2003
- Maisema-analyysi, Raahen pohjoiset mannerrannat, Raahen kaupunki 1998, tarkistettu 10.12.2002
- Kaupunginlahdenrannan ja Pitkäkarin rakennettavuusselvitys, Geobotnia 3.4.2012, Raahen kaupunki
- Kaupunginlahdenrannan luontoselvitys v. 2014, Pöyry Finland Oy 27.10.2014, Raahen kaupunki
- Muinaisjäännösselvitys, Perusinventointi Raahen, Kaupunginlahdenranta, elokuu 2014, Osuuskunta Aura, Vanechout Samuel, Raahen kaupunki

## Miten kaavatyö etenee ja miten työhön voi vaikuttaa?

### **Kaavoitustyön aloitusvaihe ja osallistumis- ja arviointisuunnitelma**

Kaupunginlahdenrannan asemakaavan laatiminen sisältyy Raahen kaupungin vuosien 2016 - 2020 kaavoitusohjelmiin. Kehittämislautakunta päätti asemakaavan vireilletulosta sekä osallistumis- ja arviointisuunnitelmasta: KELA 13.12.2017 § 94.

Kaavoituksen vireilletulosta ja osallistumis- ja arviointisuunnitelmasta tiedotettiin kaupungin virallisella ilmoitustaululla (Ruskatie 1, Pattijoki), lehti-ilmoituksella Raahelaisessa ja Raahen kaupungin internet-sivuilla. Osallistumis- ja arviointisuunnitelmaa täydennetään kaavoituksen edetessä. Kaavan vireilletulovaiheessa järjestettiin yleisötilaisuus: 8.9.2018.

### **Valmisteluvaihe**

Kaavaluonnoksen nähtäville asettamisesta tiedotettiin Raahelaisessa ja Raahen kaupungin internet-sivuilla sekä teknisen keskuksen ilmoitustaululla.

Kaavaa koskeva valmisteluaineisto (kaavaluonnos) asetettiin nähtäville 4.11.-3.12.2019 väliseksi ajaksi. Nähtävilläoloaikana osallisilla oli mahdollisuus jättää luonnoksesta mielipiteensä kuulutuksessa mainittuun osoitteeseen. Kaavan valmisteluvaiheen kuulemisvaiheessa järjestettiin yleisötilaisuus 16.11.2019.

### **Ehdotusvaihe**

Asemakaavaluonnosta tarkistettiin saatujen lausuntojen ja mielipiteiden pohjalta asemakaava-ehdotukseksi. Kaupunginhallitus päättää kaavaehdotuksen julkisesti nähtäville asettamisesta.

Kaavaehdotus asetetaan julkisesti nähtäville 30 päivän ajaksi. Kaavaehdotuksen nähtävilläolosta tiedotetaan kaupungin virallisella ilmoitustaululla (Ruskatie 1, Pattijoki), lehti-ilmoituksella Raahelaisessa ja Raahen kaupungin internet-sivuilla.

Kaavaehdotuksen nähtävilläoloaikana osallisilla on mahdollisuus jättää ehdotuksesta kirjallinen muistutus kuulutuksessa mainittuun osoitteeseen. Vastine muistutukseen toimitetaan niille muistutuksensa antaneille, jotka ovat sitä muistutuksessaan pyytäneet ja ovat toimittaneet osoitteensa. Kaavan ehdotusvaiheen kuulemisvaiheessa järjestetään yleisötilaisuus.



## Hyväksymisvaihe

Asemakaavan hyväksyy Raahen kaupunginvaltuusto. Hyväksymispäätöksestä ilmoitetaan maankäyttö- ja rakennusasetuksen MRA 94 §:n mukaisesti. Oikeudesta valittaa kaavan hyväksymispäätöksestä säädetään maankäyttö- ja rakennuslain MRL 191 §:ssä. Kaavan voimaantulosta kuulutetaan kaupungin verkkosivuilla valitusajan päätyttyä.

## Viranomaisyhteistyö

Viranomaisilta pyydetään lausunnot kaavaluonnoksesta ja kaavaehdotuksesta. Kaavoitustyön aikana järjestetään viranomais- ja työneuvotteluja tarpeen mukaan.

## Ketkä ovat osallisia ja keitä tiedotetaan erikseen?

Kaavoitusmenettelyn tulee perustua riittävään vuorovaikutukseen osallisten kanssa (MRL 1 §). Kaavan osallisia ovat alueen maanomistajat ja ne, joiden asumiseen, työntekoon tai muihin oloihin kaava saattaa huomattavasti vaikuttaa ja ne viranomaiset ja yhteisöt, joiden toimialaa suunnittelussa käsitellään. Osallisilla on oikeus ottaa osaa kaavan valmisteluun, arvioida sen vaikutuksia ja lausua kaavasta mielipiteensä (MRL 62§).

## Viranomaisten, yritysten ja yhteisöjen osalta osallisia ovat seuraavat tahot:

- Pohjois-Pohjanmaan ELY-keskus
- Pohjois-Pohjanmaan liitto
- Pohjois-Pohjanmaan museo
- Jokilaaksojen pelastuslaitos
- Raahen kaupungin hallintokunnat
- Raahen Energia Oy
- Raahen Vesi Oy
- Elisa Oyj, DNA Oyj ja Telia Finland Oyj

### **Tiedottaminen suunnittelualueen ja lähiympäristön kiinteistönomistajille ja asukkaille:**

Suunnittelun vireilletulosta sekä osallistumis- ja arviointisuunnitelman nähtäville asettamisesta on ilmoitettu kirjeellä etusivulla olevan kartan rajauksen mukaisesti.

Valmisteluaineiston (kaavaluonnos) nähtäville asettamisesta tiedotettiin osallisille lehti-ilmoituksella *Raahelaisessa* sekä kaupungin verkkosivuilla.

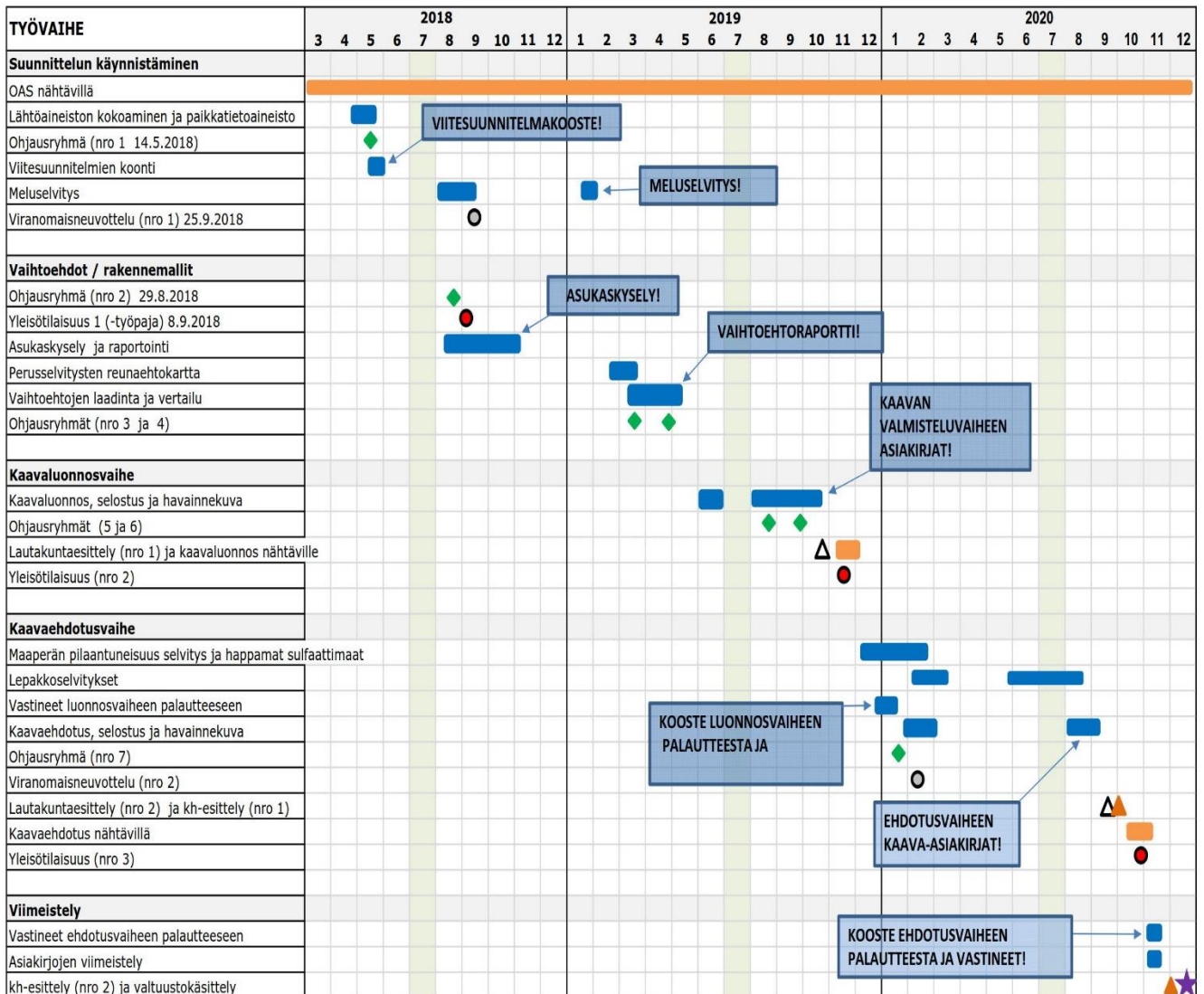
Kaavaehdotuksen nähtäville asettamisesta lähetetään kirjeet ulkopaikkakuntalaisille maanomistajille ja haltijoille, sekä niille, jotka ovat jättäneet mielipiteen valmisteluaineistosta sen nähtävilläolon aikana. Kuulutus kaavaehdotuksen nähtäville asettamisesta julkaistaan virallisella ilmoitustaululla osoitteessa Ruskatie 1, Pattijoki, kaupungin verkkosivuilla ja sanomalehti Raahelaisessa.

### **Tiedottaminen viranomaisille ja yhteisöille:**


Kaavoituksen eri vaiheista tiedotetaan sähköpostilla.

## Kaavatyön aikataulu


Kaavaprosessin aikataulua päivitetään tarvittaessa suunnittelun edetessä.




### MERKINNÄT:


ohjausryhmän kok. (6+1 kpl) 


yleisötilaisuus (3 kpl) 


konsultin työvaihe 

nähtävillä olo 

viranomaisneuvottelu (3 kpl) 

lautakuntakäsittely (2 kpl) 

kapunginhallitus (2 kpl) 

kaupunginvaltuusto 

Kuva 6. Päivitetty asemakaavoitustyön aikataulu, Ak 215.

## Yhteystiedot

### Kaavan laatii:

Raahen kaupunki  
Kaavoitus  
Sovionkatu 12-14, 92100 Raahе  
Kaavoituspäällikkö Anu Syrjäpalo  
puh.: 044 439 3575  
sähköposti: [anu.syrjapalo@raahe.fi](mailto:anu.syrjapalo@raahe.fi)  
Kaavoitusarkkitehti Jaana Pekkala  
puh.: 040 830 3000  
sähköposti: [jaana.pekkala@raahe.fi](mailto:jaana.pekkala@raahe.fi)

### Kaavaa laativa konsultti:



Ramboll Finland Oy  
Projektipäällikkö Merja Isteri

## Palautteen antaminen

Kirjalliset mielipiteet osallistumis- ja arviointisuunnitelmasta, asemakaavan valmisteluaineistosta ja asemakaavaehdotuksesta toimitetaan postiosoitteeseen: *Raahen kaupunki / kaavoitus*, Ruskatie 1, 92140 Pattijoki tai sähköpostilla osoitteeseen: [kaavoitus@raahe.fi](mailto:kaavoitus@raahe.fi).

Nähtävilläolojen aikana voit halutessasi jättää vireillä olevasta kaavasta palautetta sähköisesti Raahen kaupungin verkkosivulla *Kommentoi kaavaa* –lomakkeella ([raahe.fi](http://raahe.fi) > Verkoasiointi > Osallistu ja vaikuta > Kommentoi kaavaa). Valitse lomakkeen alavetovalikosta kaava, josta haluat antaa palautetta ja ilmoita nimesi. Osallistumis- ja arviointisuunnitelmasta voit lisäksi koko kaavoituksen vireilläolon ajan jättää palautetta sähköisesti. Ilmoitathan nimesi. Nimetöntä palautetta ei käsitellä.

[www.raahe.fi](http://www.raahe.fi) > Palvelut > Elinympäristö > Kaavoitus > Vireillä olevat kaavat > Asemakaavoitus

Tämän osallistumis- ja arviointisuunnitelman (OAS) tarkoituksena on välittää tietoa kaavoitusprosessista, kaavan tarkoituksesta, tavoitteista ja vaikutusten arvioinnista sekä kertoa alueen asukkaiden ja muiden osallisten vaikutusmahdollisuuksista kaavoitusprosessin aikana. Osallistumis- ja arviointisuunnitelmaa päivitetään kaavoituksen aikana (MRL 63 § ja 9 §). Osallisilla on mahdollisuus lausua mielipiteensä OAS:sta koko kaavoitusprosessin ajan.