

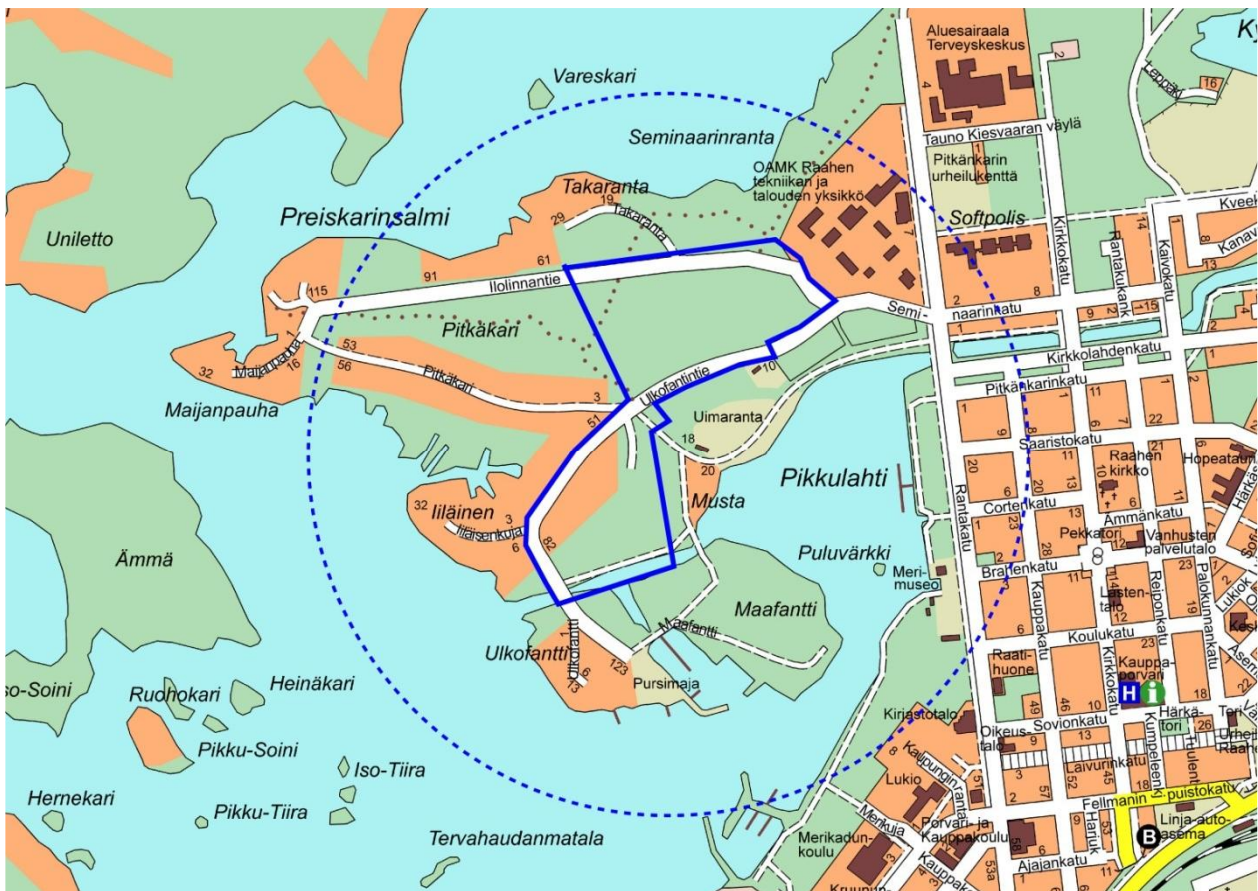
Kaupunginlahdenrannan asemakaava

Asemakaava
Ak 215

OSALLISTUMIS- JA ARVIOINTISUUNNITELMA 30.11.2017

Kuulutettu vireille 6.1.2018

Täydennetty 29.10.2019



Kuva 1. Ote opaskartasta.



Laadittavan asemakaavan alue.



Arvioitu lähialue, jolle hankkeella saattaa olla vaikutuksia.

Kiinteistöjen isännöitsijöitä pyydetään tiedottamaan asukkaille ja toimitilojen haltijoille asemakaavan vireilletulosta ja osallistumis- ja arviointisuunnitelman nähtävillä olost.

Osallistumis- ja arviointisuunnitelmasta ja kaavan lähtökohdista voi esittää mielipiteitä.

Mikä on osallistumis- ja arviointisuunnitelma?

Osallistumis- ja arviointisuunnitelmalla (OAS) tiedotetaan suunnittelun osallistumis- ja vuorovaikutusmenettelyistä sekä asemakaavan vaikutusten arvioinnista asemakaavoituksessa. Siinä kerrotaan asemakaavan lähtökohdista, suunnittelun aikataulusta, siitä kuinka suunnitteluun voi osallistua ja miten suunnitelmasta voi esittää mielipiteensä. Siinä myös kuvaillaan, minkälaisia asemakaavan vaikutuksia suunnittelussa arvioidaan ja millä tavalla vaikutusten arviointi tehdään. Osallistumis- ja arviointisuunnitelman riittävydestä on mahdollista jättää mielipide.

Suunnittelualue

Suunnittelualue sijoittuu Raahan kaupungin 30. kaupunginosaan, Raahan keskustan läheisyyteen, Pitkäkarin alueelle, Kaupunginlahden (Pikkulahden) länsirannalle.

Asemakaava koskee Raahan kaupungin 30. kaupunginosan kiinteistöjä 678-402-1-50 ja 678-402-1-51. Asemakaavan muutos koskee Raahan kaupungin 30. kaupunginosan kiinteistöjä 678-30-9901-0 ja 678-30-9903-0.

Suunnittelualueen pinta-ala on noin 16 ha. Alue on Raahan kaupungin omistuksessa.



Kuva 2. Ilmakuva laadittavan asemakaava alueelta. © Maanmittauslaitos 2017.

Suunnittelutehtävä ja tavoitteet

Asemakaavan tavoitteena on lisätä Raahen kaupungin monipuolista tonttitarjontaa ja kehittää uusi kaupunkiympäristöön sijoittuva merellinen ja luonnonläheinen nykyistä kaupunkirakennetta täydentävä asuntoalue ja kaupunkikuvallinen kokonaisuus Kaupunginlahdenrannan alueelle.

Alue tulee suunnitella siten, että se muodostaa ehjän kokonaisuuden viereisen vireillä olevan Pikkulahden asemakaava-alueen sekä Pikkulahden virkistys-, liikunta- ja puistosuunnitelman kanssa.

Tavoitteena on kehittää Kaupunginlahdenrantaan kaupunkikuvallisesti korkealaatuinen ja vetovoimainen asuinympäristö, joka täydentää kaupunkirakennetta ja parantaa Kaupunginlahdenrannan kokonaisilmettä. Meren läheisyys tuo asuinympäristölle omaleimaisen piirteen, jota hyödynnetään hienovaraisesti alueen kaikissa suunnitteluvaiheissa.

Suunnittelussa tulee ottaa huomioon suunnittelualueen rajautuminen valtakunnallisesti arvokkaaseen Raahen seminaarialueeseen (RKY 2009) sekä Pikkulahden vastarannalle sijoittuvaan Raahen ruutukaavan puutalokorttelien alueeseen (RKY 2009).

Liikenteellisenä tavoitteena on luoda alueelta sujuvat, turvalliset ja selkeät yhteydet alueen ulkopuoliseen katuverkkoon.

Suunnittelun lähtökohdat

Valtakunnalliset alueidenkäyttötavoitteet

Valtakunnalliset alueidenkäyttötavoitteet (VAT) ovat osa maankäyttö- ja rakennuslain mukaista alueidenkäytön suunnittelujärjestelmää.

Valtakunnalliset alueidenkäyttötavoitteet keskittyvät valtakunnallisesti merkittävien asioiden huomioon ottamiseen kaavoituksessa. Tavoitteet antavat kaavoitukselle sisällöllisen perustan ja viranomaisten tulee toiminnassaan tukea ja edistää valtakunnallisten alueidenkäyttötavoitteiden toteutumista.

14.12.2017 tehdyn Valtioneuvoston päätöksen mukaiset valtakunnalliset alueidenkäyttötavoitteet tulivat voimaan 1.4.2018 ja ne korvaavat aiemmat vuosina 2000 ja 2008 laaditut valtakunnalliset alueidenkäyttötavoitteet. Valtakunnalliset alueidenkäyttötavoitteet koskevat asemakaavoitusta erityisesti silloin, kun alueella ei ole sellaista oikeusvaikutteista yleiskaavaa, jossa ne olisi huomioitu.

Uudistetut valtakunnalliset alueidenkäyttötavoitteet jakautuvat viiteen kokonaisuuteen:

- Toimivat yhdyskunnat ja kestävä liikkuminen
- Tehokas liikennejärjestelmä
- Terveellinen ja turvallinen elinympäristö
- Elinvoimainen luonto- ja kulttuuriympäristö sekä luonnonvarat
- Uusiutumiskykyinen energiahuolto.

Asemakaavan sisältövaatimukset

Asemakaavaa laadittaessa on maakuntakaava ja oikeusvaikutteinen yleiskaava otettava huomioon kuten niistä maankäyttö- ja rakennuslaissa säädetään. Jos asemakaava laaditaan alueelle, jolla ei ole oikeusvaikutteista yleiskaavaa, on asemakaavaa laadittaessa soveltuvin osin otettava huomioon mitä yleiskaavan sisältövaatimuksista säädetään.

Asemakaava on laadittava siten, että luodaan edellytykset terveelliselle, turvalliselle ja viihtyisälle elinympäristölle, palvelujen alueelliselle saavutettavuudelle ja liikenteen järjestämiselle. Niin rakennettua kulttuuriympäristöä kuin luonnonympäristöä tulee vaalia, eikä niihin liittyviä erityisiä arvoja saa hävittää. Kaavoitettavalla alueella tai sen lähiympäristössä on oltava riittävästi puistoja tai muita lähivirkistykseen soveltuvia alueita.

Asemakaavalla ei saa aiheuttaa kenenkään elinympäristön laadun sellaista merkityksellistä heikkenemistä, joka ei ole perusteltua asemakaavan tarkoitus huomioon ottaen. Asemakaavalla ei myöskään saa asettaa maanomistajalle tai muulle oikeuden haltijalle sellaista kohtuutonta rajoitusta tai aiheuttaa sellaista kohtuutonta haittaa, joka kaavalle asetettavia tavoitteita tai vaatimuksia syrjäyttämättä voidaan välttää.

Maakuntakaava

Suunnittelualueella on voimassa Pohjois-Pohjanmaan maakuntakaavan yhdistelmä, jonka muodostavat kolmessa vaiheessa laaditut vaihemaakuntakaavat.

Maakuntavaltuusto on hyväksynyt

Pohjois-Pohjanmaan 1. vaihemaakuntakaavan 2.12.2013

Pohjois-Pohjanmaan 2. vaihemaakuntakaavan 7.12.2016

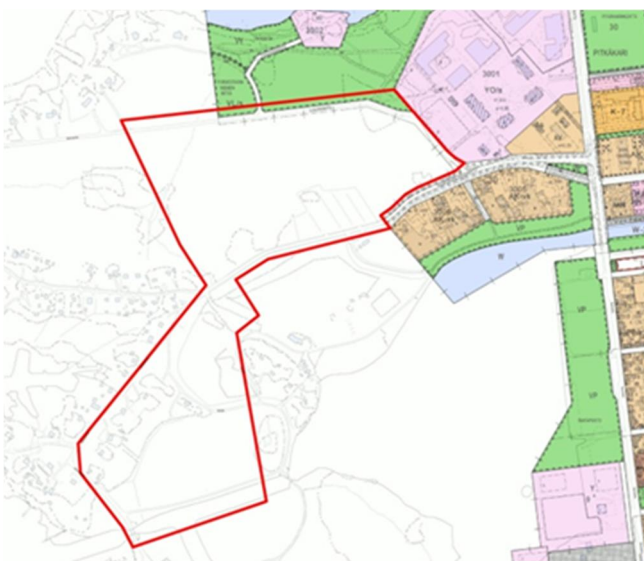
Pohjois-Pohjanmaan 3. vaihemaakuntakaavan 11.6.2018.

Kyseiset vaihekaavat 1 ja 2 ovat lainvoimaisia. 3. vaihemaakuntakaava ei ole vielä lainvoimainen, sillä siitä on tehty kahdeksan valitusta. Maakuntahallitus päätti kokouksessaan 5.11.2018 3. vaihemaakuntakaavan kuitenkin tulemaan voimaan maankäyttö- ja rakennuslain 201 § nojalla.

Voimassa oleva asemakaava

Suunnittelualueen pohjoisreunalla on voimassa Pitkänkarin oppilaitoksen asemakaava Ak 91 (hyväksytty KV 19.3.1986 ja LH 3.2.1987), muutoin suunnittelualueella ei ole asemakaavaa.

Alue rajautuu idässä Pitkänkarinrannan asemakaavan muutokseen ja laajennukseen, Akm 214 (hyväksytty KV 30.1.2012, lainvoima 20.12.2013 ja voimaantulo 21.12.2013).



Kuva 3.

Ote Raahen kaupungin ajantasa-asetuksesta. Suunnittelualue on esitetty kuvassa punaisella rajauksella.

Voimassa oleva yleiskaava

Suunnittelualueella on voimassa *Raaha 2030, keskeisten taajama-alueiden osayleiskaava*. Kaupunginvaltuusto on hyväksynyt yleiskaavan 11.4.2007 § 20.



Kuva 4. Ote yleiskaavasta. Vasemmalla on ote karttalehdestä 1 ja oikealla ote karttalehdestä 2. Suunnittelualue on rajattu kuviin punaisella viivalla.

Suunnittelualue sijoittuu Raahan keskeisten taajama-alueiden osayleiskaavassa osoitetulle tiiville pientalovaltaiselle asuntoalueelle, joka on Raahan vanhan kaupungin vaikutuspiirissä ja jossa on säilytettäviä ympäristöarvoja.

Yleiskaavassa on alueelle osoitettu merkittäviä uusia asuntoaluevarauksia, kaksi tiivien pientaloasutuksen aluetta AP – t. Pientaloalueiden ympäristö ja suunnittelualueen ulkopuolelle jäävä rantavyöhyke ovat virkistysaluetta V. Suunnittelualueen ulkopuolelle jäävä kaupunginosia yhdistävä ulkoilureitti kulkee Pikkulahden rantapuistoja pitkin.

Oikeusvaikutteinen osayleiskaava muodostuu kahdesta kartasta:

1. tavoitteellinen yhdyskuntarakenne, liikenneverkko ja virkistysalueet
2. luonnon- ja kulttuuriympäristön sekä maiseman kannalta arvokkaat kohteet

Rakennusjärjestys

Raahan seutukunnan rakennusjärjestys on astunut voimaan 3.1.2011 annetulla kuulutuksella. Rakennusjärjestystä päivitetään vuoden 2019 aikana.

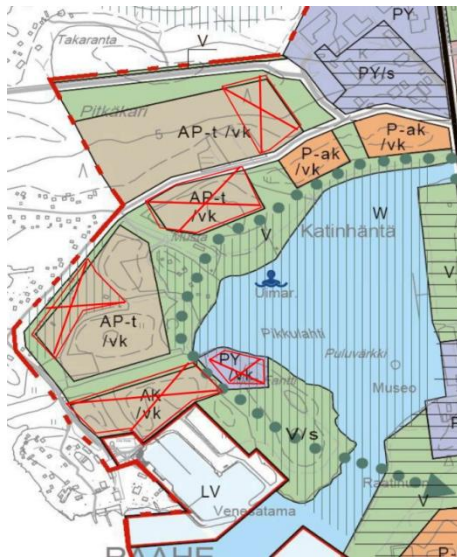
Maanomistus

Suunnittelualueen on Raahan kaupungin omistuksessa. Muutama huvilakäytössä oleva palsta on vuokrattu.

Päätökset ja sopimukset

Asemakaavan muutos perustuu vuoden 2018 kaavoitusohjelmaan.

- Raahen kaupunginhallitus on hyväksynyt Kaupunginlahdenrannan ja osaa Pitkäkarin aluetta koskevan Rakennus Miilukangas Oy:n kaavoitusaloitteen asemakaavan laatimisesta 13.12.2010 §477.
- Raahen kaupunginhallitus hyväksyi 31.3.2014 §142 Kaupunginlahdenrannan kaavarungon asemakaavoituksen pohjaksi. Kaavarunko laadittiin taajama-alueiden osayleiskaavan pohjalta, mutta kaavarungolla ei ole oikeusvaikutuksia. Juridisesti keskeisten taajama-alueiden osayleiskaava ohjaa asemakaavoitusta. Kaavarunko on osin ristiriidassa osayleiskaavan kanssa. Kaupunginhallitus päätti samassa yhteydessä 31.3.2014 § 142 hyväksyessään kaavarungon poistaa osan osayleiskaavan aluevarauksista, joskin osayleiskaava on laillisena kaavana edelleen voimassa.



Kuva 5. Kaavarungosta poistetut asuntoaluevaraukset (KH hyväksynyt 31.3.2014 § 142, Raahen Kaupunginlahden kaavarunko).

- Raahen kaupungin ja Rakennus Miilukangas Oy:n kesken on laadittu yhteistoimintasopimus Kaupunginlahdenrannan alueen toteuttamiseksi. Yhteistoimintasopimus on hyväksytty kaupunginvaltuustossa 28.4.2014 ja yhteistoimintasopimuksen jatkaminen on hyväksytty kaupunginvaltuustossa 30.10.2017.
- Kaupunginhallitus on 18.6.2018 § 233 todennut, että asemakaavoitusta ohjaa kaupunginvaltuuston hyväksymä Raahen keskeisten taajama-alueiden osayleiskaava vuodelta 2007. Edellä mainitussa kokouksessaan kaupunginhallitus päätti myös, että kaavarunkoa voidaan pitää suuntaa antava ohjeena niiltä osin, kun se ei ole ristiriidassa osayleiskaavan kanssa.

Miten kaavan vaikutuksia selvitetään ja arvioidaan?

Suunnittelutyön edetessä suunnittelualueesta laaditaan tarvittavat selvitykset. Asemakaavan toteuttamisen välittömiä ja välillisiä vaikutuksia arvioidaan suunnittelun yhteydessä maankäyttö- ja rakennuslain 9 § ja maankäyttö- ja rakennusasetuksen 1 § mukaisella tavalla.

Työn kuluessa arvioidaan kaavamuutoksen toteuttamisen vaikutuksia ainakin seuraaviin asioihin:

- kaupunkikuvaan, kulttuuriperintöön ja rakennettuun ympäristöön (kulttuurihistorialliset arvot, täydennysrakentaminen, katunäkymät)
- asumiseen (vaikutukset lähinaapureihin) sekä palveluihin
- liikenteen toimivuuteen ja turvallisuuteen

Arvioinnin tekee kaavoittaja yhteistyössä eri asiantuntijoiden kanssa. Arviot vaikutuksista liitetään asemakaavan muutoksen selostukseen. Kaavan laadinnassa hyödynnetään aiemmin laadittuja selvityksiä sekä vaikutusten arvioinnin tuloksia. Vaikutusten arvioinnilla saadaan tietoa suunnittelun aikana eri suunnitteluvaihtoehtojen vaikutuksista, jolloin lopullisen suunnitteluratkaisun valinta helpottuu ja suunnitelman laatu paranee.

Aiemmin laadittuja selvityksiä ja suunnitteluaineistoa ovat mm:

- Kaupunginlahdenranta (AK215) asemakaavan meluselvitys, Ramboll Finland Oy, 2019
- Pitkäkari-Pikkulahti ympäristöselvitys 2018, FCG Suunnittelu ja tekniikka Oy;
 - * Arkeologinen inventointi
 - * Pitkäkari-Pikkulahti, Rakennetun kulttuuriympäristön inventointi, 21.12.2018
 - * Luontoselvitykset (kasvillisuus- ja luontotyyppi-inventoinnit, linnusto, muu eläimistö ja EU:n luontodirektiivin liitteen IV(a) lajisto)
 - * Maisemaselvitys
 - * Maankäyttö- ja elinkeinonselvitys
 - * Maaperä- ja rakennettavuusselvitys
 - * Vesistö- ja rannikotulvaselvitys
 - * Liikenneselvitys
 - * Liikenteen toimivuustarkastelu Pitkäkari-Pikkulahti
 - * Yhdyskuntateknisen huollon verkostonselvitys ja kehittämistarpeet
- Raahen keskeisten taajama-alueiden osayleiskaavan selvitykset (14 kpl)
- Arvokkaat maisema-alueet Pohjois-Pohjanmaalla, Pohjois-Pohjanmaan valtakunnallisesti ja maakunnallisesti arvokkaiden maisema-alueiden päivitys- ja täydennysinventointi 2013-2015, Pohjois-Pohjanmaan liiton julkaisu B:86
- Pohjois-Pohjanmaan rakennettu kulttuuriympäristö 2015, Pohjois-Pohjanmaan liitto
- Valtakunnallisesti merkittävät rakennetut kulttuuriympäristöt RKY 2009, Museovirasto
- Raahen kaupunki www.raahe.fi/kaavoitus Raahen kaavatilanne
- Kaupunginlahden kaavarunko, Raahen kaupunki, Arkkitehtistudio EMP Oy, KH 31.3.2014 § 142
- Raahen Kaupunginlahdenranta - Liikenneselostus, Insinööritoimisto Solutra Oy, KH 18.2.2013 § 86
- Pitkänkarinrannan asemakaavan muutos ja laajennus, Akm 214 selvityksineen, Raahen kaupunki, FCG Oy
- Pitkänkarin oppilaitoksen asemakaava Ak 91
- Raahen pohjoiset mannerrannat, osayleiskaava, Raahen kaupunki, hyväksytty KV 25.6.2003
- Maisema-analyysi, Raahen pohjoiset mannerrannat, Raahen kaupunki 1998, tarkistettu 10.12.2002

- Kaupunginlahdenrannan ja Pitkäkarin rakennettavuusselvitys, Geobotnia 3.4.2012, Raahen kaupunki
- Kaupunginlahdenrannan luontoselvitys v. 2014, Pöyry Finland Oy 27.10.2014, Raahen kaupunki
- Muinaisjäännösselvitys, Perusinventointi Raahen, Kaupunginlahdenranta, elokuu 2014, Osuuskunta Aura, Vanechout Samuel, Raahen kaupunki

Ketkä ovat osallisia ja keitä tiedotetaan erikseen?

Kaavoitusmenettelyn tulee perustua riittävään vuorovaikutukseen osallisten kanssa (MRL 1 §). Kaavan osallisia ovat alueen maanomistajat ja ne, joiden asumiseen, työntekoon tai muihin oloihin kaava saattaa huomattavasti vaikuttaa ja ne viranomaiset ja yhteisöt, joiden toimialaa suunnittelussa käsitellään. Osallisilla on oikeus ottaa osaa kaavan valmisteluun, arvioida sen vaikutuksia ja lausua kaavasta mielipiteensä (MRL 62§).

Viranomaisten, yritysten ja yhteisöjen osalta osallisia ovat seuraavat tahot:

- Pohjois-Pohjanmaan ELY- keskus
- Pohjois-Pohjanmaan liitto
- Pohjois-Pohjanmaan museo
- Jokilaaksojen pelastuslaitos
- Raahen Energia Oy
- Raahen Vesi Oy
- Elisa Oyj
- DNA Oyj
- Telia Finland Oyj

Tiedottaminen suunnittelualueen ja lähiympäristön kiinteistönomistajille ja asukkaille: Suunnittelun vireilletulosta sekä osallistumis- ja arviointisuunnitelman nähtäville asettamisesta on ilmoitettu kirjeellä etusivulla olevan kartan rajauksen mukaisesti.

Valmisteluaineiston (kaavaluonnos) nähtäville asettamisesta tiedotetaan osallisille lehti-ilmoituksella *Raahelaisessa* sekä kaupungin verkkosivuilla.

Kaavaehdotuksen nähtäville asettamisesta lähetetään kirjeet ulkopaikkakuntalaisille maanomistajille ja haltijoille, sekä niille, jotka ovat jättäneet mielipiteen valmisteluaineistosta sen nähtävilläolon aikana. Kuulutus kaavaehdotuksen nähtäville asettamisesta julkaistaan virallisella ilmoitustaululla osoitteessa Ruskatie 1, Pattijoki, kaupungin verkkosivuilla ja sanomalehti Raahelaisessa.

Tiedottaminen viranomaisille ja yhteisöille:
Kaavoituksen eri vaiheista tiedotetaan sähköpostilla.

Miten kaavatyö etenee ja miten työhön voi vaikuttaa?

Kaavoitustyön aloitusvaihe ja osallistumis- ja arviointisuunnitelma

Kaupunginlahdenrannan asemakaavan laatiminen sisältyy Raahen kaupungin vuoden 2017 ja 2018 kaavoitusohjelmiin. Kehittämislautakunta päätti asemakaavan vireilletulosta sekä osallistumis- ja arviointisuunnitelmasta: KEHA 13.12.2017 § 94.

Kaavoituksen vireilletulosta ja osallistumis- ja arviointisuunnitelmasta tiedotettiin kaupungin virallisella ilmoitustaululla (Ruskatie 1, Pattijoki), lehti-ilmoituksella Raahelaisessa ja Raahen kaupungin internet-sivuilla. Osallistumis- ja arviointisuunnitelmaa täydennetään kaavoituksen edetessä. Kaavan vireilletulovaiheessa järjestettiin yleisötilaisuus: 8.9.2018.

Valmisteluvaihe

Kaavaluonnoksen nähtäville asettamisesta tiedotetaan Raahelaisessa ja Raahen kaupungin internetsivuilla sekä teknisen keskuksen ilmoitustaululla.

Kaavaa koskeva valmisteluaineisto (kaavaluonnos) asetetaan nähtäville 30 päivän ajaksi. Nähtävilläoloaikana osallisilla on mahdollisuus jättää luonnoksesta mielipiteensä kuulutuksessa mainittuun osoitteeseen. Kaavan valmisteluvaiheen kuulemisvaiheessa järjestetään yleisötilaisuus.

Ehdotusvaihe

Asemakaavaluonnosta tarkistetaan saatujen lausuntojen ja mielipiteiden pohjalta asemakaavaehdotukseksi. Kaupunginhallitus päättää kaavaehdotuksen julkisesti nähtäville asettamisesta.

Kaavaehdotus asetetaan julkisesti nähtäville 30 päivän ajaksi. Kaavaehdotuksen nähtävilläolosta tiedotetaan kaupungin virallisella ilmoitustaululla (Ruskatie 1, Pattijoki), lehti-ilmoituksella Raahelaisessa ja Raahen kaupungin internetsivuilla.

Kaavaehdotuksen nähtävilläoloaikana osallisilla on mahdollisuus jättää ehdotuksesta kirjallinen muistutus kuulutuksessa mainittuun osoitteeseen. Vastine muistutukseen toimitetaan niille muistutuksensa antaneille, jotka ovat sitä muistutuksessaan pyytäneet ja ovat toimittaneet osoitteensa. Kaavan ehdotusvaiheen kuulemisvaiheessa järjestetään yleisötilaisuus.

Hyväksymisvaihe

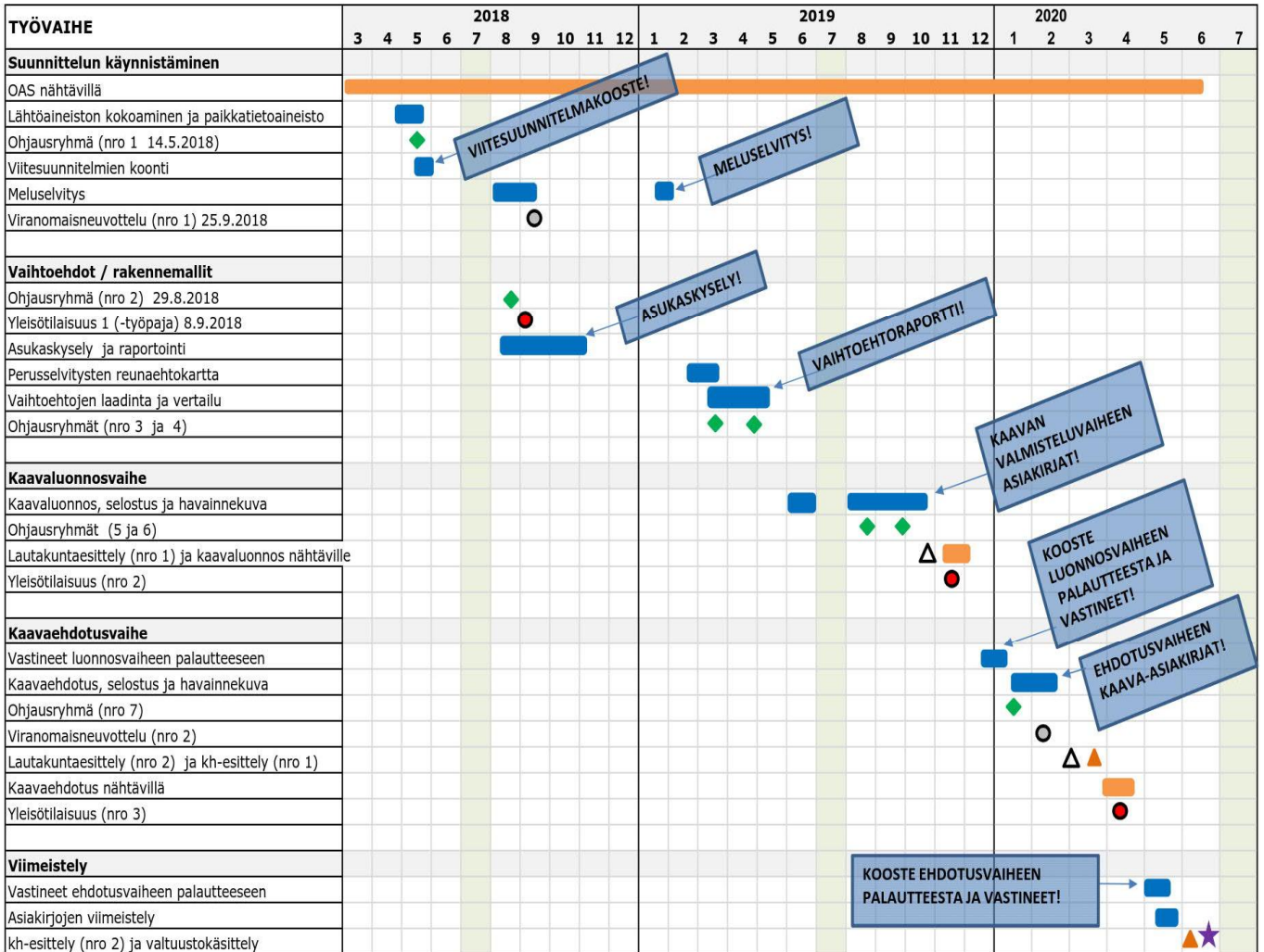
Asemakaavan hyväksyy Raahen kaupunginvaltuusto. Hyväksymispäätöksestä ilmoitetaan maankäyttö- ja rakennusasetuksen MRA 94 §:n mukaisesti. Oikeudesta valittaa kaavan hyväksymispäätöksestä säädetään maankäyttö- ja rakennuslain MRL 191 §:ssä. Kaavan voimaantulosta kuulutetaan kaupungin verkkosivuilla valistusajan päätyttyä.

Viranomaisyhteistyö

Viranomaisilta pyydetään lausunnot kaavaluonnoksesta ja kaavaehdotuksesta. Kaavoitustyön aikana järjestetään viranomais- ja työneuvotteluja tarpeen mukaan.

Kaavatyön aikataulu

Kaavaprosessin aikataulua päivitetään tarvittaessa suunnittelun edetessä.



MERKINNÄT:

- ohjausryhmän kokous
- yleisötilaisuus (3 kpl)
- konsultin työvaihe
- nähtävillä olo
- viranomaisneuvottelu
- lautakuntakäsittely
- kaupunginhallitus
- kaupunginvaltuusto



Kuva 6. Päivitetty asemakaavoitustyön aikataulu, Ak 215.

Yhteystiedot

Kaavan laatii:

Raahen kaupunki
Kaavoitus
Ruskatie 1, 92140 Pattijoki
kaavoituspäällikkö Anu Syrjälä
puh.: 044 439 3575
sähköposti: anu.syrjalala@raahe.fi
kaavoitusarkkitehti Jaana Pekkala
puh.: 040 830 3000
sähköposti: jaana.pekkala@raahe.fi

Kaavaa laativa konsultti:



Ramboll Finland Oy
Projektipäällikkö Merja Isteri

Palautteen antaminen

Kirjalliset mielipiteet osallistumis- ja arviointisuunnitelmasta, asemakaavan valmisteluaineistosta ja asemakaavaehdotuksesta toimitetaan postiosoitteeseen: *Raahen kaupunki / kaavoitus*, Ruskatie 1, 92140 Pattijoki tai sähköpostilla osoitteeseen: kaavoitus@raahe.fi.

Nähtävilläolojen aikana voit halutessasi jättää vireillä olevasta kaavasta palautetta sähköisesti Raahen kaupungin verkkosivulla *Kommentoi kaavaa* –lomakkeella (raahe.fi > Verkkosivointi > Osallistu ja vaikuta > Kommentoi kaavaa). Valitse lomakkeen alavetovalikosta kaava, josta haluat antaa palautetta ja ilmoita nimesi. Osallistumis- ja arviointisuunnitelmasta voit lisäksi koko kaavoituksen vireilläolon ajan jättää palautetta sähköisesti. Ilmoitathan nimesi. Nimetöntä palautetta ei käsitellä.

www.raahe.fi > Palvelut > Elinympäristö > Kaavoitus > Vireillä olevat kaavat > Asemakaavoitus

Tämän osallistumis- ja arviointisuunnitelman (OAS) tarkoituksena on välittää tietoa kaavoitusprosessista, kaavan tarkoituksesta, tavoitteista ja vaikutusten arvioinnista sekä kertoa alueen asukkaiden ja muiden osallisten vaikutusmahdollisuuksista kaavoitusprosessin aikana. Osallistumis- ja arviointisuunnitelmaa päivitetään kaavoituksen aikana (MRL 63 § ja 9 §).

Osallisilla on mahdollisuus lausua mielipiteensä OAS:sta koko kaavoitusprosessin ajan.