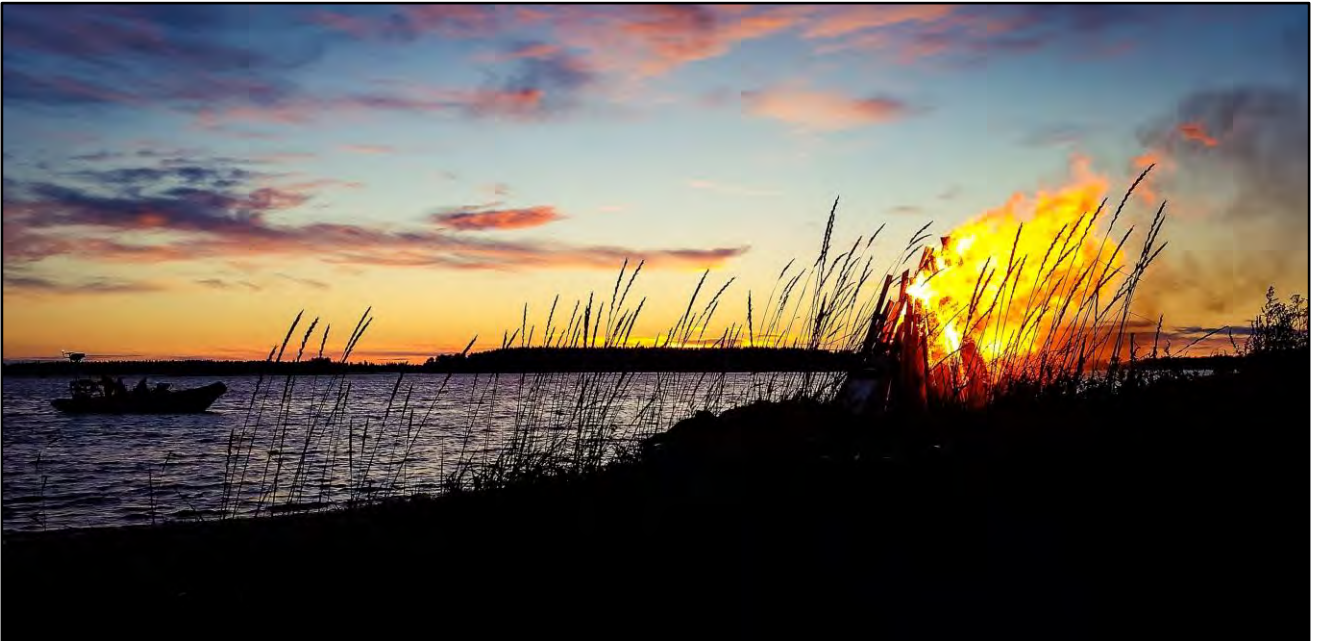


## YMPÄRISTÖNSUOJELUMÄÄRÄYKSET

RAAHEN KAUPUNKI  
SIIKAJOEN KUNTA



Kuva: Henri Ylikulju

Laadittu: 13.11.2020  
Muokattu s.8: 1.3.2021  
Hyväksytty: Siikajoen valtuusto 28.1.2021 § 5  
[toimielin] [pvm] §[xxx]

## Sisällysluettelo

1. LUKU	YLEISET MÄÄRÄYKSET .....	3
1 §	Tavoite .....	3
2 §	Määräysten antaminen ja valvonta .....	3
3 §	Määräysten soveltaminen ja suhde muihin määräyksiin.....	3
4 §	Käsitteet.....	4
2. LUKU	JÄTEVESIEN JOHTAMINEN JA KÄSITTELY .....	6
5 §	Jätevesien käsittely jätevesiviemäriverkoston ulkopuolisilla alueilla .....	6
6 §	Viemäriin johdettavat jätevedet sekä hulevesien käsittely .....	7
3. LUKU	VESIENSUOJELUA KOSKEVAT MUUT MÄÄRÄYKSET.....	9
7 §	Ajoneuvojen, veneiden, koneiden, mattojen ja tekstiilien pesua koskevat rajoitukset .....	9
8 §	Pohjavesialueita koskevat muut rajoitukset .....	10
9 §	Kylpytynnyreiden, uima-altaiden ja muiden vastaavien vesien käsittelyä koskevat rajoitukset.....	10
10 §	Maataloudessa käytettäviä aineita ja käytäntöjä koskevat rajoitukset.....	10
11 §	Lumen vastaanottoaikan sijoittaminen ja sulamisvesien käsittely .....	11
4. LUKU	ILMANSUOJELU JA MELUNTORJUNTA .....	12
12 §	Savukaasupäästöjen haitallisten vaikutusten ehkäisy .....	12
13 §	Rakennus-, purku- ja kunnostustyöt.....	13
14 §	Kulkuväylien ja pihojen kunnossapito- ja puhtaanapitotyöt .....	13
15 §	Kulotusta koskevat määräykset .....	14
16 §	Meluilmoitusta (YSL 118 §) edellyttävät toiminnot ja tapahtumat.....	14
17 §	Eriyksen häiritsevää melua aiheuttavien koneiden, laitteiden ja työvälineiden rajoittaminen .....	15
5. LUKU	JÄTEHUOLTO.....	15
18 §	Jätteiden käsittely ja hyödyntäminen kiinteistöllä .....	15
6. LUKU	KEMIKAALIEN KÄSITTELY JA VARASTOINTI .....	17
19 §	Polttoneiteitä ja kemikaaleja koskevat yleiset määräykset .....	17
20 §	Maanalaisia polttoneite- ja kemikaalisäiliöitä koskevat määräykset.....	18
21 §	Maanpäällisiä polttoneite- ja kemikaalisäiliöitä koskevat määräykset.....	19
22 §	Polttoaineiden jakelussa ja säiliöiden täytössä noudatettavat määräykset .....	20
23 §	Polttoaineiden ja nestemäisten kemikaalien väliaikainen varastointi työmailla.....	20
24 §	Kasvinsuojeluaineiden käyttö .....	21
7. LUKU	MUUT MÄÄRÄYKSET.....	21
25 §	Maalämpöjärjestelmät.....	21
26 §	Yleinen velvollisuus antaa valvontaa varten tarpeellisia tietoja.....	22
27 §	Poikkeaminen ympäristönsuojelumääräyksistä .....	22
28 §	Seuraamukset ympäristönsuojelumääräysten rikkomisesta tai laiminlyönnistä.....	22
8. LUKU	VOIMAANTULOMÄÄRÄYKSET.....	22
29 §	Ympäristönsuojelumääräysten voimaantulo .....	22

## 1. LUKU YLEISET MÄÄRÄYKSET

### 1 § Tavoite

- 1.1. Ympäristönsuojelumääräysten tavoitteena on turvata terveellinen, turvallinen ja viihtyisä elinympäristö.
- 1.2. Määräysten tavoitteena on paikalliset olosuhteet huomioon ottaen ehkäistä ympäristön pilaantumista sekä vähentää ja poistaa pilaantumisesta aiheutuvia haittoja.

### 2 § Määräysten antaminen ja valvonta

- 2.1. Ympäristönsuojelumääräykset on antanut ympäristönsuojelulain (527/2014) 202 §:n nojalla Raahen kaupungin valtuusto ja Siikajoen kunnan valtuusto.
- 2.2. Määräysten noudattamista valvoo kunnan ympäristönsuojeluviranomainen, joka Raahen kaupungissa on Lupa- ja valvontajaosto ja Siikajoen kunnassa Tekninen lautakunta.
- 2.3. Kunnan ympäristönsuojeluviranomainen voi siirtää sille näissä määräyksissä kuuluvaa ratkaisuvaltaa alaiselleen viranhaltijalle siten kuin kuntien ympäristönsuojelun hallinnosta annetun lain (64/1986) 7 §:ssä säädetään.

### 3 § Määräysten soveltaminen ja suhde muihin määräyksiin

- 3.1. Ympäristönsuojelulain tai sen nojalla annettujen säädösten ja määräysten lisäksi on Raahen kaupungissa ja Siikajoen kunnassa noudatettava ympäristönsuojelumääräyksiä, joilla täydennetään ympäristönsuojelulain säännöksiä ja määräyksiä. Ympäristönsuojelumääräykset ovat voimassa koko Raahen kaupungin ja Siikajoen kunnan alueella, ellei muualla näissä määräyksissä toisin määrätä.
- 3.2. Ympäristönsuojelumääräykset eivät koske:
  - 1) luvanvaraista, ilmoituksenvaraista tai rekisteröitävää toimintaa
  - 2) YSL 31 §:ssä tarkoitettua koeluonteista toimintaa
  - 3) YSL 120 §:ssä tarkoitettuja poikkeuksellisia tilanteita
  - 4) YSL 136 §:n 1 momentissa tarkoitettuja pilaantuneen maaperän ja pohjaveden puhdistamista koskevaa ilmoitusmenettelyä

5) puolustusvoimien ja rajavartiolaitoksen toimintaa

- 3.3. Ympäristönsuojelumääräyksiä noudatetaan muiden kunnallisten ja vastaavien määräysten rinnalla ja tarvittaessa samanaikaisesti. Tällaisia määräyksiä ovat mm. jätehuoltomääräykset, rakennusjärjestys sekä eräiltä osin kaavamääräykset. Mikäli samasta asiasta on määrätty muussa kunnallisessa määräyksessä, tulee ympäristönsuojelumääräystä noudattaa silloin, kun tämän voidaan katsoa johtavan parempaan ympäristönsuojelulliseen tulokseen tai tasoon.
- 3.4. Kunnan viranomaisten tulee lupa-asiaa ratkaistaessa tai muuta viranomaispäätöstä tehtäessä ottaa huomioon mitä näissä määräyksissä säädetään.

## 4 § Käsitteet

Ympäristönsuojelumääräyksissä käytettyjä käsitteitä:

**Asemakaavoitettu alue**, jolla tarkoitetaan alueita, joilla on lainvoimainen asemakaava tai ranta-asemakaava.

**Harmaat jätevedet**, joilla tarkoitetaan pesuvesiä ja muita koostumukseltaan niitä vastaavia jätevesiä. Harmaat jätevedet eivät sisällä wc-vesiä.

**Hulevedet**, joilla tarkoitetaan rakennetuilta alueilta poisjohdettavia sade- ja sulamisvesiä. Rakennusten perustusten kuivatusvedet eivät ole hulevesiä, mutta niiden käsittelyyn sovelletaan hulevesiä koskevia määräyksiä.

**Jätevesien käsittelyjärjestelmä**, jolla tarkoitetaan talousjätevesien puhdistusta tai muuta käsittelyä varten tarvittavien laitteiden ja rakenteiden muodostamaa kokonaisuutta, joka voi koostua saostussäiliöstä, maahanimeyttämöstä, maasuodattamosta, umpisäiliöstä, pienpuhdistamosta tai muista laitteista taikka näiden laitteiden ja menetelmien yhdistelmästä.

**Laajamittainen tai ammattimainen ajoneuvojen pesu**, jolla tarkoitetaan ammattimaisen kuljetustoiminnan kaluston puhdistamista. Laajamittaisen pesutoiminnan kaltaisia vaikutuksia voi olla myös muulla kuin ammattimaisella toiminnalla, esimerkiksi yhden tai usean auton usein toistuvalla pesulla ja ajoneuvojen pesuilla yli 10 huoneistoa käsittävällä asuinkiinteistöllä.

**Lumen varastointialue**, jolla tarkoitetaan aluetta, johon tuodaan ja varastoidaan toisilta kiinteistöiltä tai muilta alueilta kerättyä lunta.

**Luokiteltu pohjavesialue**, jolla tarkoitetaan sellaista pohjavesialuetta, joka on ELY-keskuksen luokituksessa luokiteltu yhdyskunnan vedenhankinnan kannalta tärkeäksi tai soveltuvaksi pohjavesialueeksi (luokat 1 ja 2) tai, jonka pohjavedestä pintavesi- tai maaekosysteemi on suoraan riippuvainen (E-luokka). (Liitekartta 1)

Pohjavesialueita koskevia erityismääräyksiä on pykälissä: 5 § Jätevesien johtaminen ja käsittely, 7 § Ajoneuvojen, veneiden, koneiden, mattojen ja tekstiilien pesua koskevat rajoitukset, 8 § Pohjavesialueita koskevat muut rajoitukset, 9 § Kylpytynnyreiden, uima-altaiden ja muiden vastaavien vesien käsittelyä koskevat rajoitukset, 10 § Maataloudessa käytettäviä aineita ja käytäntöjä koskevat rajoitukset, 20 § Maanalaisia polttoneste- ja kemikaalisäiliöitä koskevat määräykset, 21 § Maanpäällisiä polttoneste- ja kemikaalisäiliöitä koskevat määräykset, 22 § Polttoaineiden jakelussa ja säiliöiden täytössä noudatettavat määräykset, 23 § Polttoaineiden ja nestemäisten kemikaalien väliaikainen varastointi työmailla ja 25 § Maalämpö.

**Pohjaveden varsinainen muodostumisalue**, jolla tarkoitetaan sellaista pohjavesialueen osaa, jolta sade- ja sulamisvedet kerääntyvät ja muodostavat pohjavesiesiintymän. (Liitekartta 1)

**Rantavyöhyke**, jolla tarkoitetaan keskivedenkorkeuden mukaisesta rantaviivasta noin 100 metrin päähän ulottuvaa vyöhykettä. Rantavyöhykkeen määritelmä on yhteneväinen maankäyttö- ja rakennuslain määritelmän kanssa. Vyöhykkeen leveys vaihtelee etenkin maasto-olosuhteiden mukaan.

**Taajaan asuttu alue**, on tilastollinen taajama eli kaikki vähintään 200 asukkaan rakennusryhmittä, joissa rakennusten välinen etäisyys ei yleensä ole yli 200 metriä suurempi. (Liitekartta 2)

**Tulva-alue**, jolla tarkoitetaan aluetta, jolle ulottuu keskimäärin kerran 20 vuodessa esiintyvää ylintä vedenkorkeutta (HW20).

**Tuotantoeläimet**, joilla tarkoitetaan lehmiä, hevosia, sikoja, lampaita, kanoja, turkiseläimiä ja muita vastaavia eläimiä.

**Vaarallisia kemikaaleja** ovat mm. nestemäiset polttoaineet, öljyt, maalit, torjunta-aineet ja liuottimet sekä näiden nestemäiset jätteet.

**Valtaoja**, jolla tässä tarkoitetaan kaivettua avouomaa, jonka tarkoituksena on kerätä kuivatusalueen piiri-, sarka- ja salaojista tulevat sekä yläpuoliselta valuma-alueelta tulevat vedet ja johdtaa ne pois siltä kuivatusalueelta, jonka kuivattamiseksi valtaoja on kaivettu.

**Vesihuoltolaitoksen toiminta-alue** on määritetty kunnan päätöksellä siten kuin vesihuoltolaissa (119/2001) on säädetty. Vesihuoltolaitoksen toiminta-alueella tarkoitetaan aluetta, jolla on liityttävä talousvesi- ja jätevesiverkostoon.

**Vesistö**, jolla tarkoitetaan vesilaissa tarkoitetulla tavalla järveä, lampea, jokea, puroa ja muuta luonnollista vesialuetta sekä tekojärveä, kanavaa ja muuta vastaavaa keinotekoisia vesialuetta; vesistönä ei kuitenkaan pidetä noroa, ojaa ja lähdetä.

## 2. LUKU JÄTEVESIEN JOHTAMINEN JA KÄSITTELY

### 5 § Jätevesien käsittely jätevesiviemäriverkoston ulkopuolisilla alueilla

- 5.1. Sijoitettaessa jätevesien käsittelyjärjestelmiä tulee noudattaa taulukossa ilmoitettuja vähimmäissuojatäisyyksiä seuraavista kohteista:

Kohde	Purkupaikan minimietäisyys (m)	Käsittelyjärjestelmän minimietäisyys (m)
Talousvesikaivo	20	30
Tontin raja -etäisyydestä voidaan poiketa naapurin suostumuksella	5	5
Rakennus	20	5
Vesistö	10	20
Oja	0	5
Tie	10	5
Lämpökaivo		30
Suojakerros mitattuna rakenteen pohjasta ylimpään pohjaveden pintaan		
-maasuodatuksessa		0,25
-maahanimeytyksessä		1,0

Puhdistetut jätevedet tulee johtaa ensisijaisesti ojaan, ei suoraan vesistöön.

Mikäli saunarakennus sijaitsee lähempänä kuin 20 metriä rantaviivasta, pesuvedet voidaan imeyttää edellä mainittua vähimmäisetäisyyttä lähemmäksi, mutta ei kuitenkaan saunan ja rantaviivan väliselle alueelle.

- 5.2. Jäteveden puhdistuslaitteistot tulee rakentaa ja sijoittaa siten, että keskimäärin kerran 20 vuodessa esiintyvän ylimmän tulvakorkeuden (HW1/20) aikanakaan puhdistamattomat jätevedet eivät pääse suoraan vesistöön.

Tulvakartat löytyvät netistä sivustolta <http://paikkatieto.ymparisto.fi/tulvakartat>

- 5.3. Vesiensuojelun kannalta erityisen tärkeillä alueilla jätevedet tulee käsitellä vähintään seuraavalla tasolla:

Pohjavesialueilla jätevedet on johdettava viemäriverkkoon, mikäli se on mahdollista. Muussa tapauksessa jätevedet on kerättävä umpisäiliöön ja toimitettava käsiteltäväksi jätevedenpuhdistamolle tai käsiteltävä tiiviissä jätevesijärjestelmässä ja käsitelty jätevesi johdettava pohjavesialueen ulkopuolelle.

Pohjavesialueilla on puhdistamattomien sekä puhdistettujen jätevesien johtaminen ojaan tai imeyttäminen maahan kielletty. Käsiteltyjenkin jätevesilietteiden levittäminen pohjavesialueelle on kielletty.

Pohjavesialueet on esitetty liitteessä 1.

- 5.4. Viemäriverkoston ulkopuolisilla alueilla maito huoneiden ja eläintilojen pesuvedet, jotka sisältävät käymäläjätevesiä, tulee käsitellä tarkoitukseen suunnitellussa erillisessä käsittelyjärjestelmässä tai yhdessä talousjätevesien kanssa yhteiskäyttöön suunnitellussa käsittelyjärjestelmässä.

Eläinsuojien sellaiset pesuvedet, jotka eivät sisällä käymäläjätettä sekä jalostukseen kelpaamaton maito voidaan johtaa liete- tai virtsasäiliöön, mikäli säiliön mitoitus on riittävä. Liete- ja virtsasäiliöön johdettavat pesuvedet eivät saa sisältää ympäristölle haitallisia aineita.

## 6 § Viemäriin johdettavat jätevedet sekä hulevesien käsittely

- 6.1. Sen lisäksi mitä ympäristönsuojeluasetuksen 41 ja 42 §:ssä, valtioneuvoston asetuksessa vesiympäristölle vaarallisista ja haitallisista aineista (VNA 1022/2006) ja ympäristönsuojelulain 9

ja 10 §:n nojalla annetussa valtioneuvoston asetuksessa on säädetty, jätevesien viemäriin johtamisessa tulee paikallisten olosuhteiden huomioon ottamiseksi noudattaa tässä pykälässä annettuja määräyksiä.

- 6.2. Jätevesiviemäriin ei saa johtaa tai laittaa edes laimennettuna sinne kuulumattomia aineita, kuten vaarallisia aineita ja jätteitä, öljyä, rasvoja tai viemäriin ja puhdistamon toimintaa haittaavia kiinteitä jätteitä. Jätevesiviemäriin ei saa myöskään johtaa peruskuivatus-, sade- tai sulamisvesiä. Öljyä, polttoaineita, liuottimia ja/tai rasvoja käsittelevien yritys- ja teollisuuskiinteistöjen sekä muiden em. aineita laitosmaisesti käsittelevien kiinteistöjen jätevedet tulee ennen viemäriin johtamista esikäsitellä asianmukaisissa öljyn-, hiekan- ja/tai rasvanerottimissa. Uudet erotinlaitteistot on varustettava tyhjennystarpeen ilmaisevalla hälytinlaitteistolla.
- 6.3. Kiinteistön haltijan on huolehdittava kohdassa 6.2 mainittujen erotinlaitteistojen toiminnasta, huollosta ja tyhjennyksestä. Tositteet erotinlaitteiden huolloista ja tyhjennyksistä on säilytettävä ja niitä koskevat tiedot on annettava pyydettyä kunnan ympäristönsuojeluviranomaiselle ja viemärilaitokselle.
- 6.4. Jätevesien johtaminen hulevesiviemäriin on kielletty.
- 6.5. Hulevedet kiinteistöiltä on johdettava tai käsiteltävä siten, että hulevesistä ei aiheudu pohjaveden, vesistöjen tai maaperän pilaantumista, haittaa tiealueille, naapurikiinteistöille tai muille kiinteistöille.
- 6.6. Voimassa vain Siikajoella. Hulevesiviemäreiden vedet tulee käsitellä ennen vesistöön johtamista esimerkiksi kosteikon, viivytyksentän tai teknisen puhdistusjärjestelmän kautta.
- 6.7. **Lisäys 1.3.2021.** Voimassa vain Raahessa. Hulevesiviemäreiden vedet tulee käsitellä ennen vesistöön johtamista esimerkiksi kosteikon, viivytyksentän tai teknisen puhdistusjärjestelmän kautta silloin, kun niistä arvioidaan aiheutuvan vähäistä enemmän kuormitusta ympäristöön ja kun se on teknisesti ja taloudellisesti mahdollista.



### 3. LUKU VESIENSUOJELUA KOSKEVAT MUUT MÄÄRÄYKSET

#### 7 § Ajoneuvojen, veneiden, koneiden, mattojen ja tekstiilien pesua koskevat rajoitukset

- 7.1. Ajoneuvojen, veneiden, koneiden ja laitteiden pesu on kielletty yleisillä katu- ja tiealueilla sekä muilla yleisessä käytössä olevilla alueilla lukuun ottamatta tähän tarkoitukseen erikseen varattuja paikkoja.
- 7.2. Tavanomaisessa asumiskäytössä olevalla kiinteistöllä ajoneuvojen, veneiden, koneiden ja laitteiden pesu on sallittu muilla kuin liuotinpesuaineilla, mikäli kaikki pesuvedet voidaan johtaa jätevesiverkostoon tai imeyttää maaperään omalla kiinteistöllä siten, että siitä ei aiheudu haittaa naapureille. Pesuvesiä ei saa johtaa suoraan hulevesiviemäriin. Edellä mainittujen laitteiden pesu on kielletty paikoissa, joista pesuvedet voivat joutua suoraan vesistöön.
- 7.3. Liuotinpesuaineilla ajoneuvojen, veneiden, koneiden ja laitteiden pesu on sallittu ainoastaan tähän tarkoitukseen rakennetulla pesupaikalla, josta pesuvedet johdetaan hiekan- ja öljynerotuskaivon kautta jätevesiviemäriin. Vesien viemäriin johtamiselle tulee olla viemäriin haltijan lupa.
- 7.4. Luokitelluilla pohjavesialueilla ja rannalla rantaviivan välittömässä läheisyydessä on ajoneuvojen, veneiden, koneiden ja laitteiden muu kuin vesipesu sallittu ainoastaan tähän tarkoitukseen rakennetulla pesupaikalla, josta pesuvedet johdetaan hiekan- ja öljynerotuskaivon kautta jätevesiviemäriin. Vesien viemäriin johtamiselle tulee olla viemäriin haltijan lupa.
- 7.5. Ammattimainen tai laajamittainen ajoneuvojen, veneiden, koneiden ja muiden laitteiden pesu on sallittu ainoastaan tähän tarkoitukseen rakennetulla pesupaikalla, josta pesuvedet johdetaan hiekan- ja öljynerotuskaivon kautta jätevesiviemäriin. Vesien viemäriin johtamiselle tulee olla viemäriin haltijan lupa.
- 7.6. Pesuaineiden käyttö mattojen, tekstiilien ja muiden vastaavien tavaroiden pesussa on kielletty vesistöissä sekä yleiseen käyttöön osoitetuilla rannoilla, lukuun ottamatta tarkoitusta varten rakennettuja pesupaikkoja. Pesuvedet tulee käsitellä niin, etteivät ne aiheuta ympäristön pilaantumisen vaaraa. Kiinteistöillä ja rantavyöhykkeillä pesu tulee aina järjestää siten, että pesuvedet eivät joudu suoraan vesistöön, ojaan tai hulevesiviemäriin, vaan ne imeytetään maaperään tai käsitellään muulla ympäristöhaittoja aiheuttamattomalla tavalla.

## 8 § Pohjavesialueita koskevat muut rajoitukset

- 8.1. Luokitellulla pohjavesialueella keinotekoisien vesialtaiden rakentaminen ilman vesilain mukaista lupaa, eläinten toistuva uittaminen pohjavesialtaalla taikka muu pohjaveden pilaantumisen vaaraa aiheuttava toiminta on kielletty.
- 8.2. Perinteisen tiesuolan (natriumkloridi, kalsiumkloridi, magnesiumkloridi) käyttö pohjavesialueella teiden pölyn sidontaan on kielletty. Mikäli suolauksen tarve nähdään välttämättömäksi, tulee suolauksessa käyttää pohjavesialueille soveltuvia yhdisteitä kuten kaliumformiaattia.

## 9 § Kylpytynnyreiden, uima-altaiden ja muiden vastaavien vesien käsittelyä koskevat rajoitukset

- 9.1. Kylpytynnyreiden, uima-altaiden ja muiden vastaavien vedet ovat harmaita jätevesiä. Vesien käsittelystä ei saa aiheutua ympäristön pilaantumista. Käytetyt vedet tulee johtaa jätevesiviemäriin tai käsitellä omalla kiinteistöllä niin, ettei siitä aiheudu haittaa ympäristölle tai naapurikiinteistöille. Luokitellulla pohjavesialueella vesiä ei saa imeyttää maahan. Vesiä ei saa johtaa hulevesiviemäriin.

## 10 § Maataloudessa käytettäviä aineita ja käytäntöjä koskevat rajoitukset

- 10.1. Sen lisäksi, mitä Valtioneuvoston asetuksessa maa- ja puutarhataloudesta peräisin olevien päästöjen rajoittamisesta (1250/2014 ja 1261/2015) on säädetty, tulee lannan varastoinnissa ja käsittelystä noudattaa tässä pykälässä annettuja määräyksiä.
- 10.2. Turkiseläinten lanta tulee ennen sen hyötykäyttöä kompostoida tai käsitellä muulla vastaavalla tavalla lannassa olevien taudinaiheuttajien tuhoamiseksi.
- 10.3. Vesistöjen ranta-alueilla sijaitsevilla pelloilla lannan ja virtsan käyttö lannoitteena on kielletty 5 metriä lähempänä vesistöä.
- 10.4. Uusia eläinsuojia ja lantavarastoja ei saa sijoittaa 100 metriä lähemmäksi naapurin asuinkiinteistöä ilman naapurin suostumusta.  
  
Lanta-aumaa ei saa sijoittaa alle 100 m etäisyydelle naapurin asuinkiinteistöä ilman naapurin suostumusta.  
  
Ruokintapaikkoja ei saa sijoittaa 50 metriä lähemmäksi naapurin asuinkiinteistöä ilman naapurin suostumusta.

10.5. Hevostallien ja hevosten ulkoilualueiden, uusien ulkotarhojen ja ratsastuskenttien sijainnin vähimmäisetäisyydet:

- 50 m vesistöä, talousvesikaivosta tai lähteestä

Etäisyydet koskevat myös muita maataloudessa tavattavia ja lemmikkinä pidettäviä eläimiä, kuten yksittäiset lehmät, vuohet jne. Ympäristönsuojeluviranomainen voi edellyttää suurempiakin suojaetäisyyksiä ja määrätä muitakin suojaetäisyyksiä silloin, kun olosuhteet sitä vaativat. Sijoittamisessa on huomioitava mahdolliset hajuhaitat sekä muut ympäristötekijät. Lanta on siivottava ulkotarhoista ja ratsastuskentiltä säännöllisesti asianmukaiseen lantavarastoon. Ulkotarhojen ja ratsastuskenttien pintamaa ja rakenne on uusittava tarvittaessa.

10.6. Laiduntaminen on kielletty yleisten uimarantojen läheisyydessä, jos siitä arvioidaan aiheutuvan haittaa yleiselle uimarannalle.

Yleisten uimarantojen läheisyydessä laitumien tulee sijaita niin kaukana vesirajasta, ettei veden korkeuden vaihtelu aiheuta lannan huuhtoutumista veteen. Eläinten pääsy veteen tulee estää yleisten uimarantojen läheisyydessä.

10.7. Pohjavesialueella on lisäksi noudatettava seuraavia määräyksiä:

- Pohjavesialueelle ei tule sijoittaa lanta- ja tuorerehusäiliöitä ja varastoja, lanta-aumoja eikä torjunta-aine- ja lannoitevarastoja. Eläinten jaloittelualue tai hevosten ulkotarha ei saa aiheuttaa pohjaveden pilaantumisvaaraa.
- Pohjavesialueella saa käyttää ainoastaan pohjavesialueelle hyväksytyjä kasvinsuojeluaikaneita.
- Lietelannan, virtsan, puristenesteen sekä pesuvesien levitys pohjavesialueella on kielletty, mikäli ei erillisillä selvityksillä osoiteta, että ne eivät aiheuta pohjaveden pilaantumisen vaaraa.

## 11 § Lumen vastaanottoaikan sijoittaminen ja sulamisvesien käsittely

11.1. Lumen vastaanottoaikan sijoittamisessa ja toteuttamisessa tulee huolehtia siitä, että lumen varastointi tai -sulamisvedet eivät aiheuta ympäristön pilaantumisen vaaraa, roskaantumista tai vettymishaittaa naapurikiinteistölle. Toiminnanharjoittaja tai kiinteistön omistaja on velvollinen poistamaan lumen varastoinnista mahdollisesti aiheutuvat ympäristöhaitat ja tarvittaessa siivoamaan alue lumien sulamisen jälkeen.

Lumen vastaanottoaikkaa ei saa sijoittaa vesistöön, jäälle, rantavyöhykkeille, pohjavesialueille tai tulva-alueille.

## 4. LUKU ILMANSUOJELU JA MELUNTORJUNTA

### 12 § Savukaasupäästöjen haitallisten vaikutusten ehkäisy

- 12.1. Kiinteistökohtaisissa lämmityskattiloissa tai muissa tulipesissä ei saa polttaa sellaisia materiaaleja tai aineita, joiden palaessa savukaasujen mukana ympäristöön kulkeutuu siinä määrin nokea, hiukkasia, hajua tai ympäristölle ja terveydelle vaarallisia yhdisteitä, että niistä saattaa aiheutua ympäristön pilaantumista, terveyshaittaa tai naapuruussuhdelain mukaista kohtuutonta rasitusta naapurikiinteistölle.
- 12.2. Polttolaitteen tulee soveltua käytettävälle polttoaineelle. Polttolaitetta tulee käyttää, säätää ja huoltaa siten, ettei poltosta aiheudu haittaa ympäristölle, terveydelle tai yleiselle viihtyvyydelle.
- 12.3. Rakennuksen, kylpytynnyreiden, liikuteltavien saunojen ja muiden vastaavien tulisijojen savukaasujen tai muiden päästöjen poisto on järjestettävä siten, että niistä ei aiheudu naapuruussuhdelain mukaista kohtuutonta haittaa naapurikiinteistöille tai sen asukkaille.
- 12.4. Taajaan rakennetulla alueella on oksien, risujen ja lehtien sekä muiden jätteiden avopoltto kielletty. Avopolttoa on myös polttaminen tynnyrissä tai muussa vastaavassa. Kiinteistöllä saa kuitenkin lämmityksen yhteydessä tai ulkona sijaitsevassa pienimuotoisessa tulisijassa, kuten grillissä tai vastaavassa, polttaa vähäisiä määriä käsittelemätöntä puuta, risuja, oksia tai käpyjä, mikäli siitä ei aiheudu naapuruussuhdelaisissa tarkoitettua kohtuutonta rasitusta muille kiinteistöille.
- 12.5. Risuja, oksia, olkia, lehtiä sekä käsittelemätöntä puuta voi polttaa tontilla taajaan rakennetun alueen ulkopuolella vähäisiä määriä, jos kyse on kiinteistöllä tapahtuvasta avopoltosta. Poltosta ei tällöinkään saa aiheutua kohtuutonta savu-, noki- tai hajuhaittaa naapureille tai muuta ympäristön pilaantumisen vaaraa.
- 12.6. Rakennusten hävittäminen polttamalla on kielletty.

Ympäristönsuojeluviranomainen voi hakemuksesta myöntää poikkeuksen tästä määräyksestä, mikäli rakennuksen polttaminen on tarpeen pelastusviranomaisen, vapaaehtoisen palokun-

nan, laitospalokunnan, teollisuuspalokunnan, sotilaspalokunnan tai muun pelastusalalla toimivan yhteisön tarpeen vuoksi. Hakemukseen tulee liittää kunnan rakennusvalvontaviranomaiselle tehty purkulupa tai -ilmoitus, pelastuslaitoksen lausunto kohteen soveltumisesta sen harjoitusohjelmaan sekä tieto jätteiden siivoamisesta. Kunnan ympäristönsuojeluviranomainen voi ilmoituksen johdosta antaa tarkentavia määräyksiä tai kieltää polttamisen.

## 13 § Rakennus-, purku- ja kunnostustyöt

- 13.1. Rakennusten julkisivujen ja ulkotiloissa suoritettavien rakenteiden tai esineiden hiekkapuhallus, korkeapainepesu ja kemiallinen maalinpoisto tulee tehdä tiiviin suojapeitteen alla siten, että jätteiden pääsy ilmaan, maaperään ja viemäriin estetään. Maalaus- ja muiden kunnostus- tai purkutöiden yhteydessä tulee huolehtia siitä, että toiminnasta aiheutuva melu, pöly, liuotainahöyryt tai muut vastaavat päästöt eivät aiheuta ympäristön pilaantumista tai naapurussuhdelaisissa tarkoitettua kohtuutonta rasisitusta tai vaaraa kiinteistön asukkaille tai naapureille. Erityistä huomiota pölyn ja muiden päästöjen torjuntaan tulee kiinnittää, kun työtä tehdään herkkien kohteiden (koulu, päiväkotia, sairaala tai vastaava) läheisyydessä. Työn jälkeen työkohteen ympäristö on siivottava ja syntyneet jätteet toimitettava jätteiden laadun edellyttämään käsittelyyn.

Ulkotiloissa tapahtuva pysyvä laitosmainen suihkupuhallus on ympäristönsuojelulain mukaan luvanvaraista.

- 13.2. Asbestia, PCB:tä, raskasmetalleja, liuottimia tai muita ympäristölle tai terveydelle vaarallisia aineita sisältävän pölyn ja jätteen joutuminen maaperään, ilmaan, vesiin ja viemäriin tulee estää pölysuojauksin, kohdeimurein, maaperäsuojauksin tai muulla tehokkaalla tavalla.
- 13.3. Rakennushankkeeseen ryhtyvän on pidettävä rakennustyömailla raskaan liikenteen ajoväylät ja siirrettävä maa-aines mahdollisimman pölyämättöminä. Kuljetettaessa pölyäviä kuormia rakennustyömaan ulkopuolelle on kuormien oltava peitetyjä tai kasteltuja. Myös rakennustyömaan välittömässä vaikutuspiirissä olevat katualueet on pidettävä puhtaina työmaalta kulkeutuvasta maa-aineksesta ja tarvittaessa puhdistettava tai kasteltava katualue pölyhaittojen estämiseksi. Piha- ja katualueet on siivottava tarvittaessa ja viimeistään työn päättyessä.

## 14 § Kulkuväylien ja pihojen kunnossapito- ja puhtaanapitotyöt

- 14.1. Kiinteistön haltijan tai kunnossapitovelvollisen tulee poistaa hiekoitushiekkia tai vastaava mahdollisimman nopeasti, esimerkiksi keväisin katujen kuivumisen jälkeen. Liikenneväylät, pihat ja

pysäköintialueet tulee puhdistaa ja pestä tarvittaessa muulloinkin kuin keväisin, mikäli niistä aiheutuu haitallista pölyämistä. Pesu tulee tehdä siten, ettei hulevesiviemäriin joudu hiekkaa.

- 14.2. Hiekoitushiekan koneellisen poistamisen tai muun koneellisen kunnossapito- ja puhtaanapito-työn aikana on huolehdittava riittävästä pölyntorjunnasta esimerkiksi kastelemalla puhdistettava alue tarvittaessa tai suorittamalla työ pintojen ollessa märkiä sateesta tai sulamisvesistä.

Lehtipuhaltimien käyttö kuivan hiekoitushiekan poistamiseen on kielletty.

## 15 § Kulotusta koskevat määräykset

- 15.1. Kulottaminen on kielletty asemakaava-alueella, jos savuamisesta voi aiheutua haittaa. Kulotuksesta on ilmoitettava pelastuslaitokselle etukäteen.

## 16 § Meluilmoitusta (YSL 118 §) edellyttävät toiminnot ja tapahtumat

- 16.1. Erityisen häiritsevää melua tai tärinää aiheuttavasta tilapäisestä toimenpiteestä tai tapahtumasta tulee tehdä ympäristönsuojelulain 118 §:n mukainen kirjallinen ilmoitus kunnan ympäristönsuojeluviranomaiselle. Ilmoitusta ei kuitenkaan tarvitse tehdä ympäristölupaa edellyttävästä toiminnasta, yksityishenkilön talouteen liittyvästä toiminnasta eikä puolustusvoimien toiminnasta.

Seuraavista toiminnoista ei tarvitse tehdä YSL 118 §:n mukaista meluilmoitusta:

- Maanantaista perjantaihin klo 7–18 aikana tehtävästä rakennushankkeeseen liittyvästä räjäytystyöstä, lyöntipaalutuksesta tai vastaavasta erityisen häiritsevää melua aiheuttavasta työstä, kun työn enimmäiskesto on 5 päivää.
- Rakennus-, kunnossapito-, korjaus- tai puhdistustyöstä, jossa käytetään tilapäisesti erityisen häiritsevää melua aiheuttavia laitteita, kun työtä tehdään arkisin maanantaista perjantaihin klo 7–18 välisenä aikana ja työn enimmäiskesto on 5 päivää.
- Yleisötilaisuudesta, jossa melua ei aiheudu muusta kuin äänentoistolaitteista ja joka järjestetään yksipäiväisenä, kertaluontoisena tapahtumana ja jossa ei käytetä äänentoistolaitteita klo 22 jälkeen.

Toiminnanharjoittajan tulee huolehtia asianmukaisesta meluntorjunnasta, vaikka toiminnasta ei tarvitsisi tehdä meluilmoitusta.

Toiminnan sijoituessa asutuksen, palvelujen tai herkkien kohteiden (päiväkoti, sairaala, koulu tai vastaava) läheisyyteen on toiminnanharjoittajan tiedotettava mahdollisia haitankärsijöitä vähintään 7 päivää ennen toiminnan alkamista. Tiedotteesta tulee käydä ilmi työn kokonaiskesto, päivittäinen työaika sekä yhteyshenkilö.

## 17 § Erityisen häiritsevää melua aiheuttavien koneiden, laitteiden ja työvaiheiden rajoittaminen

- 17.1. Erityisen häiritsevää melua aiheuttavien koneiden ja laitteiden, kuten esimerkiksi iskuvasaran, sirkkelin, kulmahiomakoneen, lehtipuhaltimen, ruohonleikkurin tai moottorisahan käyttäminen sekä häiritsevää melua aiheuttavien toimintojen suorittaminen on kielletty yöaikaan klo 22.00 – 07.00 välisenä aikana.

Erityisen häiritsevää melua aiheuttavien koneiden ja laitteiden käyttö on rajoitettava mahdollisimman vähäiseksi.

Määräysten aikarajoitus ei koske:

1. maaseutuelinkeinon harjoittamisen vuoksi välttämätöntä tilapäistä häiritsevää melua aiheuttavaa toimintaa, kuten esimerkiksi leikkuupuimurin, heinän/viljakuivurin tai sadetuslaitteen käyttöä.
2. liikenneväylien sekä yhdyskuntateknisten laitteiden kunnossapitotyötä, mikäli työn suorittamista on liikenneturvallisuuden, liikenteen sujuvuuden tai muusta perustelusta syystä pidettävä välttämättömänä.

Mikäli yöaikainen välttämätön työ tai toimenpide on etukäteen tiedossa, on siitä ilmoitettava ennen sen alkamista melun vaikutusalueen asukkaille ja niille, joille toimenpiteestä saattaa aiheutua haittaa tai häiriötä.

## 5. LUKU JÄTEHUOLTO

### 18 § Jätteiden käsittely ja hyödyntäminen kiinteistöllä

- 18.1. Jätteiden käsittelyssä ja hyödyntämisessä on näiden määräysten lisäksi noudatettava jätelakia ja jätehuoltomääräyksiä. Jätehuoltomääräykset koskevat mm. asuinkiinteistön jätehuoltoa,

kompostointia, jätteen polttamista ja hautaamista sekä jätteen hyödyntämistä omassa maarakentamisessa.

- 18.2. Kiinteistön haltijan tulee huolehtia kiinteistönsä siisteydestä. Jätteistä ei saa aiheutua haittaa, roskaantumista tai vaaraa terveydelle tai ympäristölle.

Haittaeläimien pääsy jätteiden keräily- ja varastointipaikkoihin, säiliöihin sekä kompostoreihin tulee estää.

- 18.3. Romun ja muiden jätteiden keräyskampanjoista on ilmoitettava kirjallisesti kaupungin ympäristönsuojeluviranomaiselle 14 vrk ennen suunniteltua keräysajankohtaa.

- 18.4. Kuivakäymälää tulee hoitaa ja käyttää siten, että siitä ei aiheudu haju- eikä muuta haittaa ympäristölle eikä terveydelle. Käymälän alusastian tulee olla tiivis, jotta kaikki päästöt maaperään, pohjaveteen ja muuhun ympäristöön on estetty. Kuivakäymälää ei saa sijoittaa tulva-alueelle eikä ilman naapurin suostumusta 5 m lähemmäksi naapurikiinteistön rajasta.

Kuivakäymälän tyhjennysjätteet tulee kompostoida jätehuoltomääräysten mukaisesti tai toimittaa asianmukaisen luvan omaavalle vastaanottajalle. Kuivakäymäläjätettä saa levittää omalle maalle vain asianmukaisesti kompostoituna.

- 18.5. Maataloudessa syntyvä rehujäte on joko kompostoitava, kynnettävä peltoon, muuten hyödynnettävä tai toimitettava jätekeskukseen. Pilaantunut rehu tulee säilyttää tiivispohjaisella alustalla ennen toimittamista asianmukaisesti käsiteltäväksi tai hyödynnettäväksi.

Paalimuovien polttaminen on kielletty. Paalimuovit on toimitettava asianmukaisen luvan omaavalle vastaanottajalle.

- 18.6. Jätteiden hautaaminen maahan on kielletty.

Tästä poikkeuksena muilla kuin pohjavesialueilla voidaan kertaluonteisesti, ei kuitenkaan ammattimaisesti eikä laitospöytäisesti, hyödyntää pienimuotoisesti maarakentamisessa pilaantumattomia ylijäämämaita (alle 500 m<sup>3</sup>), tiili- ja betonimurskeita (alle 300 m<sup>3</sup>) tai muita kiviainesperäisiä murskeita silloin, kun niillä voidaan korvata neitseellisten maa-ainesten käyttöä. Jätettä sisältävä rakenne on peitettävä tai pinnoitettava.

Jätteen pienimuotoisesta sijoittamisesta tulee ilmoittaa kirjallisesti vähintään 30 vuorokautta ennen toimenpiteeseen ryhtymistä kunnan ympäristönsuojeluviranomaiselle valvontaa varten



tarpeellisten tietojen saamiseksi ja ympäristöluvan tarpeen arvioimiseksi. Jos ilmoituksen tekee joku muu kuin hyödyntämipaikan omistaja, on omistajalta saatu kirjallinen hyväksyntä liitettävä ilmoitukseen. Maarakentamisen päätyttyä on ympäristönsuojeluviranomaiselle annettava kirjallinen selvitys siitä, miten valvontailmoituksen mukainen jätteiden hyödyntäminen on toteutunut.

Jätteeksi luokiteltavaa materiaalia ei saa sijoittaa vedenpinnan alapuolelle.

Jättemateriaalien käyttäjän on oltava selvillä sijoittamiensa jäte-erien puhtaudesta ja haitattomuudesta. Kiinteistön haltijan vaihtuessa maaperään sijoitetuista jäte-eristä on annettava tieto kiinteistön uudelle haltijalle.

Lisäksi jätteen hyödyntämisessä maarakentamisessa on huomioitava jätehuoltomääräykset.

Ammattimaisesta ja laitosmaisesta jätteen hyödyntämisestä maarakentamisessa tulee tehdä MARA-asetuksen (843/2017) mukainen ilmoitus ELY-keskukseen.

## 6. LUKU KEMIKAALIEN KÄSITTELY JA VARASTOINTI

### 19 § Polttonesteitä ja kemikaaleja koskevat yleiset määräykset

19.1. Ympäristölle tai terveydelle vaarallisten tai haitallisten kemikaalien ja nestemäisten jätteiden säilytys-, varastointi- ja täyttöpaikat on järjestettävä kiinteistöllä ja työkohteissa siten, että niiden pääsy maaperään, pohjaveteen, pintaveteen, viemäriin, rakennusten rakenteisiin ja muuhun ympäristöön estetään myös vuoto- ja vahinkotapauksissa. Mahdolliset vuodot tulee voida kerätä talteen mahdollisimman lähellä vuotokohtaa. Säiliöiden ja niihin liittyvien rakenteiden tulee olla käyttötarkoituksen hyväksytyjä ja ehjiä.

Vaarallisen kemikaalin säiliön tarkastuksen saa suorittaa vain Turvallisuus- ja kemikaaliviraston (TUKES) hyväksymä tarkastaja.

19.2. Vaarallisten kemikaalien käyttöturvallisuustiedotteiden ohjeita on noudatettava. Kemikaalien säilytykseen käytettävistä säiliöistä tai astioista tulee ilmetä, mitä kemikaalia ne sisältävät. Ulkopuolisten pääsy käsiksi vaarallisiin kemikaaleihin on estettävä.

19.3. Keskenään vaarallisesti reagoivat kemikaalit on varastoitava toisistaan erillään siten, etteivät ne vuototapauksissa pääse aiheuttamaan terveys- tai ympäristöhaittaa.

## 20 § Maanalaisia polttoneste- ja kemikaalisäiliöitä koskevat määräykset

- 20.1. Luokitellulle pohjavesialueelle tai rantavyöhykkeelle ei saa sijoittaa uusia maanalaisia polttoainesäiliöitä eikä muiden kemikaalien maanalaisia säiliöitä.
- 20.2. Kaikilla luokitelluilla pohjavesialueilla käytössä olevat maanalaiset öljy-, polttoaine- ja muut kemikaalisäiliöt on tarkastettava määräajoin. Säiliö on tarkastettava ensimmäisen kerran 10 vuoden kuluessa säiliön käyttöönotosta. Tämän jälkeen määräaikaistarkastus tulee tehdä tarkastuksessa todetun säiliön kuntoluokan mukaisesti. Viimeisin tarkastuspöytäkirja on säilytettävä ja pyydettyessä esitettävä kunnan ympäristönsuojeluviranomaiselle. Kauppa- ja teollisuusministeriön päätöksessä 344/1983 annettuja tarkempia määräyksiä tulee noudattaa kaikilla pohjavesialueilla.
- 20.3. Säiliön sijaintipaikasta riippumatta kaikki käytöstä poistettavat maanalaiset polttoneste- ja kemikaalisäiliöt sekä putkistot tulee tyhjentää, puhdistuttaa sekä tarkastuttaa. Mikäli säiliö tai sen laitteet ovat rikkoutuneet tai säiliön kuntoa ei voi tarkastaa, säiliö tulee poistaa. Luokitellulla pohjavesialueella säiliöt tulee aina poistaa maasta. Puhdistetut säiliöt ja putkistot on toimitettava sellaiselle laitokselle, jolla on lupa vastaanottaa kyseistä jätettä. Puhdistuksessa syntyvä öljyjäte on vaarallista jätettä, jonka saa luovuttaa vain jätehuoltorekisterissä olevalle kuljettajalle, joka toimittaa sen asianmukaiseen jätteenkäsittelyyn. Säiliön poiston yhteydessä tulee selvittää maaperän ja pohjaveden mahdollinen pilaantuminen. Mikäli maaperää tai pohjavettä epäillään pilaantuneeksi, tulee siitä välittömästi ilmoittaa kunnan ympäristönsuojeluviranomaiselle. Poisto tulee myös dokumentoida valokuvin. Säiliön tarkastuksesta laadittava tarkastuspöytäkirja sekä siirtoasiakirja öljyjätteen luovuttamisesta on säilytettävä ja pyydettyessä esitettävä kunnan ympäristönsuojeluviranomaiselle.

Raahen kaupungissa jätehuoltoviranomainen ja Siikajoen kunnassa ympäristönsuojeluviranomainen voi yksittäistapauksessa myöntää poikkeuksen velvollisuudesta poistaa käytöstä poistettu öljy-, polttoaine- tai muu kemikaalisäiliö maasta, mikäli poistaminen on teknisesti hyvin vaikeaa tai siitä voi aiheutua kohtuutonta vahinkoa muulle omaisuudelle. Tällöin säiliö tulee puhdistuttaa ja sen täyttöputki tulee katkaista ja tulpata luotettavalla tavalla. Käytöstä poistettu ja puhdistettu säiliö on täytettävä pilaantumattomilla maa-aineksilla, kuten hiekalla. Tapauksissa, joissa säiliö voidaan puhdistamisen jälkeen jättää maahan, on säiliön omistajalla oltava todistus säiliön puhdistamisesta.

Luokitellulla pohjavesialueella sijaitsevien säiliöiden poiston yhteydessä tulee kunnan ympäristönsuojeluviranomaiselle varata mahdollisuus tarkistaa kaivanto ennen sen umpeen laittamista.

## 21 § Maanpäällisiä polttoneste- ja kemikaalisäiliöitä koskevat määräykset

- 21.1. Polttoainesäiliöitä ei saa sijoittaa ojien, salaojien tai purojen läheisyyteen. Säiliön etäisyyden vesistöstä tulee olla vähintään 50 m. Tulva-alueilla polttoaineiden ja muiden vaarallisten kemikaalien varastointi ja käsittely on järjestettävä siten, että tulvan sattuessa kemikaalit eivät pääse leviämään ympäristöön.

Maanpäällisten polttonestesäiliöiden sekä muiden vaarallisten nestemäisten kemikaalien säiliöiden tulee olla kantavalle (polttonestesäiliöt irti maasta) alustalle sijoitettuja kaksivaippaisia säiliöitä tai yksivaippainen säiliö tulee sijoittaa tiiviiseen suoja-altaaseen. Yksivaippaisen säiliön suoja-altaan tilavuuden tulee olla vähintään 110 % säiliön tilavuudesta tai, jos samassa suoja-altaassa säilytetään useampia säiliöitä, 110 % suurimman säiliön tilavuudesta. Suoja-altaan tulee olla niin laaja, että se suojaa myös pumpun, täyttöputken ja tankkauspistoolin sijoituskohdat. Suoja-altaan tulee olla katettu tai se on voitava tyhjentää hallitusti sadevedestä. Yli 450 litran säiliöt tulee varustaa ylitäytön estävällä järjestelmällä ja laponestolaitteella. Säiliön täyttöventtiili ja tankkauspistooli tulee voida lukita asiattoman käytön estämiseksi.

- 21.2. Varastotiloissa säilytettävät vaarallisten tai haitallisten kemikaalien säiliöt tulee sijoittaa edellisessä kohdassa kuvattua vastaaviin suoja-altaisiin tai, jos varastotilassa ei ole suoja-allasta, lattian tulee olla pinnoitettu kemikaalin vaikutusta kestäväällä pinnoitteella, kynnystetty ja viemärimätön tai lattiakaivo varustettu asianmukaisella suojakannella tai sulkuventtiilillä.

- 21.3. Säiliön haltijan on tarkkailtava säännöllisesti säiliön, suojauksen ja yhteyden kuntoa mahdollisten vaurioiden ja vuotojen havaitsemiseksi sekä ryhdyttävä välittömästi tarpeellisiin toimenpiteisiin. Suljetuissa rakenteissa, kuten umpinaisissa suoja-altaissa ja kaksoisvaippaisten säiliöiden välistilassa hyvä tapa valvoa vuotoja on vuodonilmaisien. Käytöstä poistettava maanpäällinen säiliö tulee toimittaa asianmukaiseen jätteenkäsittelyyn. Puhdistettu ja Turvallisuus- ja kemikaaliviraston (TUKES) hyväksymän tarkastajan tarkastama metallisäiliö voidaan toimittaa metallin kierrätykseen.

- 21.4. Luokitelluilla pohjavesialueilla tulee edellisten lisäksi noudattaa seuraavia määräyksiä:

Jos polttoaine- tai kemikaalisäiliö joudutaan sijoittamaan vedenhankintaa varten tärkeälle tai muulle vedenhankintakäyttöön soveltuvalle pohjavesialueelle, tulee noudattaa kaksinkertaisen pidätyksen periaatetta (esim. kaksivaippainen säiliö sijoitettuna tiiviiseen suoja-altaaseen). Sekä sisä- että ulkosäilytyksessä olevissa säiliöissä tulee olla myös vuotojen tarkkailu- ja hälytysjärjestelmä.

Lisäksi kemikaaliputkistot on sijoitettava suojaputkeen tai tiiviin alustan päälle sekä maaperän tiivistysrakenteet tulee toteuttaa kaksinkertaisella tiivistysrakenteella.

- 21.5. Maanpäällisten säiliöiden vuodonhallintaa koskevia määräyksiä (suoja-allas tai kaksivaippainen säiliö, laponesto, ylitäytönesttin) sovelletaan näiden ympäristönsuojelumääräysten voimaantulon jälkeen käyttöön otettaviin säiliöihin.

Pohjavesialueilla säiliöiden vuodonhallintaa koskevia määräyksiä (suoja-allas tai kaksivaippainen säiliö, laponesto, ylitäytönesttin) sovelletaan näiden ympäristönsuojelumääräysten tullessa voimaan. Kaksinkertaisen pidätyksen määräystä sovelletaan näiden ympäristönsuojelumääräysten voimaantulon jälkeen käyttöön otettaviin säiliöihin.

## 22 § Polttoaineiden jakelussa ja säiliöiden täytössä noudatettavat määräykset

- 22.1. Polttonesteen jakelupisteen ja täyttöpaikan maanpinta tulee olla päällystetty kulutusta kestävällä, nestetiiviillä ja helposti puhtaana pidettävällä kestopäällysteellä, josta mahdolliset valumat voidaan kerätä talteen. Päällyste tulee korottaa reunoiltaan ja kallistaa kauttaaltaan alueen kulmaan, jossa oleva hulevesien poistokohta suljetaan säiliön täytön ajaksi. Säiliön jakelupisteen läheisyydessä on oltava riittävä määrä imeytysainetta ja työkaluja mahdollisten polttonesteiden valumien talteen keräämiseksi.

Jos polttoainesäiliön tai -säiliöiden kokonaistilavuus on vähintään 10 m<sup>3</sup>, tai pienempi jakelupiste sijaitsee pohjavesialueella, tulee noudattaa Valtioneuvoston asetusta nestemäisten polttoaineiden jakeluasemien ympäristönsuojeluvaatimuksista (314/2020) sekä siihen liittyviä säädöksiä.

## 23 § Polttoaineiden ja nestemäisten kemikaalien väliaikainen varastointi työmailla

- 23.1. Polttoaineita voidaan varastoida väliaikaisesti esimerkiksi työmailla kemikaaliturvallisuus-asetuksen (856/2012) mukaisessa varastosäiliössä, joka on kaksivaippainen tai suoja-altaalla varustettu yksivaippainen säiliökontti tai IBC-pakkaus. Muovisen IBC-pakkauksen tulee aina olla kaksivaippainen.

- 23.2. Työmailla polttoaineiden väliaikainen säilytys- ja tankkauspaikka on sijoitettava siten, että mahdolliset vuodot eivät pääse maaperään, vesistöön, viemäriin tai ojaan. Tankkauspaikan tulee olla tiiviiksi pinnoitettu tai jos tiiviin pinnoitteen rakentaminen ei ole mahdollista tai taroituksenmukaista, voidaan sen asemesta käyttää siirrettäviä suoja-altaita ja -peitteitä. Imeytysmateriaalia tulee olla jatkuvasti saatavilla vahinkotilanteita varten.
- 23.3. Pohjavesialueiden väliaikaisilla työmailla on noudatettava kemikaalien säilytyksessä ja varastoinnissa kaksinkertaisen pidätyksen periaatetta (esim. kaksoisvaippasäiliö sijoitettuna suoja- altaaseen). Näillä työmailla polttoainesäiliön täyttäminen on kielletty, jos säiliössä ei ole ylitäytön estävää järjestelmää. Työkoneiden polttonestetankeissa olevan polttonesteen lisäksi erillisissä säiliöissä saa olla enintään 2 000 litraa polttonesteitä kerrallaan. Työkoneiden pesu ja huolto on kielletty pohjavesialueelle sijoittuvilla työmailla.

## 24 § Kasvinsuojeluaineiden käyttö

- 24.1. Kasvinsuojeluaineiden levittämisessä tulee huolehtia siitä, että ainetta ei leviä levitykselle tarkoitetun alueen ulkopuolelle tai naapurikiinteistöille.

## 7. LUKU MUUT MÄÄRÄYKSET

### 25 § Maalämpöjärjestelmät

- 25.1. Pohjavesialueella sijaitsevien kiinteistöjen maalämpöjärjestelmissä ei saa käyttää ympäristölle tai pohjavedelle vaarallisia lämmönsiirtoaineita. Putkistot tulee merkitä asemapiirroksen.

Luokkaan 1. ja 2. kuuluvilla pohjavesialueilla luvan tarve on aina arvioitava ja ELY-keskukselta on aina pyydettävä lausunto. Lupaviranomaisena toimii aluehallintovirasto (Pohjois-Suomen AVI). Lupaa ei myönnetä, jos maalämpöjärjestelmästä aiheutuu pohjaveden pilaamiskiellon vastaisia vaikutuksia.

Maalämpökaivon poraaminen edellyttää maankäyttö- ja rakennuslain mukaista toimenpidelupaa. Lisäksi hankkeesta on tehtävä ilmoitus kunnan ympäristönsuojeluviranomaiselle ennen hankkeeseen ryhtymistä.

Maalämpökaivon porauksessa syntyvä karkea kiviaines sekä veden ja kiintoaineen muodostama liete tulee käsitellä siten, ettei siitä aiheudu haittaa ympäristölle tai naapureille. Lämpökaivon rakentamisesta ei saa aiheutua pohjaveden määrän tai laadun haitallisia muutoksia.

Kiviainesta tai lietettä ei saa johtaa sellaisenaan suoraan vesistöön tai hulevesiviemäriin. Mikäli lietettä johdetaan porattavan tontin maaperään imeytettäväksi tai lähiojiin, tulee se tehdä niin, ettei siitä aiheudu naapuritontin vettymistä, ojien tukkeutumista tai vesistöjen samentumista. Kiviaines tulee varastoida työn aikana siten, ettei se pölyä tuulen mukana tai leviä saateen mukana lietteenä hallitsemattomasti ympäristöön.

## 26 § Yleinen velvollisuus antaa valvontaa varten tarpeellisia tietoja

- 26.1. Kiinteistön haltijan tai omistajan, alueen käyttäjän, toiminnan harjoittajan tai tapahtuman järjestäjän on pyydettyessä annettava kunnan ympäristönsuojeluviranomaiselle valvontaa varten tarpeelliset tiedot ympäristön pilaantumisen vaaraa aiheuttavasta toiminnasta sekä toimenpiteistä, laitteista ja suunnitelmista, joilla on tarkoituksena ehkäistä ja torjua ympäristön pilaantumista siten kuin näissä määräyksissä erikseen säädetään.

## 27 § Poikkeaminen ympäristönsuojelumääräyksistä

- 27.1. Kunnan ympäristönsuojeluviranomainen voi hakemuksesta myöntää yksittäistapauksessa poikkeuksen ympäristönsuojelumääräyksestä erityisestä syystä.
- 27.2. Ympäristönsuojeluviranomainen voi antaa näitä ympäristönsuojelumääräyksiä täydentäviä ohjeita ja määräyksiä.

## 28 § Seuraamukset ympäristönsuojelumääräysten rikkomisesta tai laiminlyönnistä

- 28.1. Näiden ympäristönsuojelumääräysten valvonnasta, rikkomisen tai laiminlyönnin seuraamuksista sekä pakkokeinoista säädetään ympäristönsuojelulaissa.

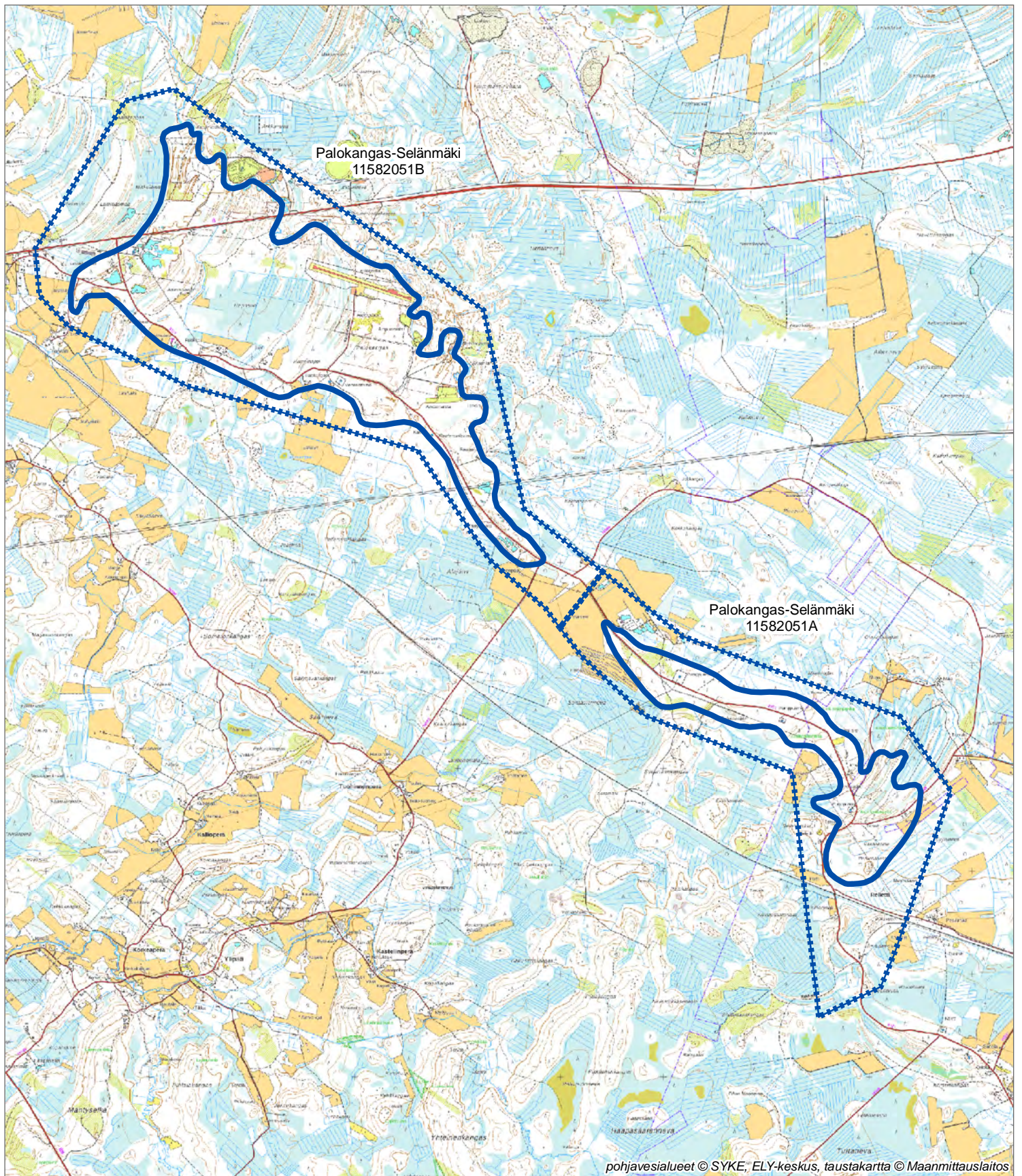
# 8. LUKU VOIMAANTULOMÄÄRÄYKSET

## 29 § Ympäristönsuojelumääräysten voimaantulo

Raahen kaupungin valtuusto on hyväksynyt nämä ympäristönsuojelumääräykset **XX. (X §)**

Siikajoen kunnan valtuusto on hyväksynyt nämä ympäristönsuojelumääräykset **XX. (X §)**



Nämä ympäristönsuojelumääräykset tulevat voimaan Raahen kaupungissa ja Siikajoen kunnassa **XX.**



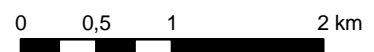
pohjavesialueet © SYKE, ELY-keskus, taustakartta © Maanmittauslaitos

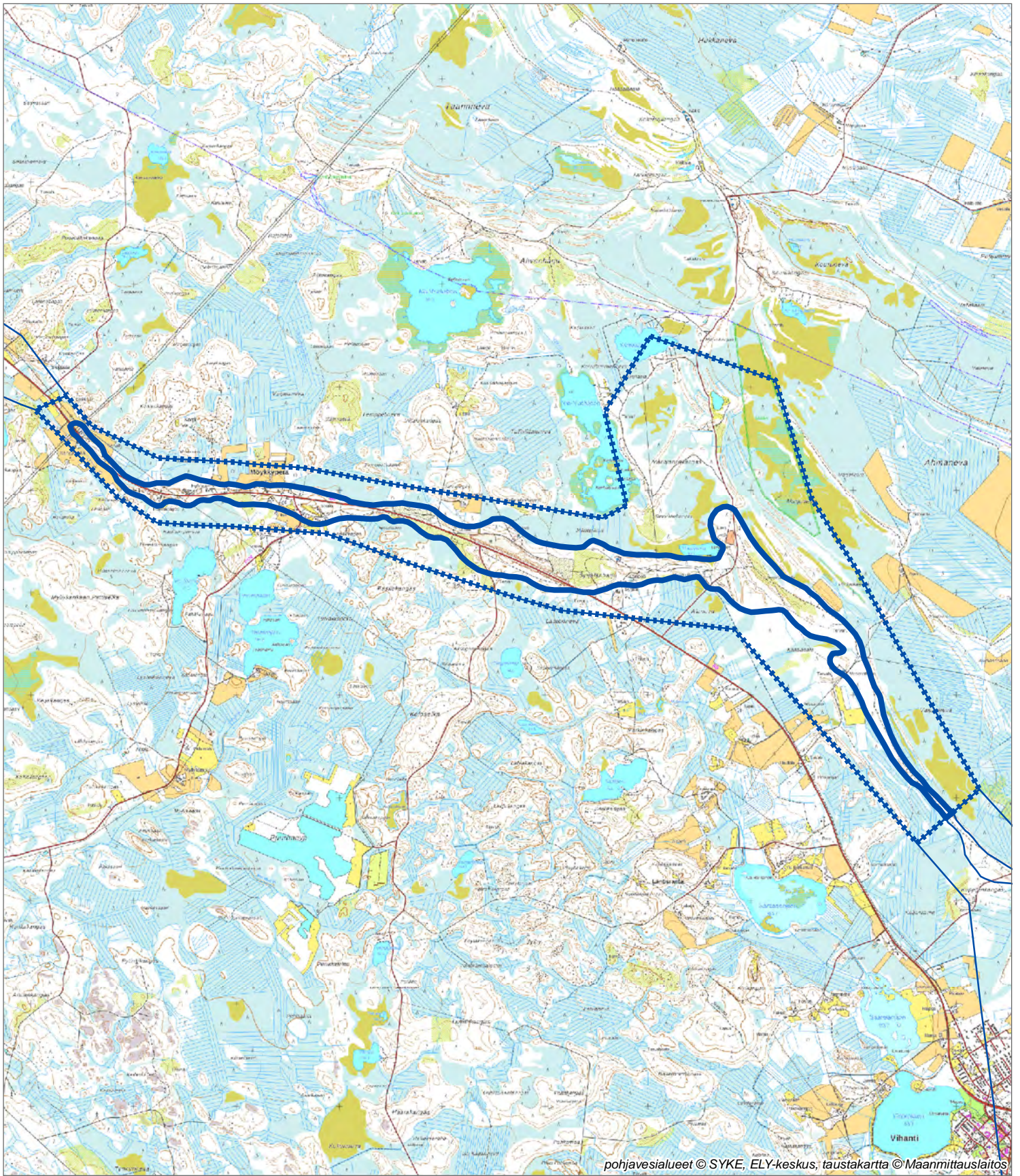
## Palokangas-Selänmäki, 11582051A, 11582051B, luokka 1 Raahе





-  Pohjavesialueen raja
-  Varsinaisen muodostumisalueen raja

7.11.2017 1:50 000



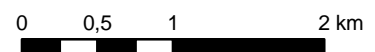


## Möykkylä-Mäntylampi, 11926001, luokka 1 Raah

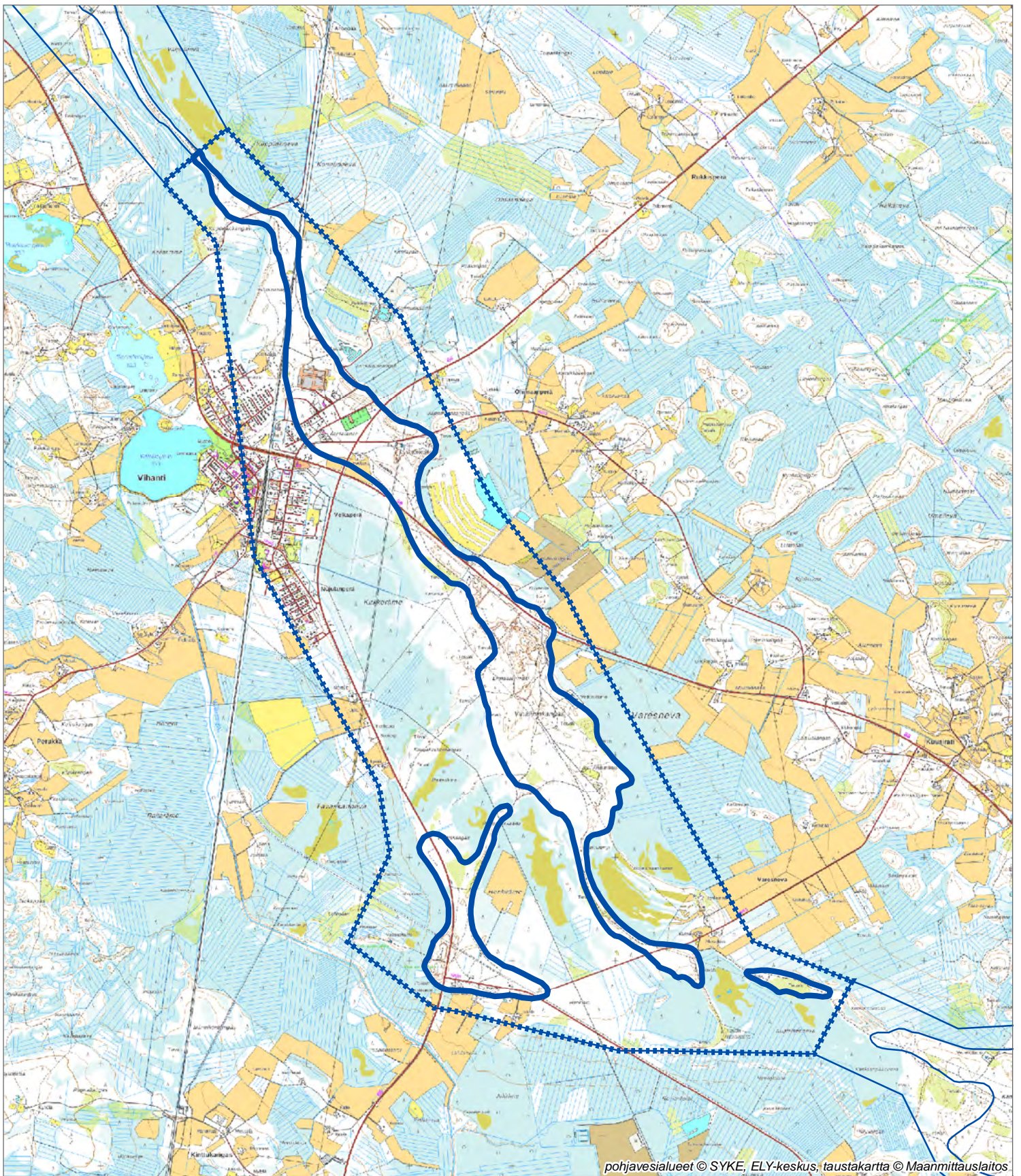
-  Pohjavesialueen raja
-  Varsinaisen muodostumisalueen raja





6.11.2017 1:50 000





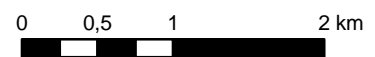


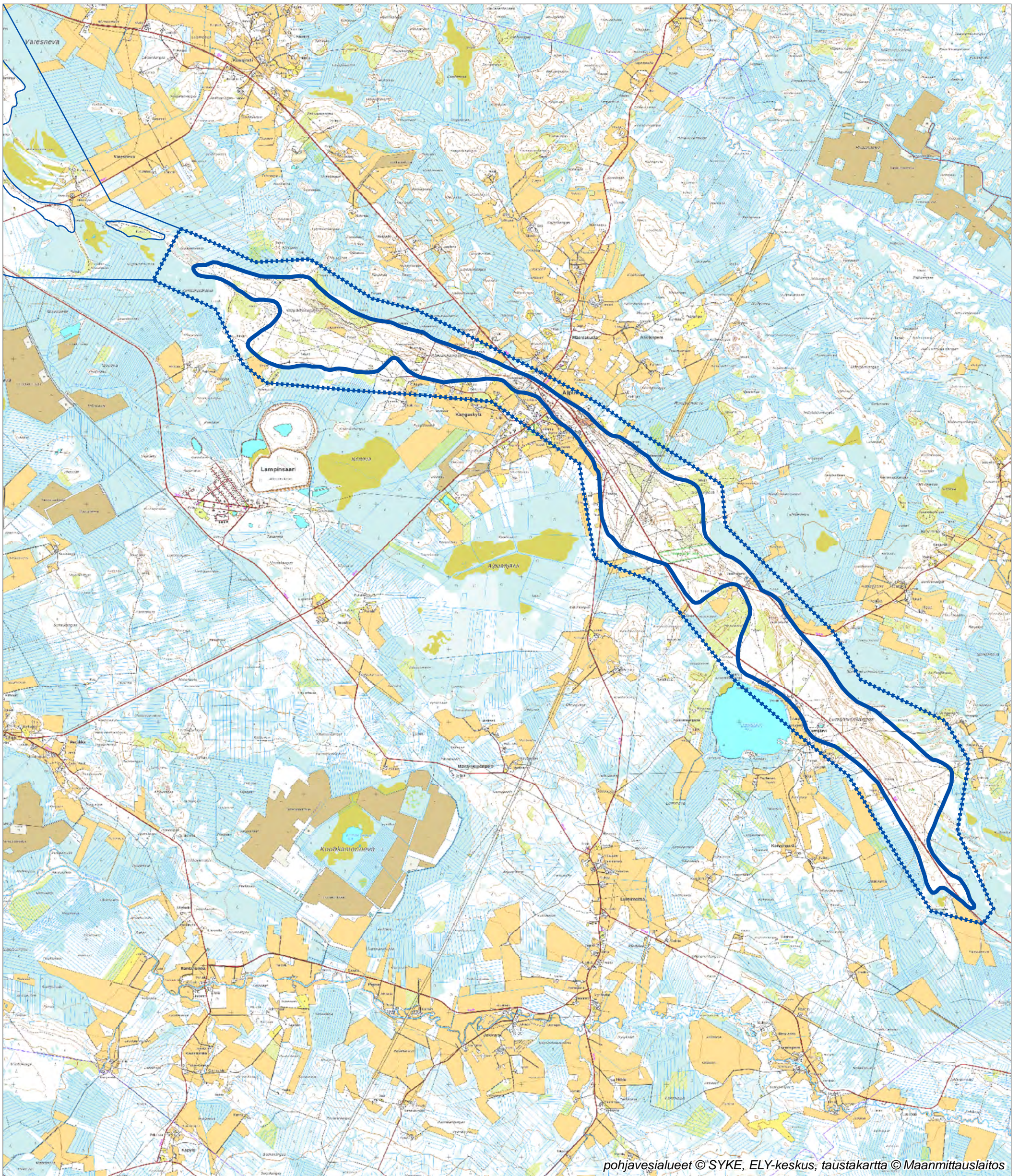
**Vihanninkangas, 11926002, luokka 1  
Raahе**

-  Pohjavesialueen raja
-  Varsinaisen muodostumisalueen raja



6.11.2017 1:50 000







pohjavesialueet © SYKE, ELY-keskus, taustakartta © Maanmittauslaitos

## Alpuja-Lumijärvi, 11926003, luokka 1 Raahen kunta



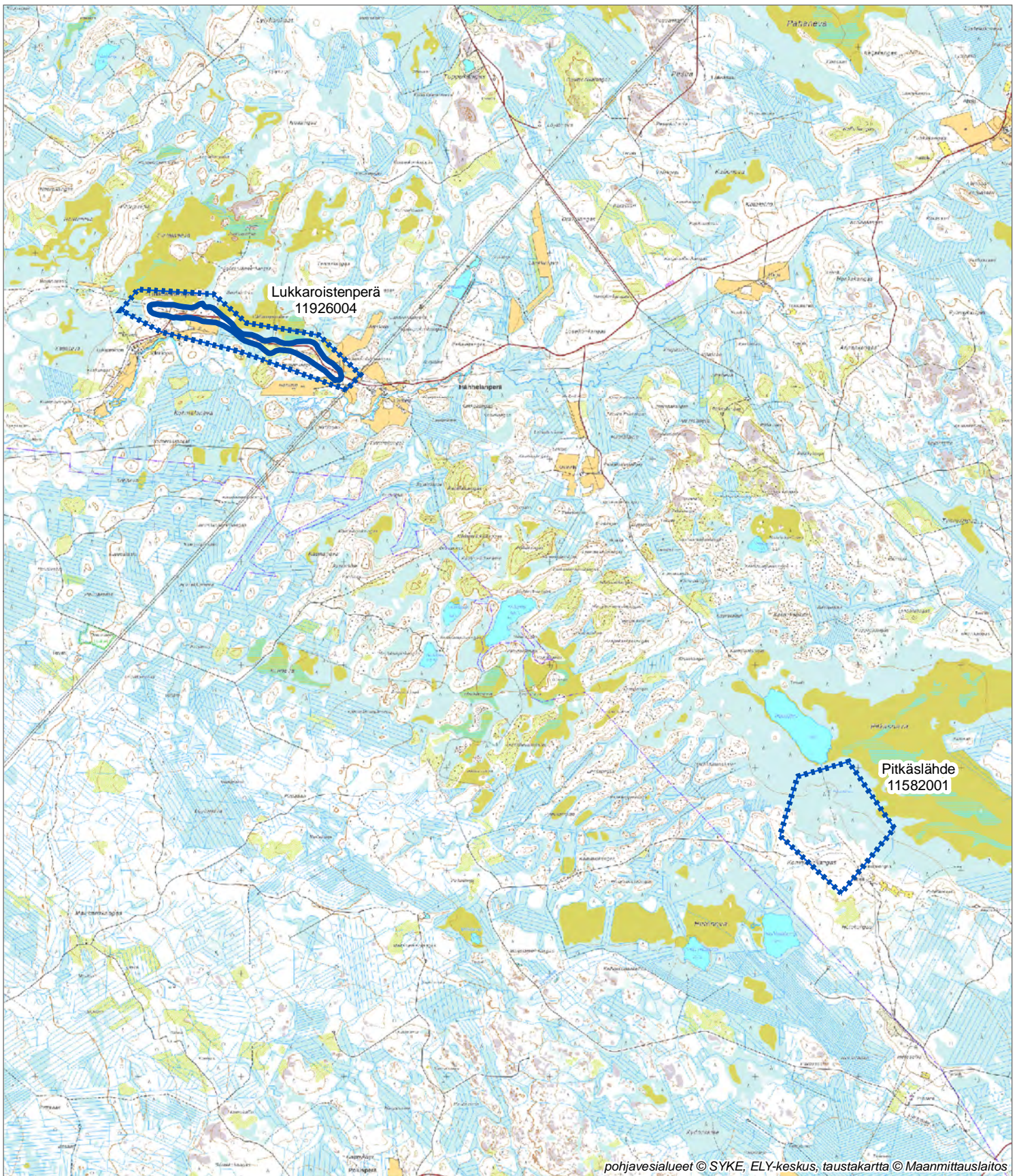
-  Pohjavesialueen raja
-  Varsinaisen muodostumisalueen raja

6.11.2017

1:50 000



0 0,5 1 2 3 km



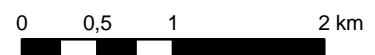



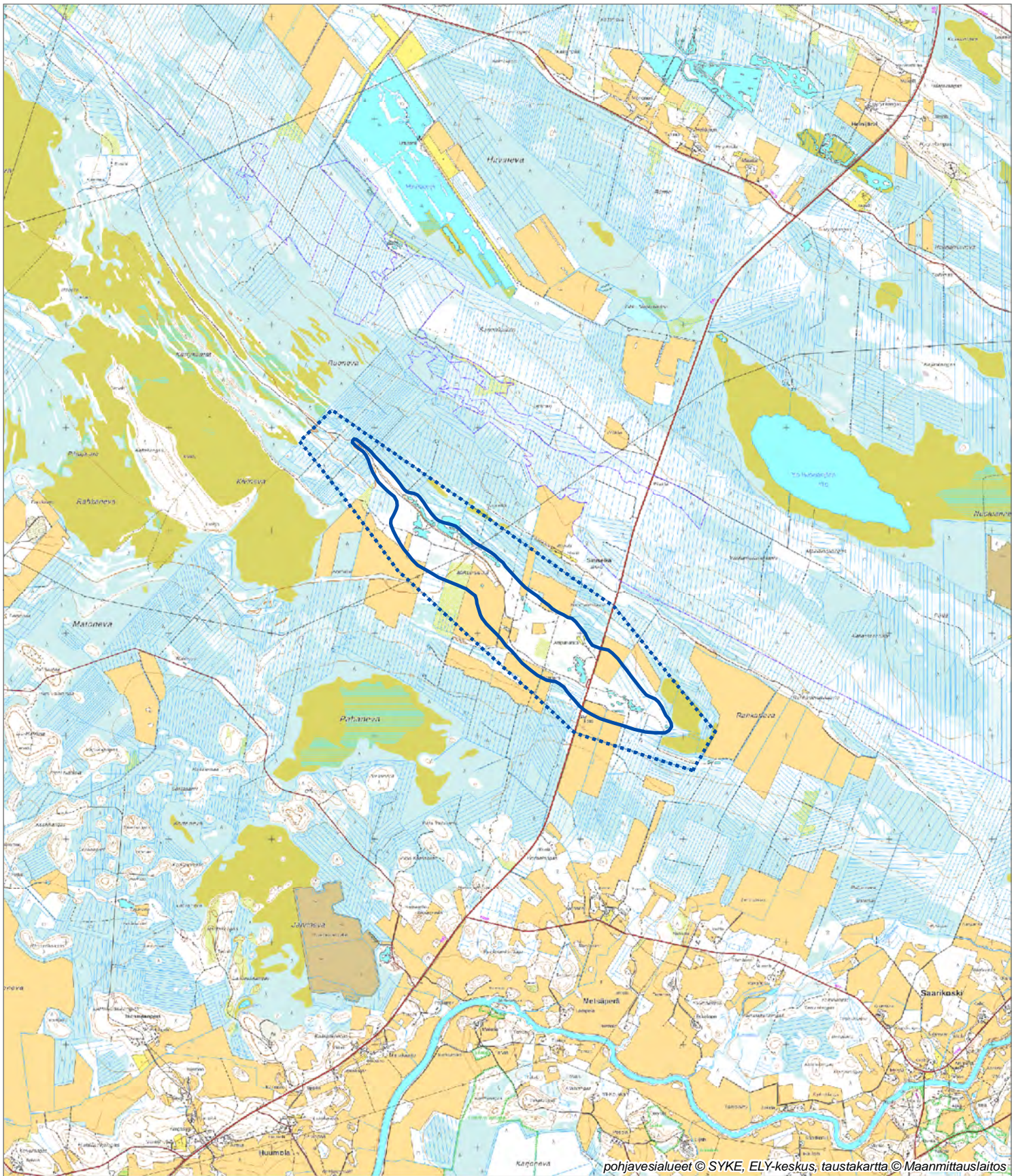
**Lukkarostenperä, 11926004, luokka 1  
Pitkäslähde, 11582001, poistetaan luokituksesta  
Raah**





-  Pohjaviesialueen raja
-  Varsinaisen muodostumisalueen raja

2.11.2017 1:50 000





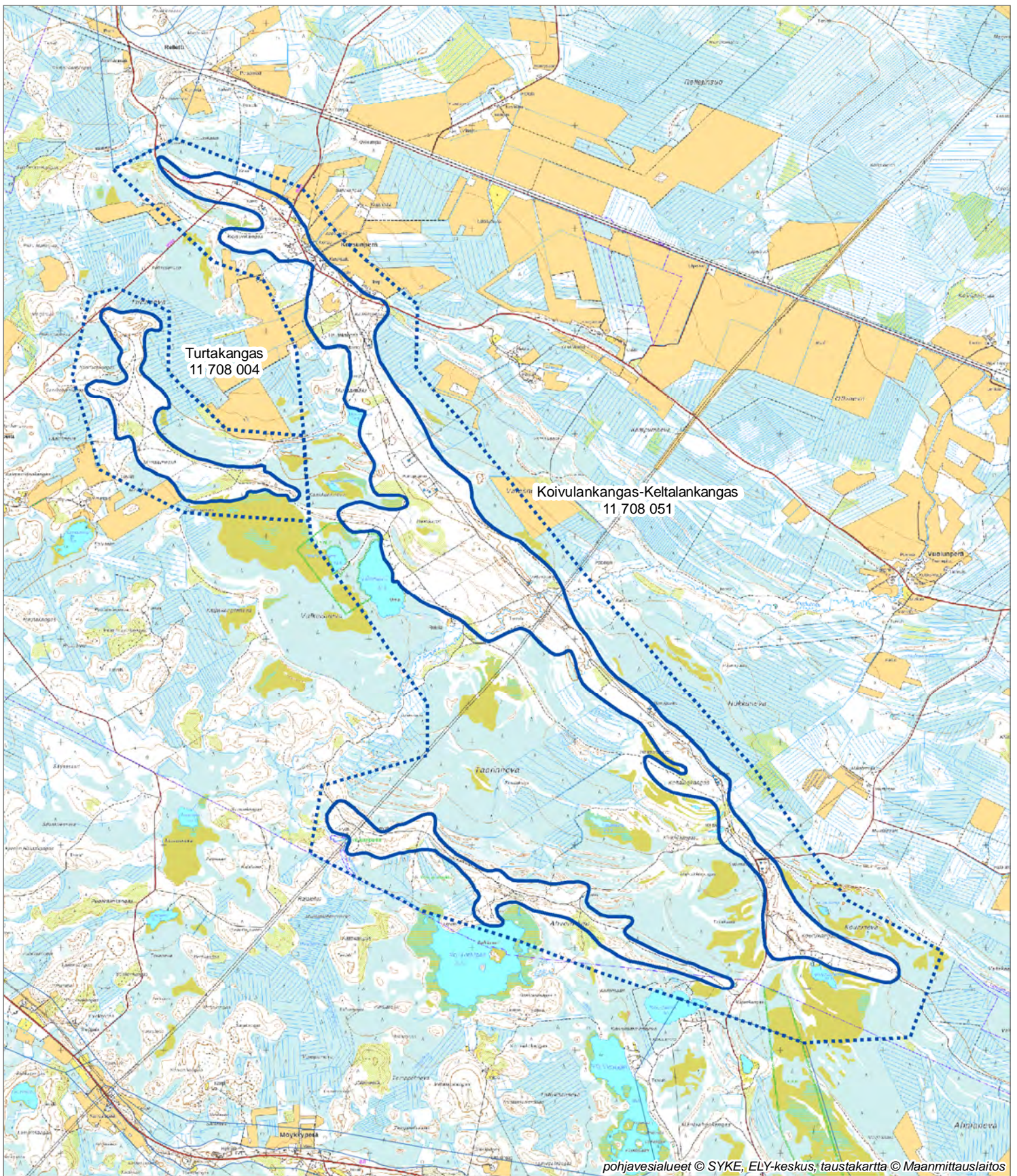
**Mikonselkä, 11 708 001, luokka 2  
Siikajoki**

-  Pohjavesialueen raja
-  Varsinaisen muodostumisalueen raja




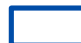
2.2.2018 1:50 000





**Turtakangas, 11 708 004, luokka 2**  
**Koivulankangas-Keltalankangas, 11 708 051, luokka 1**  
**Siikajoki**

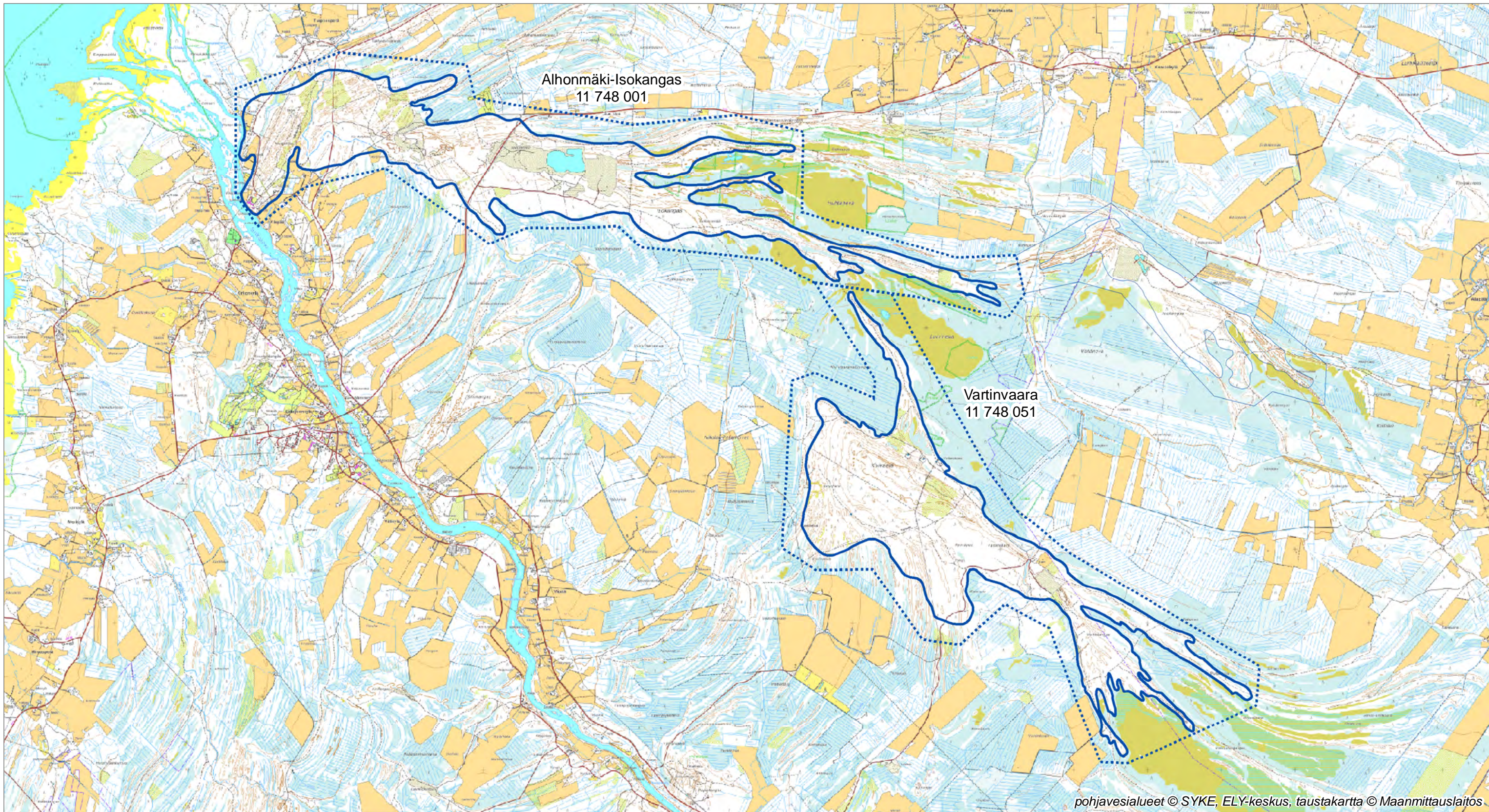


-  Pohjavesialueen raja
-  Varsinaisen muodostumisalueen raja

2.2.2018 1:50 000

0 0,5 1 2 3 km





pohjavesialueet © SYKE, ELY-keskus, taustakartta © Maanmittauslaitos

**Alhonmäki-Isokangas, 11 748 001, luokka 2**  
**Vartinvaara, 11 748 051, luokka 1**  
**Siikajoki**



- Pohjavesialueen raja
- Varsinaisen muodostumisalueen raja

1:50 000

